

VIVIR
EN...

Intxaurrondo

Suplemento de EL DIARIO VASCO

MARTES, 6 DE MAYO DE 1997



La pista polideportiva de Mons se inauguró a finales de enero del año pasado

El polideportivo crece

Las obras de la segunda fase del polideportivo de Mons están previsto que comiencen después del verano y tienen un presupuesto de 150 millones de pesetas. Este centro va a caracterizarse por el predominio de los deportes de raqueta. Así, además de la pista

polideportiva, Mons ofertará tres minifrontones, dos pistas de squash, tres canchas de tenis y otras tantas de paddle, dos gimnasios y sus correspondientes vestuarios. El plazo de ejecución de estas obras es de ocho meses.

Páginas centrales

▼Un club de barrio

Con más de dos décadas de historia, el IKE, Intxaurrondo Kirol Elkarte, sigue siendo un club de barrio. Desarrollando en la actualidad las actividades deportivas de fútbol y ajedrez, el club más antiguo del barrio, aglutina a más de un centenar de jóvenes deportistas, de los que el 90% son de Intxaurrondo. Aunque nació con las modalidades deportivas de pelota y fútbol sala, en la actualidad el fútbol y el ajedrez centran la actividad del IKE.

Página 2

▼La hora de los feligreses

Tras la donación por parte del Ayuntamiento de medio millón de pesetas, José Iradi, párroco de la Iglesia de Todos los Santos muestra su confianza en la respuesta de la feligresía de Intxaurrondo Berri para superar los graves problemas económicos que asolan a esta parroquia que cuenta con dos centros de culto. «Tenemos que conseguir que Intxaurrondo Berri llegue a apreciar y a amar lo que tiene», señala José Iradi, párroco de Todos los Santos.

Página 3

▼Ayer y hoy

Fue el 9 de mayo de 1975 cuando se inauguró oficialmente el complejo salesiano María Auxiliadora, aunque la escuela llevaba todo el curso funcionando. El obispo, monseñor Jacinto Argaya bendijo el templo y consagró el altar, además de depositar reliquias de los mártires San Apolinar y Santa Gratila. Al finalizar el acto religioso un grupo de dantzaris animó la jornada. La fiesta se prolongó durante dos días más.

Página 7

▼Vecino del barrio

Mikel Telletxea es el presidente de la Coordinadora Lau Hai-zeta, que ya cuenta con siete años de existencia. Su objetivo no es otro que el de recuperar esta zona para el uso y disfrute de los ciudadanos, y convertirla en un parque rural donde coexistan el mundo rural y el urbano. Esta semana se entregará el proyecto al Ayuntamiento y la Coordinadora espera su aprobación para junio.

Página 8

EL BACALADERO

FAROE - ISLANDIA - NORUEGA

!!! NO ENCONTRARA MEJORES PRECIOS!!!

“EL BACALADERO”

ESPECIALISTA EN BACALAO

EL MEJOR BACALAO DEL MUNDO A

PRECIOS MUY, PERO QUE MUY BARATOS

TAMBIEN TENEMOS DESALADO

EL BACALADERO
Pº MONS 80 - INTXAURRONDO - TEL. 27 36 29

Intxaurdi solicita una estafeta de correos

□ La Asociación de Vecinos de Intxaurrondo Sur Intxaurdi ante los graves problemas que sufren en el barrio a la hora de recibir su correspondencia ha solicitado tanto a la Dirección provincial de Correos como al Gobierno Civil y al Ministerio de Fomento la apertura en Intxaurrondo de una estafeta de correos que solucione sus problemas. «Actualmente Intxaurrondo únicamente cuenta con dos carteros y dada la amplitud del barrio creemos que no es suficiente para que cumplan correctamente con su servicio. Hay ocasiones en que transcurren entre dos y tres días sin que recibamos correspondencia en nuestros buzones. Por todo ello, solicitamos una estafeta de correos», señala Roberto Otero Huarte, presidente de Intxaurdi.

Intxaurrondo Mendi Taldea habilitará un rocódromo

□ La Asociación de Montaña de Intxaurrondo tiene intención de habilitar un rocódromo en sus locales del Paseo de Zarategui. «Animados con lo que se ha hecho en el polideportivo de Pío Baroja, diez chavales que tenemos federados se han animado a habilitar en los 40 m.² de local que tenemos un rocódromo», señala la Secretaria de Intxaurrondo Mendi Taldea, Pilar Unanue. Aunque todavía es un poco pronto para hablar de la inauguración de esta instalación deportiva, que va a suponer una inversión de medio millón de pesetas, «antes de un año tenemos que abrirlo».

Éxito del VI Torneo de Pelota Memorial Aldabalde

□ El pasado jueves 1 de mayo, el frontón Justo Eleizarán acogió con gran asistencia de público las finales del VI Torneo de Invierno "Memorial Iñaki Aldabalde", que organiza Intxaurrondo Pilota Elkartea IPE. Artola y De Luz (seniors), Jauregi - Sukia (Sub-21) y Domínguez - Báez (juveniles) resultaron ganadores de entre los 150 pelotaris que comenzaron el torneo el pasado 12 de enero y que comenzaron por clasificarse en eliminatorias a una liguilla final de la que han salido, en cada categoría, los campeones. La disputa de la categoría Sub -21, en lugar de la tradicional de Cadetes, ha sido una de las novedades del torneo de este año.



El equipo femenino del IKE se adjudicó el pasado año la Gasteiz Cup disputada en la capital alavesa

Un club de barrio

El IKE, fundado hace 22 años, aglutina a 120 chavales en su mayoría de Intxaurrondo. Con más de dos décadas de historia, el IKE, Intxaurrondo Kirol Elkartea, sigue siendo un club de barrio. Desarrollando en la actualidad las actividades deportivas de fútbol y ajedrez, el club más antiguo del barrio, aglutina a más de un centenar de jóvenes deportistas, de los que el 90% son de Intxaurrondo.

Desde que hace 22 años el tristemente desaparecido Iñaki Aldabalde en compañía, entre otros, de Miguel Angel Lusarreta y Peio Indo, fundará el Intxaurrondo Kirol Elkartea, la actividad deportiva del barrio ha tenido en el IKE a uno de sus puntos de referencia. Para lo mejor y para lo menos bueno. A la vera del IKE y tras sucesivas excisiones, el resto de clubes del barrio «a excepción del Boskozaleak» - señala el presidente del IKE, Miguel Angel Lusarreta-han nacido del tronco común del Intxaurrondo Kirol Elkartea. Perder la pelota ha sido una de las experiencias más dolorosas que ha vivido el club.

Lo que nació como un club de pelota y fútbol playero, centra hoy en día su actividad se ha centrado en el fútbol y el ajedrez, aunque eso sí en los tableros «contamos con lo mejorcito de San Sebastián. Contamos con 10 jugadores que disputan la Liga Vasca a la que ascendieron hace dos años. Entre ellos se encuentra Miren Muñoz que ha sido campeona de España y de Euskadi», explica orgulloso Miguel Angel Lusarreta.

El IKE, que tiene titulados a todos sus entrenadores, cuenta en la actualidad con 250 socios -todos los jugadores del club lo son socios- y maneja un presupuesto superior a los dos millones de pesetas a duras penas logra cubrir con las subvenciones de la Real Patronato y con la inestimable ayuda de Pryca, que subvenciona a todos los equipos salvo el primera regional, a quien ayuda Koska Enara Renault.

En busca de ascensos

También en fútbol, los éxitos acompañan a los azules de Intxaurrondo. El juvenil de Segunda prácticamente ha logrado el ascenso. «A falta de cinco encuentros para finalizar la competición el Juvenil va primero y no ha perdido todavía ningún encuentro», señala el presidente del IKE. También el equipo de Segunda Regional, formado por chavales de 19 años, está disputando el ascenso, al igual que el regional femenino, que marcha tercero en y persiguiendo el mismo objetivo.

«El equipo de Primera Regional han disputado la fase de as-



Alevines que compitieron en la Concha la temporada 81/82

censo, aunque ya no tiene posibilidades de lograrlo», reconoce que Lusarreta, que no obstante fija sus perspectivas de futuro en subir al equipo a Regional Preferente -«llevamos tres años persiguiéndolo»- y en ascender igualmente en cuanto se pueda al Cadete, que es el único equipo del IKE que está temporada ha andado mal. «Está jugando la fase de descenso y confiamos en que se librará».

La política de cantera que sigue el club es otro de los datos significativos del IKE. «La gente la vamos pasando desde el cadete hacia arriba. Los del juvenil, por ejemplo, todos vienen del cadete», señala el presidente de este club que tiene un convenio de colaboración con la Ikastola de Int-

xaurrondo, por el que cuando los chavales finalizan sus edad escolar pasan a formar parte del Intxaurrondo Kirol Elkartea.

Debut internacional

El pasado verano, el equipo cadete fue el abanderado del club en la primera experiencia internacional del IKE. Sus jugadores disputaron en el mes de julio en Suecia la Ghotia Cup. Tras aquella experiencia este año acudirán a Inglaterra a disputar otro torneo internacional. Por su parte el equipo femenino ganó el pasado año la Gasteiz Cup, con lo que dicha copa acompaña al resto de trofeos de las ya pobladas vitrinas del Intxaurrondo Kirol Elkartea, que en menos de un lustro festejará sus Bodas de Plata.

TECNOS, C.B. REPARACIONES

- Audio-Vídeo-TV-Microondas
- Pequeño electrodoméstico
- Máquinas de oficina
- Presupuestos sin cargo
- Garantía 3 meses

Extremadura, 3
Tel. y Fax: 29 07 14

Kawasaki Suzuki Yamaha

P.º DE ARGEL, 3
INTXAURRONGO SUR
Tel. y Fax : 32.21.89
20015 - DONOSTIA

J.C. SALVADOR
TAPICERO

TRABAJOS NUEVOS Y REPARACION A PRESUPUESTO
SE TAPIZAN PAREDES Y SUELOS

Teléfono: 27 60 52
Camino Lizardi, 5 INTXAURRONGO

Resan
electricidad
ELECTRODOMESTICOS *
MUEBLES DE COCINA *

Sagasti-Eder, 18 bajo Intxaurrondo Sur
Teléfono 28 32 39

ESPECIALIDAD EN CARNES SELECTAS DEL PAIS Y EMBUTIDOS DE SALAMANCA

Sagastieder
CARNICERIA • CHARCUTERIA
HARATEGIA • URDATEGIA

P.º Galicia, 26 ☎ 29 29 44
Intxaurrondo Sur
20015 San Sebastián

JOYERIA / RELOJERIA
JADE
TALLER PROPIO

C/ Sagastieder, 13.
INTXAURRONGO SUR
(Plaza Peatonal)



La Parroquia de Todos los Santos atraviesa por serios problemas económicos. / POSTIGO

La hora de los feligreses

La parroquia de Todos los Santos confía en los vecinos para superar sus problemas económicos

Tras la donación por parte del Ayuntamiento de medio millón de pesetas, José Iradi, párroco de la Iglesia de Todos los Santos muestra su confianza en la respuesta de la feligresía de Intxaurreondo Berri para superar los graves problemas económicos que asolan a esta parroquia que cuenta con dos centros de culto.

«Tenemos que conseguir que Intxaurreondo Berri llegue a apreciar y a amar lo que tiene». Con estas palabras José Iradi, párroco de Todos los Santos, busca hurgar en la generosidad de una feligresía que supera los 12.000 vecinos ante el inminente inicio de una campaña de colaboración para obtener fondos con los que satisfacer las necesidades económicas de una parroquia que anualmente debe satisfacer 8 millones de pesetas únicamente en concepto de amortización de un préstamo solicitado anteriormente.

La donación hace escasas fechas por parte del Ayuntamiento

de medio millón de pesetas han alegrado sobre manera a José Iradi. Más que por el propio valor económico de esta cantidad, que indudablemente lo tiene, el párroco de Todos los Santos confía en que este donativo sirva de acicate a la hora de llamar a los bolsillos de los feligreses. «Nos alegramos de la donación municipal porque es un dato muy significativo, sobre todo a nivel de imagen para los mismos feligreses de la parroquia, ya que algunos creen que las instituciones dan el oro y el moro».

La falta de una identidad propia de barrio en Intxaurreondo Be-

rrí es uno de los mayores obstáculos que, en opinión de José Iradi, se deben superar para concluir con éxito una campaña de colaboradores, que ya se ha puesto en marcha con resultado feliz en otras localidades de la provincia como Elgoibar, donde se logró con ayuda de la feligresía sufragar los gastos de restauración de la torre del campanario de la parroquia de San Bartolomé.

Lograr seis millones anuales

«El problema es que aquí no hay enraizamiento ni costumbres. Intxaurreondo Berri es un nuevo pueblo que ha surgido y que por ahora es más bien dormitorio», explica José Iradi, que, aunque las donaciones serán voluntarias y sin cuotas, el milagro de que las 3.000 familias del barrio puedan aportar cada una 2.000 pesetas anuales sería el ritmo para responder muy fácilmente al préstamo de 70 millones que con-

traímos en su día».

Desde que hace 5 años, la iglesia de Todos los Santos abandonó sus antiguos locales de los paseos de Mons y Baratzategui para trasladarse a la nueva parroquia, lo cierto es que las condiciones en que se han desarrollado los diferentes ejercicios religiosos han sido en una condiciones de gran precariedad, tanto en la propia iglesia de Intxaurreondo Norte como en los locales de M.^a Dolores Goya (450 m² de los que poco más de un centenar están funcionando) en Intxaurreondo Sur.

«Contar con unos centros religiosos como Dios manda», es el deseo de José Iradi, que pretende comenzar con los cierres del coro o la colocación de los frisos de madera de la iglesia, para tenerlos listos el 1 de noviembre, patrono de la iglesia. «Hay que poner un tope ni lejano ni demasiado cercano. 6 meses me parece que son, no voy a decir suficientes, pero sí un buen plazo».

III Torneo Intxaurreondi de fútbol sala

El club deportivo Intxaurreondi ha abierto la inscripción para el III Torneo de Fútbol sala que se celebrará entre el 31 de mayo y el 28 de junio, en la pista polideportiva Félix Gabilondo, de Intxaurreondo Sur. Las finales del torneo coincidirán con las fiestas del barrio. El plazo de inscripción estará abierto hasta el 18 de mayo y se admitirá hasta un máximo de 16 equipos, que habrán de abonar 15.000 pesetas cada uno. Se celebrarán partidos todos los días, a partir de las 8 de la tarde, en días de labor, y hasta cuatro los fines de semana, entre 17,00 y 21,00 los sábados, y de 10,00 a 13,00 horas los domingos. Los trofeos se entregarán a los cuatro equipos primeros clasificados y consistirán en material deportivo para los tres primeros y, al igual que en los años anteriores, habrá un trofeo para el máximo goleador y para el portero menos goleado. Los equipos interesados pueden llamar para inscribirse al teléfono 27. 21. 61, de 15.00 a 16.00 horas.

Garbera se abrirá en agosto

El centro comercial de Garbera será la mayor área de ventas de Guipúzcoa y abrirá sus puertas a finales del mes de agosto, ya que su construcción avanza a buen ritmo. Está promovido por Eroski y ofrecerá 50.000 metros cuadrados de superficie comercial con oferta completa, desde restauración hasta cines, pasando por gasolineras e hipermercado. El hipermercado tendrá 13.000 metros cuadrados y habrá tres áreas de 3.000 metros cuadrados y más de cien tiendas. Las nuevas conexiones viarias también se están desarrollando conforme a los plazos previstos, entre ellas la mejora de la "tjiera", la conexión del barrio con la A-8 y la primera fase del vial de Intxaurreondo a Martutene, que incluye la construcción de un túnel artificial. Estas obras están financiadas por la Diputación y Eroski, por su lado, sufragará la construcción de la glorieta de Garbera así como la mejora del vial de subida a Intxaurreondo por el paseo de Otxoki. La "tjiera" de Intxaurreondo era un conocido punto negro por sus cortos ramales y tramos de trenzado de carriles. Con la modificación prevista se prolongarán los viales de conexión con la autopista y se aumentará la seguridad en gran medida.

KOKOMOTZ
Illeapaindegi • Peluquería

Baso txiki, 7 Trasera
Tel. 29 22 16 • Intxaurreondo
20015 DONOSTIA

PASTELERIA - GOXODENDA
"BAIXO"
Gran surtido en pastas.
Tartas a 850 Ptas.
Repostería a 1.350 Ptas./kilo.
Se celebran cumpleaños.
Precios económicos.
Helados - Chucherías -
Bolsitas de cumpleaños.
SERVICIO A DOMICILIO
Plaza Sagastieder, 11
Teléfono: 907 - 23 38 51

PERFUMERIA
OLABARRIETA
Artículos de regalo.
Grandes ofertas.
P.º Zubiaurre, 63 • Tfno.: 28 36 17

Mercería **ONETZA**
• Arreglos.
• Bebé.
• Punto.
P.º Zarategui, 77 - Tfno.: 27 82 04

Isabel Querejeta
PSICOLOGA
Ansiedad, depresión, stress...
C/ Telesforo Aranzadi, 34-3.º D
Tfno.: 28 46 82 (Intxaurreondo Sur)

FOTO CRIS
• Fotos carnet.
• Revelados con descuento.
• Regalo de ampliación.
P.º Baratzalegui, 21

Instalaciones Sanitarias
en General - Gas
Fontanería
ARMO
Calzada del Coro, n.º 8-bajo
Tel.: 27 59 07 - 39 20 54

En torno a la raqueta

El polideportivo de Mons contará con pistas de tenis, paddle, squash, tres minifrontones y dos gimnasios

Los deportes de raqueta serán los protagonistas del polideportivo de Mons. Las obras de la segunda fase de estas instalaciones incluyen tres pistas exteriores de paddle y tenis, otros tantos minifrontones y dos canchas de squash, además de dos gimnasios y sus correspondientes vestuarios.

Las obras de la segunda fase del polideportivo de Mons están previsto que comiencen después del verano y cuentan con un presupuesto total de 150 millones de pesetas. El proyecto ha sido realizado por el arquitecto Luis Nieva y acaba de ser entregado al Ayuntamiento. Ahora debe ser analizado por los técnicos municipales para luego presentarse para su aprobación a comisión de gobierno y así poder sacar las obras a concurso público. Si no hay imprevistos, desde el Patronato Municipal de Deportes confían que las obras puedan iniciarse a finales del verano y el plazo de ejecución de las mismas es de unos ocho meses. "Para el inicio de la temporada 98/99 debería estar terminado todo el complejo", afirma Iñaki Zabaleta, director deportivo del Patronato Municipal de Deportes.

En la actualidad el llamado polideportivo de Mons contaba únicamente con una pista polideportiva, (inaugurada a finales de enero del 96 y cuyas medidas son 50x28,30

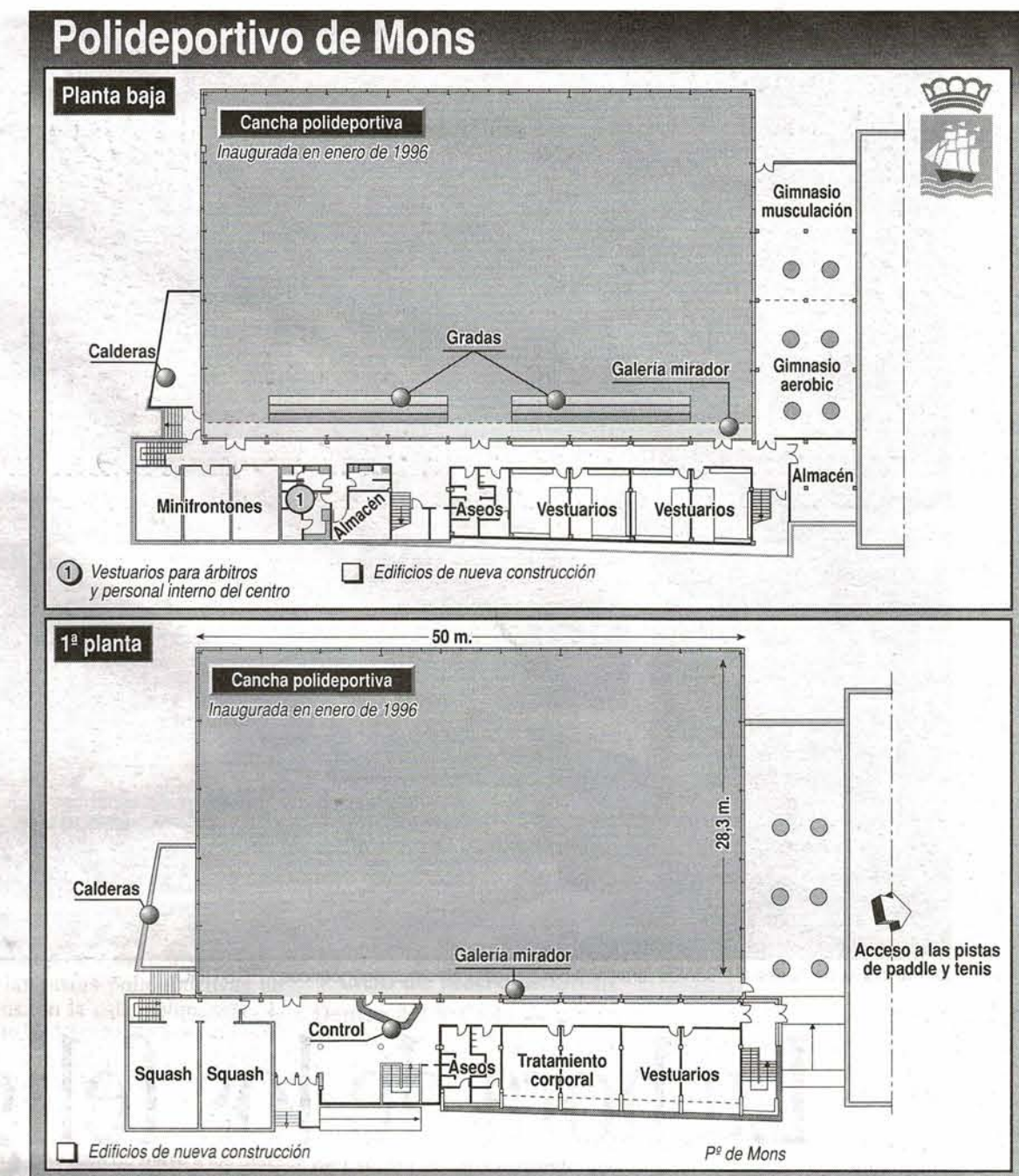
m.) y unos vestuarios prefabricados, pero con la realización de la segunda fase el concepto de polideportivo cobra su sentido. Las futuras instalaciones deportivas girarán alrededor de los deportes de raqueta, como el tenis, squash y paddle, aunque también contará con dos gimnasios, y por supuesto con vestuarios. "Desde el Patronato pretendemos que los polideportivos de barrio cuenten con las instalaciones básicas y que luego cada uno tenga su singularidad. Si Pío Baroja cuenta con un rocódromo y se decanta por deportes de montaña, en Mons quien cobrará protagonismo son los deportes de raqueta", comenta Zabaleta.

Dos canchas de squash

Esta segunda fase comprende la construcción de un edificio anexo a la actual pista polideportiva con una superficie aproximada de 1.200 metros cuadrados, distribuidos en dos plantas. Este edificio alargado con unas dimensiones de 60x10 se levantará en el terreno que existe entre la caja que acoge la pista polideportiva y la calle Julimane. La entrada a todo el complejo deportivo será desde la planta superior que se encuentra a la altura de la acera.

La planta superior estará compuesta por dos canchas de squash que se encontrarán según se entra a la izquierda, aunque para acceder a ellas habrá que bajar a la planta inferior ya que los vestuarios que le corresponden estarán en la planta baja. Una vez que el deportista se haya cambiado de vestimenta, podrá acceder a las canchas de squash mediante unas escaleras internas situadas a la izquierda.

Las instalaciones de la planta superior se complementan, además



de los servicios correspondientes, con dos espacios que están todavía sin definir su uso, aunque en un principio están pensados para acoger dos vestuarios más y una sala de tratamiento corporal (sauna, hidromasaje...). Sin embargo, la utilidad de estos espacios será decisión del futuro club gestor del polideportivo. Así por ejemplo, desde el Inter, club que gestiona en la actualidad este polideportivo - y que concursa con otros dos clubes más para conseguir la adjudicación de la gestión de Mons a partir de julio y para los tres próximos años - señalan que también se podría acondicionar una cafetería en uno de estos huecos ya

que en los planos del arquitecto no se ha reservado ningún espacio para bar. "Tal vez una sala de estas que están vacías podría acondicionarse como bar, o los dos huecos destinarlos para vestuarios, pero eso lo sabremos cuando se ponga en marcha el polideportivo y veamos las necesidades más importantes", comenta Patxi González, socio del Inter y responsable de las instalaciones de Mons.

Gimnasios para aeróbic y fitness

Desde esta planta habrá un balcón-mirador para poder seguir los encuentros que se disputan en la pista polideportiva.

En la planta inferior, a la izquierda se encuentran tres minifrontones de 7,7x3,5 y tres vestuarios destinados para árbitros y trabajadores internos del polideportivo, así como un almacén. A la derecha de las escaleras centrales, nos topamos primeramente con los servicios, y después con cuatro vestuarios comunes; al fondo del pasillo hay otro almacén.

Esta segunda fase se completará con la construcción de otro pequeño edificio en el espacio que existe entre la cancha polideportiva y el depósito de aguas. Precisamente esta nave albergará los dos gimnasios con una superficie de 120 me-

LIBRERIA RISE

FOTOCOPIAS Y SERVICIO DE FAX

Artículos de regalo, Papelería y Libros.
Pilas, Carretes fotos, Cintas de cassette y vídeo.
Golosinas y todo tipo de Prensa.

C/ Baratzategi, 30

A3 Peluquería
Neapaindegia

Paseo de Mons, 40 - Intraurondo
20015 Donostia
Teléfono: 29 17 15

JOSEAN

TRABAJOS DE FONTANERIA
GAS, CALEFACCION Y AFINES

Gaztelu, 14-bajo - Tel y Fax: 27 60 74 - Movil: 908 67 63 08



HOTEL ★★ RESTAURANTE PELLIZAR

- Bodas y banquetes
- Reuniones familiares
- Amplio parking

Fax: 28 16 55
Telf.: 28 61 03

P.º Zubiaurre, 70
INTXAURRONGO

LOGOPEDIA Y APOYO ESCOLAR ISABEL QUEREJETA

Lda. en Psicología y Logopeda

- > RETRASOS DE LENGUAJE
- > PROBLEMAS DE ARTICULACION
- > PROBLEMAS DE LECTO - ESCRITURA
- > TARTAMUDEZ
- > AFASIAS
- > TRASTORNOS DE LA VOZ
- > DEGLUCION ATIPICA (Ortodoncia)
- > DIFICULTADES ESCOLARES

C/ Telesforo Aranzadi, n.º 34 - 3.º D
Tfno.: 28 46 82

AUTOESCUELA

INTXAURRONGO

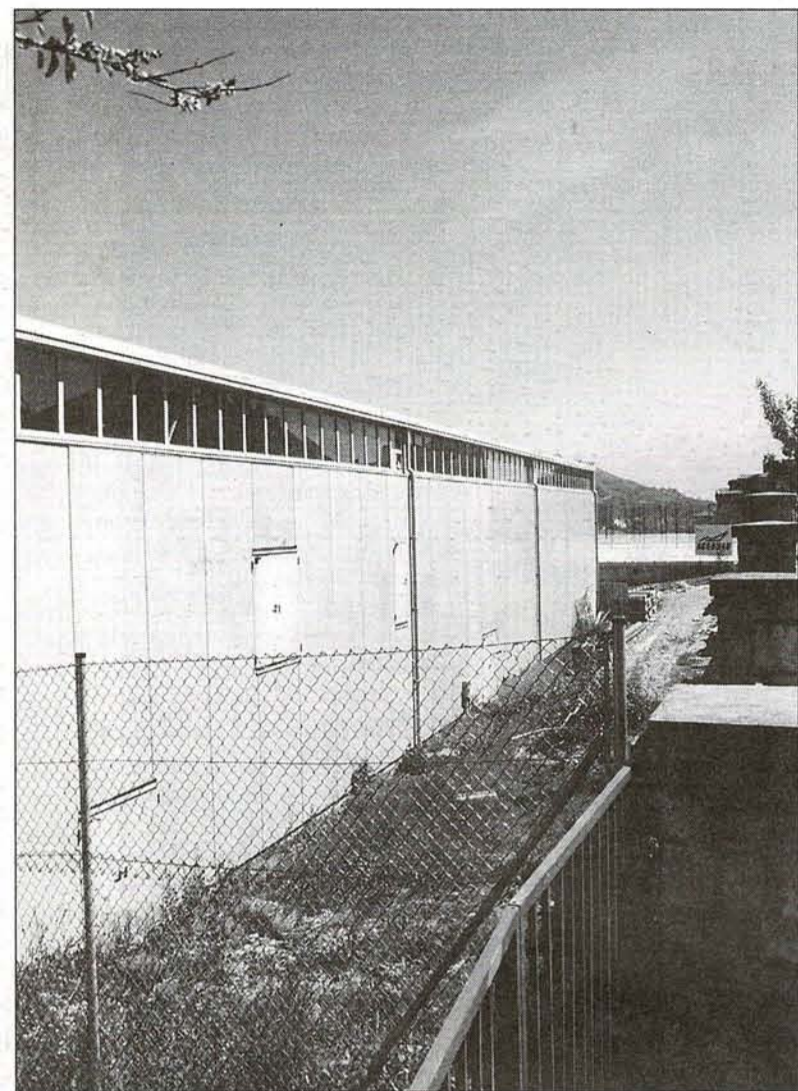
- Descuento 30% GAZTE - TXARTELA SOBRE MATRICULA
- TEORICA: SISTEMA AUDIOVISUAL

No te equivoques...

Gaztelu, 21

Teléfono: 29 08 47.

20015 DONOSTIA



Las obras de la segunda fase están presupuestadas en 150 millones

Las nuevas instalaciones del polideportivo de Mons podrán ser disfrutadas en verano del 98, según estimaciones del Patronato Municipal de Deportes

tros cuadrados, uno destinado para aerobic y gimnasia; mientras que el otro se reservará como sala de musculación con el equipamiento propio de fitness. El acceso a los gimnasios es a través de la planta inferior del polideportivo.

Pistas de paddle y tenis al aire libre

Pero además de todas estas instalaciones cubiertas, el refortalecido polideportivo de Mons contará con tres canchas de tenis y otras tantas de paddle al aire libre. Estas pistas estarán encima del depósito de aguas. Aunque las canchas de tenis ya están construidas desde hace unas semanas, a falta de poner las

redes, no será hasta después del verano cuando se acometa la iluminación y se cambie el pavimento ya que el actual es cemento pulido y no cumple con las condiciones más óptimas para practicar este deporte.

En la actualidad el club gestor del polideportivo de Mons es el Inter de Intxaurreondo pero se le acaba el contrato el 30 de junio, así que mediante concurso se está decidiendo que club, de los tres presentados (Inter, Boskozaleak y el IKE, todos ellos del barrio) será el seleccionado para gestionar estas instalaciones durante los próximos tres años como mínimo.

LOS DEPORTISTAS OPINAN



Patxi González
Responsable de Mons

La cancha es muy solicitada por equipos de fútbol de todos los barrios, sin embargo hace falta unos vestuarios en condiciones y contar con un gimnasio para poder dar respuesta a la demanda de cursillos de aerobic ya que se ofertan en horarios muy concretos, cuando la pista no está reservada.



Ana María Pinilla
Vecina de Sagastieder

Desde febrero vengo a clases de tenis, porque es el deporte que más me gusta. Tengo muchas ganas que se pueda jugar en las pistas exteriores aunque cuando llueve se está mejor aquí dentro. Ya están terminadas, sólo falta poner las redes. Me parece fenomenal que vayan a hacer gimnasios y pistas de squash.



Ruth González
Vecina de J. de Albret

Me apunté al cursillo de tenis y me está gustando mucho. El polideportivo está bien, aunque a veces es un incordio no poderme duchar aquí pero como vivo cerca no se importa mucho. Si hacen un gimnasio tal vez me apunté a algún otro cursillo. ¡Cuántas más cosas haya mejor! Así perdemos kilos y estamos en forma.



Gorka Martín
Equipo Zumy

Las instalaciones están bastante bien, la cancha polideportiva es correcta. No obstante, no entiendo porque la realización de los vestuarios definitivos no se incluía en la primera fase. Los polideportivos de barrio debe tener las instalaciones básicas, y luego está bien que a cada uno se le dé una identidad.



Nikol Martínez
Equipo Zumy

Tenemos la pista reservada para todos los miércoles durante todo el año, ya que hay mucha demanda de polideportivos. La pista está muy bien aunque no es parquet. Lo más deficitario son los vestuarios. Luego cuando se organizan torneos o liguillas la gente no puede ver bien los encuentros, debe estar de mala forma en la banda.



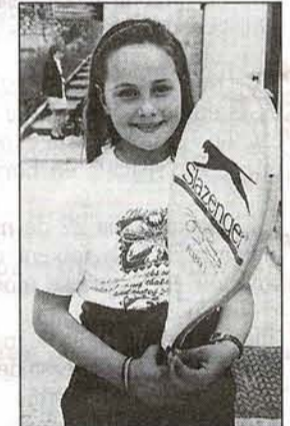
Ibón Velasco
Equipo Zumy

Es necesaria la ampliación y mejora de estas instalaciones, sobre todo los vestuarios ya que los de ahora son unas casetas prefabricadas. Las duchas son compartidas y aunque no suele coincidir la gente no es plan. Se saca mucho rendimiento a la cancha ya que se divide en dos, mediante una cortina, para los cursillos de tenis y aerobic.



Iñigo Lacasa
Equipo Etxarri

Aunque nuestro equipo es de Egia jugamos en el polideportivo de Mons desde su inauguración. La pista está bien para jugar a fútbol sala y los vestuarios cumplen su función y punto, aunque son de obra y si que es necesario que se construyan ya unos definitivos. Respecto al proyecto de ampliación de instalaciones, gimnasios, squash, paddle... está bien.



Haizea Arbona
Socia del Patronato

Aunque vivo en Ulía y vengo a clases de tenis aquí, porque no hay muchos sitios en San Sebastián donde aprender este deporte. Está muy bien que hayan hecho en el exterior tres pistas de tenis, ahora cuando entrenamos compartimos la cancha con el curso de aerobic y a veces oímos más su música que al entrenador.

Santiveri HERBORISTERIA Y DIETETICA
MARYAN
DIETETICA Y SALUD

Productos Dietéticos Plantas Medicinales Dietética Deportiva Cosmética Natural

P.º Mons, 93 D - Teléfono: 27 55 88 - INTXAURRONDO

RECICLADO ACEITE ARBITRAJE DE CONSUMO

MINOTO

HONDA-KAWASAKI-SUZUKI-YAMAHA
SERVICIO INTEGRAL
Gaztelu, 3 - Tel. & Fax : 29 37 46

CLINICA DENTAL
Dña. M.ª JOSE VILA FONTAN

MEDICO ODONTOLOGO (Grupo Yeyette)

P.º Mons, 111-1.º Izda. - INTXAURRONDO - Tfno.: 29 29 86

Video Club OTXOKI Golosinas

***VENTA Y ALQUILER DE PELICULAS DE VIDEO**
***GOLOSINAS**

Paseo Sagastieder, 8 - bajo (entrada por Galicia)
Teléfono: 29 11 24

SUPERMERCADO HEGOALDE
ALIMENTACION • FRUTERIA • CONGELADOS

ALDI **CARNICERIA - CHARCUTERIA** **IFA**

P.º Baratzategi, 28 - INTXAURRONDO - Teléfono: 32 13 77

▼ Teatro de bolsillo

Dentro del ciclo "Teatro de Bolsillo" que, organizado por Donostia Kultura, recorre todas las barrietas de Donostia en los que hay casas de cultura, Larrotxene Kultur Etxea y la Taberna Eraztun (plaza de Sagastieder) acogerán entre los días 10 y 17 de mayo cuatro representaciones. Así, el próximo sábado, a partir de las 19.30 horas, la Casa de Cultura Larrotxene será escenario de la representación de la obra *The best of Johnny*, de Johnny Melville. Una semana después, el viernes 16, será el turno de Pepin Tree y su *Viva el Coyote*. Esta escenificación, que comenzará a partir de las 20.00 horas, también tendrá lugar en Larrotxene.

Finalmente, el sábado 17 de mayo, la Taberna Eraztun, sita en la plaza de Sagastieder, acogerá dos representaciones de la obra *RE9N*, que correrán a cargo de Txo Titeres. Los pases tendrán lugar a las 20.00 y a las 22.30 horas. La entrada a las cuatro funciones es gratuita.

▼ Exposiciones

Organizado por Lagunak Etxeandre Elkartea, en colaboración con Donostia Kultura, la casa de Cultura Larrotxene acoge desde ayer y hasta el próximo viernes una exposición de pintura en la que se muestran los trabajos realizados en el curso de pintura de la asociación Lagunak. Esta exposición puede ser visitada en horario de 16.30 a 20.30 horas.

El próximo día 22 de mayo se inaugurará en Larrotxene una exposición en la que se mostrarán los trabajos realizados en los cursillos de pintura, talla de madera y manualidades de la casa de cultura. La muestra permanecerá abierta hasta el 31 de mayo en horario de 16.30 a 20.30 horas.

▼ La Hora del Cuento

La Casa de Cultura Larrotxene será escenario durante el presente mes de mayo de la narración de cuatro nuevas aventuras dentro del ciclo "La Hora del Cuento". Todos los viernes, a partir de las 18.00 horas, la biblioteca de la Casa de Cultura fija su atención en todos los niños de hasta 9 años de edad con la narración de cuentos en euskera. Los títulos elegidos para este mes de mayo son *Xaguak, xaguak* (día 9), *Oilo txo* (16), *Ardi beltza* (23), y *Orotarik*



El grupo Virgen de Guadalupe, del Centro Extremeño, actuará en el Día de las Casas Regionales

(día 30).

▼ Visitas a Lau Haizeta

Dentro del programa de visitas guiadas a Lau Haizeta, que se inició el mes pasado, el próximo 18 de mayo tendrá lugar la cuarta salida, en el que los interesados abordarán el trayecto hasta el Fuerte de Ametzagaña. Tras los itinerarios de Txoritokietia, Fuerte de San Marcos, y Ventas de Astigarraga (por Arkiri) la salida del domingo de la próxima semana será, por el momento, la última de estas excursiones que tienen por objeto la promoción del parque natural. Como en las ocasiones precedentes, la salida de esta visita guiada tendrá lugar a las 10.00 horas desde el caserío Lau Haizeta, en la zona de Cuatro Vientos.

▼ Excursión a Cabarceno

El Club de Jubilados de Ategorrieta ha organizado para el jueves 15 de mayo una excursión al Parque de la Naturaleza de Cabarceno, en Cantabria. El precio del viaje, que incluye traslado en autobús, entrada y comida en el restaurante del parque, asciende a 3.000 pesetas. Todos los interesados en acudir a esta excursión pueden formalizar sus inscripciones en el bar del jubilado de Ategorrieta o en la panadería San Antonio de Sagüés. La salida hacia Cabarceno

no tendrá lugar a las 9.00 horas junto al Hogar del Jubilado.

▼ Cursillo de aerobio

Debido a la gran demanda de usuarios, el club deportivo Internacional de Intxaurreondo ha decidido ampliar los horarios del cursillo de aerobio que se celebra en las pistas polideportivas de Mons, en la calle Julimanese, 1, junto al depósito de agua. El cursillo, que cuenta con una monitora titulada, mantiene su horario habitual, los miércoles y viernes, de 7 a 8 de la tarde, ampliándolo desde este mes de mayo a los martes y jueves, de 8 a 9 de la tarde.

▼ Día de Casas Regionales

Con motivo de la celebración del Día de las Casas Regionales, que tendrá lugar el próximo domingo 25 de mayo, el Centro Extremeño de Intxaurreondo instalará en la plaza de la Constitución de la Parte Vieja un stand en el que expondrá los productos típicos de Extremadura. Además, el grupo de Coros y Danzas Virgen de Guadalupe de este centro donostiarra actuará en la misma festividad.

▼ Fiestas de Intxaurreondo Sur

La Asociación de vecinos de Intxaurreondo Sur Intxaurreondi está ultimando el programa de fiestas del barrio, que contarán con alguna

sorpresa y que se desarrollarán entre el 26 y el 29 del próximo mes de junio. Los miembros de Intxaurreondi, que este año celebrarán la IV edición de estas fiestas, volverán a concentrar la mayor parte de su programa en la plaza de Sagastieder.

▼ Ciclo de Teatro amateur

Dentro del V Ciclo de Teatro Amateur que, organizado por Donostia Kultura, se desarrollará entre el 20 y el 24 de mayo en las casas de cultura de Larrotxene, Loiola, Okendo y Lugaritz, la Casa de Cultura de Intxaurreondo acogerá el día 21 dos representaciones. A partir de las 19.00 horas el II taller de teatro de Lugaritz escenificará su montaje *Pop y patatas fritas*. Una hora más tarde será el turno del taller de teatro de Larrotxene que, ante su público, representará *Podemos charlar un minuto*.

▼ Educación ambiental

El próximo lunes 12 de mayo Larrotxene será escenario de la campaña de educación ambiental *Birzikaltu! Ez zaitetz atzean geratu. ¡Sábete al tren del reciclaje!*, que organiza, en colaboración con Donostia Kultura, el departamento de Agricultura y Medio Ambiente de la Diputación Foral de Gipuzkoa, y que está destinada a

los alumnos de sexto de Primaria.

Los pases escolares para esta muestra tendrán lugar entre las 8.30 y las 13.00 horas por la mañana, y entre las 14.00 y las 16.00 horas por la tarde.

▼ Semana de Video

Del 9 al 13 del próximo mes de junio, la Casa de Cultura Larrotxene será escenario de la Semana de Video, en la que se procederá a la presentación de los trabajos realizados en los cursillos y el taller de video de Larrotxene.

▼ Merkatu Txikia

Hasta el próximo sábado, día 10, el colegio M.^a Auxiliadora acoge la una nueva edición del ya tradicional Merkatu Txikia. El horario de este peculiar "rastrillo", que abrió sus puertas el pasado día 3 de mayo, es de 17.00 a 20.30 horas.

▼ VII Semana Gastronómica

Del 2 al 8 de junio, el barrio se convertirá un año más en la capital gastronómica del país. Los primeros espadas de nuestra cocina -Arzak, Subijana, José Juan Castillo, Irizar...- volverán a estar presentes en la celebración de la VII Semana Gastronómica de Intxaurreondo. Los actos programados para esta "apetitosa" semana recogen apartados destinados a los más pequeños, conferencias-degustaciones, cenas, concurso de sociedades gastronómicas...

Tras el éxito obtenido el pasado año, los organizadores vuelven a programar para la presente edición el ciclo "Cocinando para los Niños", con el que se pretende acercar el arte de los fogones a los jóvenes entre 10 y 15 años. Del lunes 2 de junio al viernes 6, la Casa de Cultura Larrotxene será lugar diariamente a partir de las 17.00 horas de demostraciones a cargo de diferentes chefs. Larrotxene también será escenario de todas las conferencias, que comenzarán a las 19.30 horas, y el lugar en el que se podrán adquirir al precio de 3.500 pesetas los tickets que, de lunes a viernes, se celebrarán a partir de las 21.30 horas en la sociedad Artzak Ortzeok de Intxaurreondo.

El fin de semana, el protagonismo de esta VII Semana Gastronómica de Intxaurreondo se trasladará al paseo Justo Eleizarán. La Semana Gastronómica servirá también para homenajear y festejar los 100 años de Artzak. Más de 300 tamboreros de las seis tamboradas del barrio desfilarán por las calles y tocarán todo el repertorio frente al restaurante.

Además en la cena homenaje, a la que acudirán todas las estrellas Michelin del Estado, se hará entrega de los Cocineros de Oro de la Semana gastronómica de este año.

Behatko

Floristería Marimar
 Diplomada en arte floral
 P.^o Zarategui, 73-bajo dcha. Mercado de la Brecha
 20015 INTXAURREONDO 20003 DONOSTIA
 Teléfono 27.70.30 Teléfono 42.96.68

BAR CENTRO EXTREMEÑO
 Morros, orejas, callos
 Toda clase de embutido ibérico
 P.^o Zarategui, 84 - Tel.: 27.39.67

Audiovisión
 • Exposición y venta.
 • Televisión HIFI VIDEO.
 • Material eléctrico.
 • Servicio Técnico propio.
 Tfno.: 27 80 33 • Paseo Mons, 97

TRESNAK
 Artículos del Hogar
 y
 Ferretería
 Lo que necesitabas para tu casa, ya lo tienes en:
 Plaza Sagastieder, 11
 Tel.: 28 49 81

Modas Izarra
 AMPLIO SURTIDO EN PRENDAS DE SEÑORA Y NIÑO
 Le esperamos en:
 Trasera C/ Castilla, 12 ☎ 32.26.29
 INTXAURREONDO - SAN SEBASTIAN

BASO TXIKI T.V.
 VENTA Y REPARACION T.V.- HIFI - AUDIO
 COMPONENTES ELECTRICOS
 Baso Txiki, 31-bajo
 Tfno: 27 89 47

AZ Asesoría Zurriola
ASESORIA LABORAL FISCAL Y CONTABLE
 ORGANIZACION DE EMPRESA
 Plaza Nicanor Zabaleta, s/n
 Teléfono: (943) 28 23 24
 Fax: (943) 28 84 66
 20015 SAN SEBASTIAN

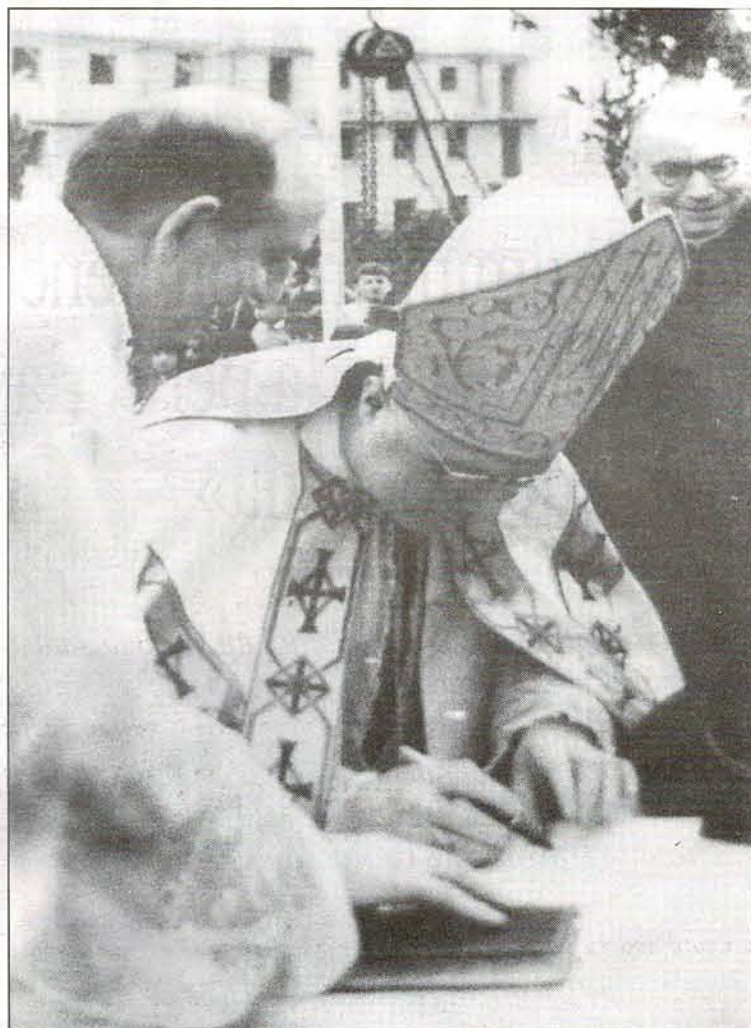
PESCADERIA ADARRA
 Aceptamos VISA CASH
 P.^o de Sagastieder, 8-bajo (Esq. C/ Galicia)
 Tfno.: 28 09 44 - INTXAURREONDO SUR

INTXAUR BIKER / CONE
 Venta y Reparación de Bicicletas
 Tel. y Fax 27 96 06
 Baratzategi, 2 (Intxaurreondo)
 20015 SAN SEBASTIAN

BAR - RESTAURANTE INTXAURDI
 • Cazuelitas
 • Bocadillos
 • Menú del día
 • Costilla asada y ensalada, 800 Ptas.
 Paseo Sagastieder, 6
 Teléfono: 28 67 83
 Intxaurreondo
 20015 - SAN SEBASTIAN



El obispo bendiciendo la primera piedra de la obra salesiana ante la presencia de autoridades y vecinos



El obispo Jaime Font y Andreu firmando el acta de 1955



El grupo de Dantzaris Txiki de Lezo actuó en la inauguración oficial del complejo salesiano María Auxiliadora



La iglesia María Auxiliadora, 22 años después de su inauguración

El complejo Salesiano María Auxiliadora

Don Pedro Zaragüeta, hermano del filósofo, donó los terrenos en los que hoy se encuentra la iglesia María Auxiliadora a la congregación Salesiana, para que allí se contruyera una escuela profesional, proyecto cuya alma mater fue Juan Manuel Beobide. El 31 de enero de 1955, el obispo de la diócesis Don Jaime Font y Andreu bendijo la primera piedra, e incluso echo una paleta de cemento, operación que repitió el presidente de la Diputación, Don José María Caballero, ante la atenta mirada de autoridades de la ciudad y religiosas, además de curiosos. Sin embargo, nunca se llegó a construir este centro en Intxaurrenondo ya que este primer proyecto se desestimó y se realizó la Ciudad Laboral Don Bosko de Rentería en colaboración con la Caja de Ahorros. Durante casi veinte años este solar estuvo abandonado hasta que se comenzó a construir lo que hoy es el complejo salesiano María Auxiliadora, cuyo proyecto fue elaborado por los arquitectos hermanos Joaquín y Jesús Muñoz-Baroja y comprende además de la iglesia, una escuela, un centro social, campos de deportes... Fue precisamente el 9 de mayo del 75 cuando se inauguró oficialmente estas instalaciones con la bendición del obispo de aquel entonces, monseñor Jacinto Argaya, aunque el centro escolar llevaba todo el curso funcionando. El obispo además de bendecir el templo y consagrar el altar, depositó en él las reliquias de los mártires San Apolinar y Santa Gratila. El barrio respiraba ambiente de fiesta y al finalizar el acto religioso el grupo de Dantzaris Txiki de Lezo actuó ante decenas de vecinos que se habían concentrado en las terrazas y escalinatas de la parroquia. La fiesta se prolongó durante los dos días siguientes.

Vecino del barrio

MIKEL TELLETXEA

PRESIDENTE COORDINADORA LAU HAIZETA

«La Administración tiene una deuda con la periferia de Donostia»

ELISA RUIZ

Es el presidente de la Coordinadora Lau Haizeta, cuyo propósito es la recuperación del parque y que sea un área de coexistencia entre el mundo rural y urbano. Telletxea hace una valoración positiva del trabajo de la Coordinadora "que ha peleado por una idea y la ha alcanzado a través de los cauces administrativos".

-¿Cuáles son las propuestas de la Coordinadora para recuperar el parque?

-El parque se encuentra en la periferia, en una zona de fricción entre el mundo rural y urbano, donde éste último va mandando sus avanzadillas, aparecen las huertas piratas, los vertederos incontrolados... y eso lleva al deterioro del mundo rural y, con él, al del único sitio que tenemos para disfrutar. Por eso es necesario hacer una ordenación del territorio, poner unos límites geográficos al parque, someterlo a un Plan Especial y que se convierta en un parque rural. De esta manera, los baserritarras y el resto de los ciudadanos podrán disfrutar de este espacio.

-¿En qué fase se encuentra el Plan Especial del Parque de Lau Haizeta y cuáles son sus principales ejes de actuación?

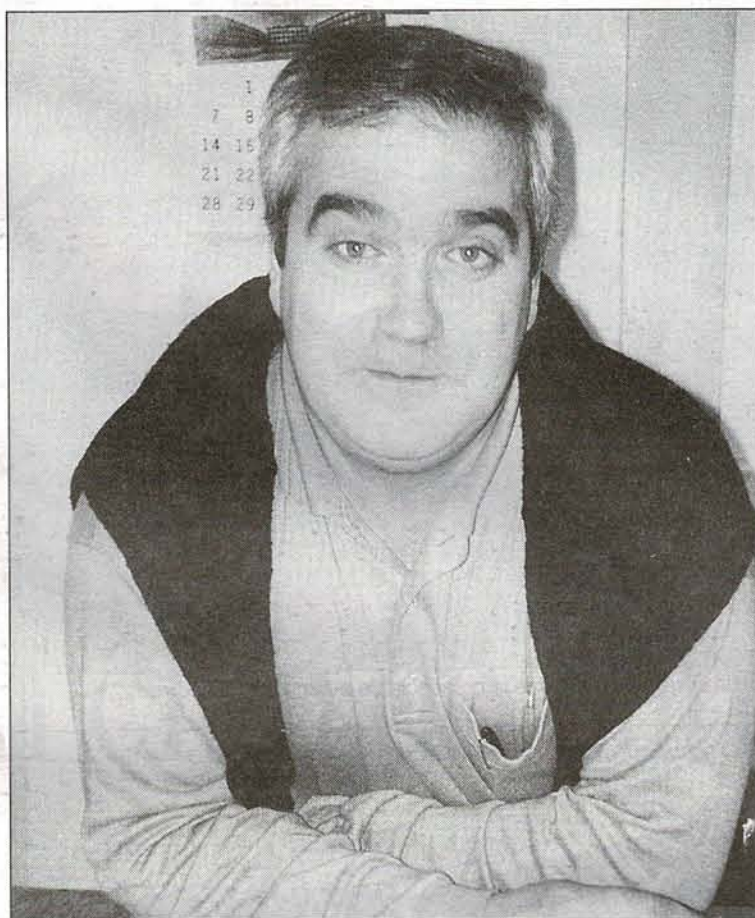
-En estos momentos el proyecto está a punto de entregarse al Ayuntamiento, puede que se presente en esta misma semana, así que esperamos que ya esté aprobado para junio o, como mucho, para setiembre. En cuanto a su contenido, el proyecto está basado principalmente en los módulos, que son zonas concretas de

actuación, que tendrán un carácter público, y que se centran principalmente en los tres fuertes: el de de San Marcos, Txoritokieta y Ametzagaña; además de otros referidos a Larratxo y Otxoki.

En Txoritokieta está prevista una escuela de naturaleza que sería diferente a las que existen en el resto de Euskadi, según intención e ideas de la propia Coordinadora. Las propias peculiaridades del terreno nos ha hecho trabajar sobre otros elementos, así podrían servir para enseñar a los chavales cómo ha nacido y se ha desarrollado la ciudad o cómo hay que recuperar el vertedero. Se estudiaría la relación directa y la influencia entre el hombre y el medio que lo rodea.

En Ametzagaña, por su parte, se pretende limpiar las ruinas y desbrozar todo el terreno, y aprovechar la campa que existe para hacer una zona de estancia. En Larratxo se llevará a cabo una considerable mejora del medio para el disfrute de la gente, y Otxoki, que será la antesala del parque desde Intxaurrondo, se diseñará como una zona de transición entre el mundo urbano y el propio parque.

En el fuerte de San Marcos,



Mikel Telletxea

cuya planta baja ya se ha rehabilitado, irá un albergue, un restaurante, una sala multiusos y la sede del órgano de uso y gestión del parque, que queremos potenciar una vez aprobado el proyecto, y que lo creará la mesa política que está formada por Gobierno Vasco, Diputación, los tres Ayuntamientos y nosotros.

-¿Cuál sería el balance de estos siete años de la Coordinadora y cuáles son sus próximos objetivos?

-El balance es, sin duda, positivo. Se están haciendo cosas importantes, aunque también se están produciendo deterioros permanentes, ya que al no ser un parque legalmente constituido no está sometido a un control específico.

Ahora estamos centrados en dos objetivos que son vitales: la aprobación definitiva del proyecto, con el que quedará definido el espacio geográfico que ocupa el parque y los usos que se pueden desarrollar dentro del parque, así

como, la prioridad de las obras a realizar; y, por otra parte, el siguiente objetivo sería la creación del órgano de uso y gestión del parque que establezca los parámetros de actuación.

Por otra parte, la Coordinadora está haciendo gestiones para que el parque de Lau Haizeta sea incluido como primer socio en la Asociación Europea de Parques Periurbanos, lo que significaría estar a la vanguardia a nivel europeo de una nueva mentalidad en la que la ciudad y su entorno están hechos y preparados para convivir, rompiendo una dinámica que había hasta ahora en que los crecimientos de las ciudades no tenían contemplaciones con el medio. Ahora, al medio se le concede una trascendencia vital.

-¿Qué obras considera prioritarias?

-Una vez aprobado el proyecto, creemos prioritario acometer los módulos de Larratxo y Otxoki, porque están directamente ligados al mundo urbano, y desarro-

El próximo reto de la Coordinadora será impulsar la creación de un órgano de gestión y uso del parque

llar todo el interior de San Marcos. Luego, dependiendo de los fondos, se irán haciendo realidad otras ideas como la creación de las huertas de ocio, que también es un proyecto que está muy maduro. Consiste en eliminar huertas pirata y crear unas huertas de ocio para uso controlado, dejando algunas parcelas para los colegios de la zona.

-En su opinión, ¿cuáles son los principales logros de la Coordinadora?

-Lo que más valoro es la concienciación, por parte de los ciudadanos de la zona de Donostialdea, de que ese espacio es nuestro y lo tenemos que recuperar, y compartirlo con los baserritarras; y por otra parte, hacemos una valoración de lo que es pelear por una idea y alcanzarla a través de los cauces administrativos.

En mi opinión, lo más importante de todo es conseguir mentalizar a la Administración de que tiene una deuda pendiente con esta zona y que existen posibilidades de rectificar y demostrar que la participación ciudadana es capaz de ordenar el territorio y reservar espacios para uso y esparcimiento, y dejar para el futuro una herencia que creo que puede pasar a la historia por cómo se ha conseguido y por la importancia que tiene a nivel estratégico.

Estamos muy convencidos y la idea merece la pena, y según pasa el tiempo vemos que la idea es mucho mejor de lo que pensábamos en un principio, cada vez adquiere mayor relevancia y es importantísima para el desarrollo futuro de la ciudad y cambia la mentalidad de que la periferia donostiarra es un saco donde se puede arrojar de todo.

Gonzalo Chausson Tolosa
 Maria Dolores Chausson Tolosa

- Librería
- Prensa
- Papelería
- Servicio de Fax
- Fotocopiadora

ENTREGA A DOMICILIO

Sagastieder, 14 • Intxaurrondo AUZOA • Tfno v Fax: 27 79 02 • 20015 DONOSTIA

Electricidad Sánchez

- ACUMULADORES
- AUTOMATISMOS
- INSTALACIONES GENERALES

Taller : Camino Lizardi, 7
 Teléfono : 28 91 44 - INTXAURRONGO

CALZADOS Garatea

Señora, Caballero y Niño
 C/ Extremadura, 5
 (Esquina Paseo de Galicia)

LAGUNAK
 PELUQUERIA MIXTA
 TRATAMIENTOS CAPILARES
 DEPIILACIONES - MANICURAS

P.º de Zubiaurre, 49 bajo - Tel. 27 69 70 - 20015 INTXAURRONGO

CRISTALERIA IN TXAU RRON DO

CRISTALERIA EN GENERAL

Paseo Galicia, 19
 Plaza Artikutza, 6
 Tel./Fax 32.17.77
 Intxaurrondo
 20015 San Sebastián

CRISTINA

G

- Moda infantil.
- Moda baño.
- Moda joven.
- Bonaventure
- Caroche
- Levis

P.º Baratzalegi, 3 - Tfno.: 28 87 49

MODA

ELECTRICIDAD ILUMINACION

Benito Delgado Bujedo

- Reparaciones eléctricas en general.
- Presupuesto sin compromiso.
- Exposición de lámparas y material eléctrico.

Paseo Baratzalegi, 50 - bajo • Teléfono: 32 15 41 • Fax: 32 15 41
 INTXAURRONGO SUR