



SOMOS
ALTZA
GARA



Bazen behin baserri sorta bat Donostiako Ekialdeko lur eremu zabal batean barreiaturik, Urumearen ertza eta Pasaiaiko portuaren artean.



**Sarruetako ikuspegia. 1910.
Vista de Sarrueta.**

Érase una vez un conjunto de caseríos diseminados por un amplio territorio al Este de Donostia, entre la ribera del Urumea y el puerto de Pasaia.



**Miracruz gaina eta Intxaurrendoko ikuspegia. 1910-1920.
Vista del Alto de Miracruz e Intxaurreondo. 1910-1920.**

Ez dezagun gure lurraldea suntsitzen utzi, etorkizuneko belaunaldiek Altzako nortasun eta kultura ezagutu ditzaten. Gelditzen zaizkigun gune berde eta libreak mantentzeko lan egitea merezi du.



Para que no vuelva a destruirse el territorio. Para que podamos transmitir la personalidad y cultura de Altza a las futuras generaciones, merece trabajar para que se preserven las zonas verdes y espacios libres que nos quedan.



Horrek ondorio argi bat izango luke: Altzaren lur eremuaren, identitatearen eta etorkizunaren behin betiko suntsiketa.



San Luis Gonzaga elizaren eraistea. 1972
Demolición de la iglesia de San Luis de Herrera. 1972

Lo que supondría la destrucción definitiva del territorio, la identidad y el futuro de Altza.

**haritz, pago, gaztainondo, intxaurreondo,
gorosti, lizar, haltza, sagarondo... baso
mardulek inguratuta,**

*Rodeados de frondosos bosques de
robles, hayas, castaños, nogales, acebos,
fresnos, alisos, plantaciones de
manzanos....*



Galantene baserria.

eta horiek XIX. mendeko zati batean eta 1940. urtera arte ALTZA UDALERRIarenak izan ziren, Udaletxe propioa baitzuen.

que, en parte del siglo XIX y hasta 1940, pertenecieron al MUNICIPIO DE ALTZA, contando con Ayuntamiento propio.



Altza herriko Udaletxea. 1915.

Ayuntamiento del Municipio de Altza. 1915.



Auditz-Akularreko ikuspegi partziala. 1981.
Vista parcial de Auditz-Akular. 1981.

Eta anexoaren ondorengo hamarkadetako hirigintzaren hondamena nahikoa ez balitz, eraikitzeko modua basatia eta kaotikoa izan zela onartu zuen arren, Donostiako Udalak lehengo lepotik burua: horren adibide dira Bertsolari Txirrita, Buenavista eta Herrera. Eta orain Altzan gelditzen den nekazal eremu bakarrean beste proiektu ikaragarri bat burutu nahi du: Auditiz-Akular-Landarro.

Y no contento con el desastre urbanístico de las décadas posteriores a la anexión, y a pesar de reconocer que se construyó salvaje y caóticamente, el Ayuntamiento donostiarra ha insistido en lo mismo: Bertsolari Txirrita, Buenavista, Herrera, y ahora vuelve a la carga con otro proyecto terrorífico que acabaría con el único suelo rural que le queda a Altza: Auditiz-Akular-Landarro.

Bertako biztanleek baserriko zereginetan aritzen ziren, batez ere,

Sus habitantes se dedicaban básicamente a las labores del caserío,



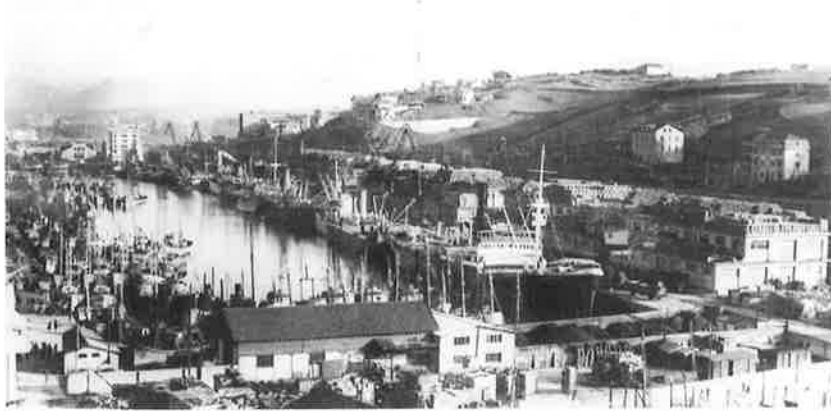
**Iparragirretarrak belarretan. 1950 aldean.
*Los Iparragirre trabajando la hierba. Hacia 1950.***



**Bi neska idi pare batekin soro bat goldatzen. 1959.
*Dos mozas con una yunta de bueyes arando un campo. 1959.***

nahiz eta Pasaiako portuarekiko lotura estua izan.

aunque también estaban vinculados al puerto de Pasaia.



**Pasaiako portua. La Herrera izeneko ingurua. 1940-1950.
*Puerto de Pasaia. Zona de La Herrera. 1940-1950.***

70 urtetan, Altza 7.000 biztanle izatetik 48.000 biztanle izatera pasatu da, 12 kilometro koadroko eremu batean.

Altza ha pasado en 70 años de tener una población de algo más de 7.000 habitantes a más de 48.000 en un territorio de 12 kilómetros cuadrados.



Vista de Herrera. 1908



Herrerako ikuspegia. 1970-1980.

Eraikitzeko grina sekulakoa izan zen eta horren ondorioz, hirigintza kaotikoa eta masiboa, azpiegitura beharrak eta gune berdeak kontuan hartzen ez zituena, eta hainbat kasutan legez kanpokoa, pairatu behar izan zuten herritarrek.

El afán constructivo fue tal que dio lugar a un urbanismo caótico y masivo que se hizo sin tener en cuenta las necesidades mínimas de equipamientos ni zonas libres y que, en algunos casos, incumplieron la legalidad.



**Postaria Santa Barbara auzunean lokatzean ez zikintzeko ahaleginak egiten. 1960-1970.
*El cartero intentando no llenarse los zapatos de barro. Santa Bárbara. 1960-1970.***

Hiltegi zerbitzua, azoka, suhiltzaileak, sendagileak, praktikantea eta sorospentxeia ere bazituen.

Tenía servicio de matadero, mercado, bomberos, médicos, practicante y Cuarto de Socorro.



**Altzako hiltegia. 1924an zaharberritua. Molinaon.
*Matadero de Altza. Reformado en 1924. Molinao.***



**Herrerako Udal Sorospen-Etxeko langileak eta udal ordezkariak. 1930..
*Personal del Cuarto Socorro de Herrera y representantes municipales. 1930.***

Bazituen, halaber, kautxu, birkautxuztaketa, aiztogintza, domino eta likore lantegiak, beste hainbaten artean.



"Lusa y Cia" upa-oholen lantegia. 1912tik martxan. Buenavista. Fábrica de barriles de madera "Lusa y Cia". En activo desde 1912. Buenavista.



Usoz anaien txapela fabrikako tximinia. 1926n eraikia. Molinaon. Chimenea de la fábrica de boinas Usoz Hnos. Construida en 1926. Molinao.

Además, contaba con fábricas de gomas, recauchutados, cuchillería, dominós, licores,...



MRM kautxu lantegiaren iragarkia. Intxaurrondon 1930etik. Anuncio de la fábrica de caucho MRM. En Intxaurrondo desde 1930.

Euskarak gehiengoaren hizkuntza izateari utzi zion eta Altza auzo baztertu bihurtu zuten; drogramenpekotasunak eta langabeziak gogor zigortu zituzten bertako biztanleak.

El euskera dejó de ser la lengua mayoritaria e hicieron de Altza un barrio marginal donde la droga y el paro se cebaron en sus gentes.

porlanezko baso bihurtu ziren.

en un bosque de hormigón.



Bidebietako ikuspegia
Vista de Bidebieta desde
Mendiola. 1960-1970

**Eta mila eta ehun haur baino gehiago
zeuden bertan eskolatuta.**

***Y tenía a más de mil cien niños y niñas
escolarizados.***



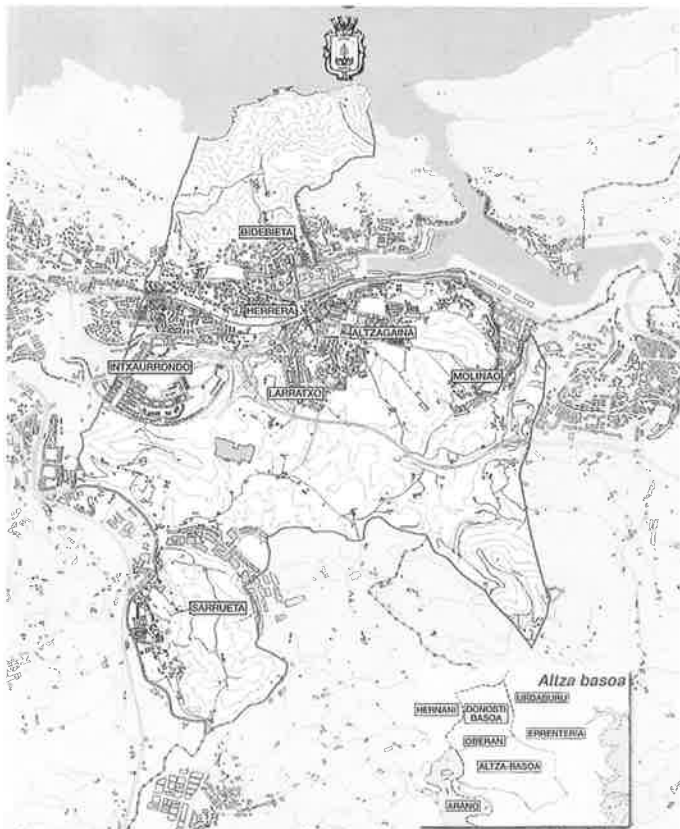
Nesken eskola taldea. 1924.
Grupo de alumnas.



Herrerako La Salle Ikastetxeko ikasle taldea . 1923.
Grupo de alumnos de La Salle de Herrera.



Buenavistako herri eskola. 1915.
Escuela pública de Buenavista.



Altza herriko lur eremuaren mapa
 Mapa del territorio que abarcaba la villa de Altza

Bere lur eremuak gaurko Intxaurrondo, Bidebieta, Molinao, Buenavista, Herrera, Miracruz, Martutene eta Gaina auzoak hartzen zituen.

En su territorio se incluían los actuales barrios de Intxaurrondo, Larratxo, Bidebieta, Molinao, Buenavista, Herrera, Miracruz, Martutene y Casco.

Ordutik aurrera Donostiak Altza herriko lurak etxe merkez osatutako auzuneak eraikitzeke erabili zituen, non makina bat lagunek hartu zuten ostatu industriaren zabalkundeak erakarrita. Hala, garai batean baso mardul eta larre berdeak zirenak...

A partir de este momento Donostia aprovecha los terrenos del municipio de Altza para construir barriadas de casas baratas donde alojar a la gran cantidad de personas que vinieron atraídas por la expansión industrial, convirtiendo lo que otrora fueran frondosos bosques y verdes prados...



Martilun baserría. 1950 inguru.



**Anexioaren ekitaldi publikoa Intxaurrondon, Donostiako mugan egindakoa. 1940.
*Acto público de anexión en Intxaurrondo, en el límite con San Sebastián. 1940***

Altzak, herri independentea izan baino lehen, independentzia ekonomiko handia izan zuen, baita bertako ordezkari politiko propioak ere. Horrek guztiak udal autonomia handia ematen zion herri gisa.

Altza, antes de ser municipio independiente, había contado, desde tiempo inmemorial, con una considerable independencia económica y un cuadro de autoridades propio, lo que le concedía una amplia autonomía municipal.

Bestalde, bertako auzokideek antzinatik izan zuten gogoan komunitate baten parte zirela eta beharra zegoenean “bazarrean” biltzen ziren.

1390eko apirilaren 20ko
agiri baten pasartea.
Extracto de un documento
del 20 de abril de 1390.

... seiendo
aiuntados
en el campo
que llaman
Estivaos,
segun
havemos de
uso e de
costumbre
de nos
juntar ...

Por otra parte, sus vecinos tuvieron desde antiguo una clara conciencia de pertenecer a una comunidad, reuniéndose en lo que llamaban el bazarre” cuando había una causa que así lo requería.

1620eko ekainaren 14ko
agiri baten pasartea.
Extracto de un documento
del 14 de junio de 1620.

Estando juntos e
congregados en
nuestro Bazarre
(sic) o
Ainttamiento,
segun lo tenemos
de uso e
costumbre en el
Cimitterio de la
dicha iglesia,
lugar
acostumbrado de
nuestros
aiuntamientos...

Baina Donostiako hiriak Altza bereganatu nahi zuen bere lur eremuaren jabe izateko eta, bertakoen kontrako jarreragatik bertan behera gelditu ziren hainbat saiakeraren ondoren –1915 eta 1916. urteetan–, azkenean, franquismo garaian, 1940ko martxoan Donostiak anexioa lortu zuen, “Donostiaren eta espainiar nazioaren interesak asetzeko”.

Pero la ciudad de Donostia quería anexionar Altza y hacerse dueña de su territorio y, tras varios intentos abortados por la oposición de los vecinos –en los años 1915 y 1916–, finalmente, en marzo de 1940, época franquista, Donostia consigue la anexión para “servir a los intereses de San Sebastián y de la nación española”.