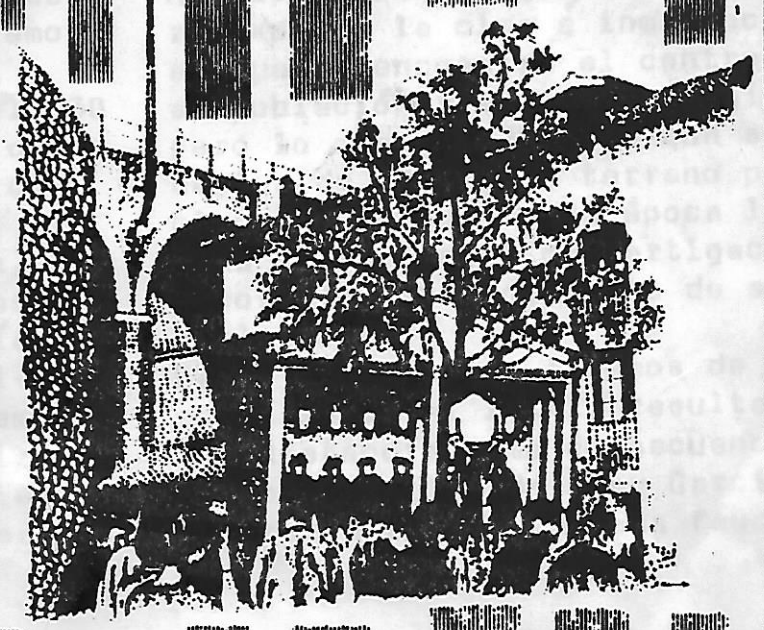
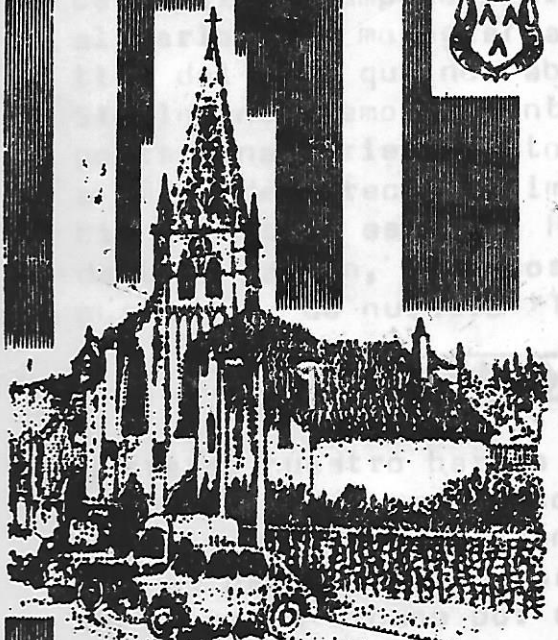
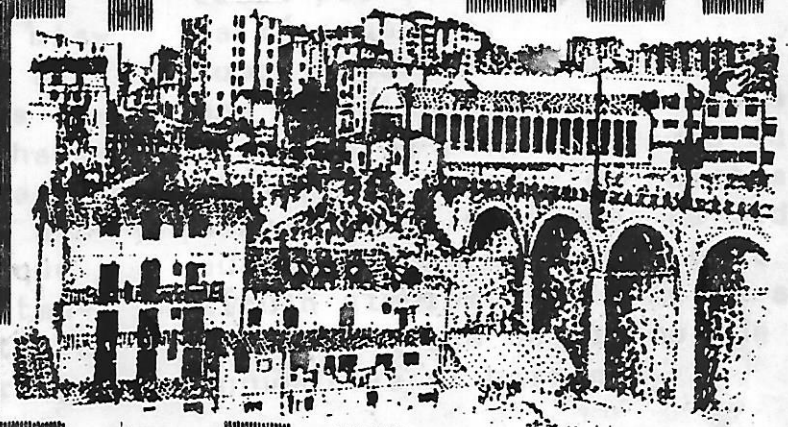


HERRERA

ATZO eta GAUR



URTARRILA

APUNTES

PARA UNA

HISTORIA

UNA ACLARACION PREVIA

Antes que nada los autores de este artículo queremos dejar bien clara la finalidad del mismo: No hemos querido hacer, acaso porque tampoco podíamos realizarlo, una monografía exhaustiva del tema que nos abarca; Simplemente hemos intentado aportar una serie de datos, que a pesar de carecer de importancia para toda esa gran Historia de toda Nación, para nosotros, por ser la de nuestro "Txoko",

no desmerece en nada de ésta y acaso por ser más "pequeña" nos es más querida.

Somos conscientes de que habremos cometido muchos errores e imprecisiones pero esperamos que el lector, sabedor de nuestra inexperiencia y pobreza de medios pueda perdonarnos y ver este artículo simplemente, como el sencillo homenaje de algunos de sus convecinos al barrio.

EL ORIGEN DEL BARRIO

Herrera, nuestro barrio como tal no puede tener una historia ni muy antigua ni muy extensa, ya que el nacimiento y desarrollo de su casco urbano por diversas causas que más tarde señalaremos no se remonta más arriba del 1.900, siendo entre 1.910 y 1.930 cuando se consigue impulsar definitivamente su desarrollo como comunidad de vecinos.

Anteriormente a estas fechas, vemos cómo las haciendas, caseríos y todo lo que ya existía entonces está íntimamente ligado al pueblo que desde siempre ha sido nuestra madre: Alza. Por eso hemos creído conveniente, para poder situarnos sobre el

terreno, hacer una breve reseña histórica de esta villa, tan allegada a nosotros.

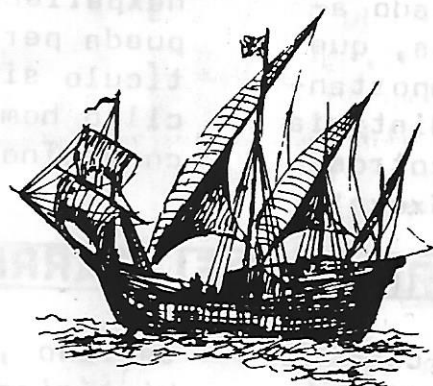
Muchos creen que el nombre de Alza expresa la cima e inminencia en que se encuentra el centro de su población y sede de su Iglesia pero lo más probable es que se derive de "Altza" o terreno poblado de alisos en la época lejana de su fundación, artigación y colonización por parte de sus pobladores.

La 1ª noticia que tenemos de ella es allá por el 1.141, resultando su existencia como consecuencia de una donación del Rey Garcia Ramírez a algunos de sus feuda-

tarios. Posteriormente en 1396 aparece señalada ya su pertenencia judicial, eclesiástica y administrativamente a S.S. siendo esta vinculación a S.S. su más antigua tradición como entidad política.

El Cogollo de Alza, sito en una encantadora cima de espléndida orientación y de admirable panorama, de los más característicos de Guipuzcoa, ha conservado gran parte de su primitivo carácter agrícola y rural que siempre fué el típico de su diseminada población.

Según el artículo 8º de la ley Provincial del 29 de Agosto de 1882, que dividía la provincia en 5 distritos, Alza pertenecía al distrito de Irún juntamente con Astigarraga, Fuenterrabía, Hernani, Irún Lezo, Oyartzun, Pasajes y Rentería, ocupando el puesto 22 en la lista de Ayuntamientos de Guipuzcoa, ordenados según el nº de sus habitantes, antes que Zumaya y después de Andoain (Censo 1910), con un total de 2683 vecinos. Ha tenido una pequeña, pero pujante, vida industrial; así ya en 1915 contaba con una fábrica de aparatos eléctricos, una calderería de hierro, una de hojalata, una carpintería mecánica, una fábrica de gaseosas y 2 serrerías para envases. Puede decirse lo mismo de su vida escolar, pues según una estadística al respecto de 1908 contaba con 5 escuelas



públicas (2 de niños, 1 de niña y 2 adultos) y 3 privadas (niñas). Su tradición religiosa no es menor y así a principios de siglo, dentro de su parroquia, bajo la advocación de S. Marcial, encontramos las hermitas de N. Sra. de Huba, Sta. Bárbara y S. Luis y los conventos de religiosas de la Asunción, Dominicas y religiosas del Salvador. Contaba además con el Sanatorio Anti-tuberculoso N. Sra. de las Mercedes inaugurado el 15 de Septiembre de 1912 por los reyes. (1)

Citamos textualmente a José M^{re} Donosty en su libro "Temas, Pueblos y Paisajes de Guipuzcoa": "Alza tiene poca jurisdicción, pero casas solares antiguas. En efecto, a la artiga de Alza pertenecen las casas solares de Casares, Miravalles, Garro, Arriaga, Larrardi, Berra (con bellísimas vistas sobre la bahía y puerto de Pasajes,) Arzak, Garbera (en lo alto de una colina), Mercader, Chípres, Larracho (en el fondo de un barranco) Tomasene, Arnaobidao y tantos otros por el estilo. La mayor parte de estos solares han dado nombres ilustres y esforzados. En testimonio de ello y de su mucha antigüedad como muchas de estas casas solares tienen y tuvieron sendos escudos que desde el centro de sus fachadas proclamaban todavía la nobleza solar, en primer término, la alcurnia del linaje luego, y en fin, las nobles y arraigadas hazañas de sus hijos.

Los de Casares y los de Arriaga, por ejemplo, estuvieron según los genealogistas, certificados por los reyes de armas y refrenados por nuestro Lizaso, nada menos que en la batalla de las Navas de Tolosa. De los Arzak tenemos noticias antiguas puesto que parece que se halla-



CASARES

ron en la batalla de Valpierre, cerca de Nájera, en el año 958. Tampoco es de silenciar a los Garro, de cuya casa solar fué el capitán Miguel de Garro, valiente soldado que llevó a cabo grandes hazañas al Real Servicio particularmente en la batalla de Bernardino de Mendoza, Capitán General de las Galeras de España contra el turco Daramarai, a la cabeza de cuya armada después de haber saqueado Gibraltar fué vencido y preso en 1540. Fué a expensas de este capitán de la casa Garro como se hizo el Sagrario de la antigua iglesia de Alza, en el que su nombre estaba escrito con letras de oro... No lejos del núcleo de la Villa de Alza pasa una de las antiguas calzadas de estos contornos, la "Galtzarra", de que

he hablado con motivo de los caminos de Santiago por esta región, así como del vecino caserío "Pelegriñone". No obstante a sus transformaciones Alza sigue siendo ella misma. ¿Cómo se explica esto? pues la explicación está en que ese crecimiento de población se ha verificado en su periferia por la parte de La Herrera, sin que el núcleo central y característico de su jurisdicción haya sido alterado y adulterado en su auténtica y genuina fisonomía... "¡Ya está! Ya tenemos aquí el vínculo de unión que nos va a servir para sumergirnos directamente en los antecedentes históricos de nuestro querido "txoko".

En las líneas anteriores José M^a Donosty nos ha apuntado uno de los varios factores originarios del barrio, sin embargo no es éste el único; remontémonos a través de los anales de la historia hasta el siglo XVII: "Era el Puerto de Pasajes en 1.615 el mas importante de los de la costa Cantábrica. Felipe III había encargado a D. Diego de Villalobos la descripción del estado del puerto para que se pudiera abrir al comercio universal. Dentro del puerto de Pasajes era de la jurisdicción de S.S.: La Herrera, el principio de la calzada y el desembarcadero de S.S. (lo que hoy es Pasajes de S. Pedro).

Y en manuscrito aparte se nos dice: "El rey Felipe III salió del desembarcadero de La Herrera viendo desde la barcaza toda la extensión del puerto..."(2)

Vemos como ya aquí se cita a La Herrera, pero ¿Porqué este nombre?. Esto es algo que no está demasiado claro, sin embargo puede ser que derive de Ferro o hierro y acaso provenga de la existencia de alguna ferrería en aquellos lugares. Los Gascones conocían esta zona por Ferrera pudiendo posteriormente haberse castellanizado esta palabra. Bajo la denominación de La Herrera se conocía hasta época relativamente reciente a la zona del puerto donde existió por el año 1.805 un caserío llamado Portu-Zar así como el brazo del mar y terrenos inmediatos que eran necesarios atravesar para pasar de Alza a Pasajes.

Es -según nos dice Serapio Múgica- en las Juntas Generales de la Provincia del año 1.852 cuando se acuerda hacer una escollera o camino desde el barrio de S. Pedro al punto intermedio entre La Herrera y Rentería a-



travesando la playa del mismo puerto hasta la vía férrea del Norte (que en aquel entonces ya existía); se encomendó a la Diputación su cumplida ejecución, después de los oportunos estudios facultativos y previa con-

formidad del gobierno de S.M., ascendiendo su importe a 89.208 reales. Esto, como todo, trajo su cola. Así Gorosábel nos dice: "A fines del siglo XIX la Sociedad del puerto quería llegar a una inteligencia con la Diputación. En el informe emitido por los letrados Sagredo y Orbea, resulta que las obras que faltaban para ejecutar eran: en las obras de La Herrera 174 m. lineales del muelle al Sur; 80 m. lineales por el Oeste; 430 m. lineales de "perres" con cinco pontones abordables en la parte Norte y otros 90 m. lineales de muelle; además el dragado de la dársena de Herrera, dique seco de carena y taller de reparación en el astillero del Rey, gran parte de la voladura y extracción de la roca submarina de "Cruces" y "Sepes", muros de sostenimiento en la ensenada, vías sobre el muelle de La Herrera...

En la Real Orden de 16-12-1898 se dispuso, entre otras cláusulas, que se presentaran en la aprobación del Ministerio de Fomento el proyecto de muelle trasatlántico definitivo de 300 m. de longitud de la dársena de La Herrera, a la vez que se terminara la carretera inmediata al mismo. Ya tenemos, pues, otra de las causas que motivaron el nacimiento del barrio: el establecimiento de un muelle comercial y de almacenaje que diese salida a las manufacturas de S.S. y zonas limítrofes y sirviese a su vez para descongestionar los restantes muelles del puerto.

Otra hipótesis nos presenta a

Herrera como una más de las barriadas surgidas a consecuencia de la expansión de S.S.; en efecto, en 1.813 la ciudad fué incendiada por los ingleses que la defendían; posteriormente se comienza su reconstrucción y nace de ella una serie de ensanches tales como el de Gros, Amara y Ategorrieta. Apenas si se habla de otras ampliaciones. Así Laura Gordejuela dice: "Siguiendo la carretera de Irún a partir de la confluencia de la Avda de Navarra y la del Gral. Mola comienza el barrio de Ategorrieta, meramente residencial, formado por numerosas villas, en su mayoría lujosas, rodeadas de hermosos jardines...

Por aquí S.S. se prolonga hasta unirse con Alzá que forma ya, hace algunos años, parte del Municipio. Las casas se escalonan a ambos lados de la carretera de Irún y las lujosas viviendas se mezclan con los caseríos modestos de tal forma que no se puede precisar donde termina el barrio residencial urbano y donde empieza el hábitat rural". (3)

Una baza importante en ésta expansión de S.S. la constituye la ampliación de sus líneas de comunicación, que, sin duda, han marcado en gran parte su crecimiento. De estas comunicaciones dos son principales, las que montan sobre la carretera nacional Madrid-Irún: la Avda. de Tolosa hacia Madrid, y la Avda. del

Gral. Mola y Avda. José Elósegui hacia Irún. Estas vías de comunicación impulsan el nacimiento, a su paso, de pequeños núcleos de población; así esta última origina las barriadas de Ategorrieta, Marruchipi, Inchaurreondo, Herrera, Bidebieta, Buenavista, etc..

La expansión de S.S. en lo que a nosotros nos interesa y atañe se ha realizado de dos formas bien diferenciadas: una rápida, a través de las vías de comunicación, y otra que va alcanzando lentamente los valles y colinas colindantes. Así, pues, en resumen y según esta última teoría, Herrera no es centro del núcleo de Alza, ni ha nacido en

relación con ella, sino con S.S. Como hemos visto es mas bien un arrabal en su origen, es decir, un barrio suburbano que escapó a los impuestos y obligaciones de la ciudad; un núcleo más que nació a lo largo de la carretera nacional como puente entre Rentería y S.S.

Al ser parte del Municipio dejó de ser un arrabal y parte de la área suburbana para convertirse en un barrio urbano.

UNAS NOTAS ACTUALES

Sin embargo, el barrio se define como una unidad urbana reflejo de una antigua unidad de ca-



FELIPE III

rácter religioso o de un conjunto funcional...con un nombre que le confiere personalidad dentro de la ciudad. Hay gente que da mucha importancia al nombre, y en nuestro caso los nombres existen pero sin una delimitación clara y exacta. En cambio sí es barrio en cuanto forma parte de una función urbana. La zona de Intxaurrondo-Herrera está dentro de la situación general de los barrios de S.S.. Sin embargo hay factores que hacen de esta zona algo diferente y con personalidad propia. No es que tenga factores diferentes a los barrios que la rodean, sino que la singularidad está en la combinación peculiar de estos elementos.

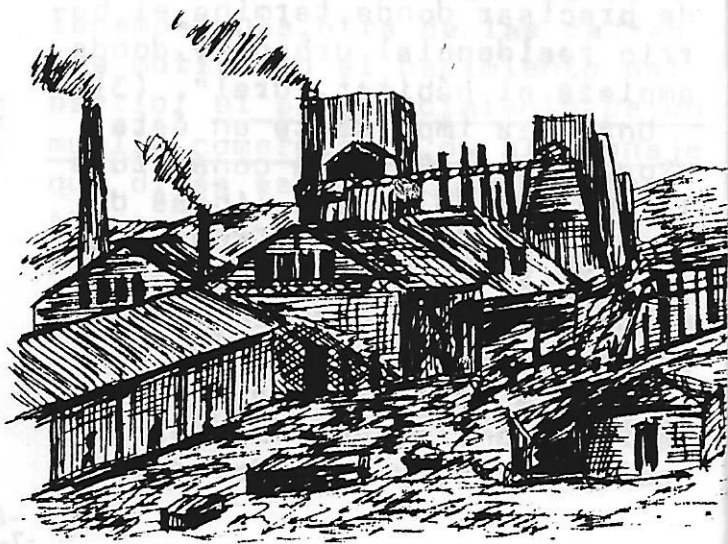
El emplazamiento está limitado por Ulía al Norte y las primeras colinas hacia el Sur. Ocupa el fondo y las laderas del valle que se forma entre ambos, abarcando la colina el alto de Garro y el collado del Alto de Miracruz. Este paisaje, de frecuentes variaciones en el relieve, es la primera característica de su emplazamiento. Los barrios cercanos no tienen ésta variedad de relieve: Ategorrieta ocupa el espacio entre la carretera y el ferrocarril, pero es un terreno con una ligera inclinación única. Igual que Marruchipi, Sidebieta, etc..

Los cortes topográficos nos muestran ésta variedad de relieve en todos los sentidos, con el predominio de los ondulados sobre el llano, que es prácticamente inexistente. Un punto importante en este sentido es el Alto de Miracruz ya que algunas comunicaciones interiores parten de allí,

y porque marca la transición en el tipo de hábitat.

Inchaurrondo-Herrera se diferencia de los núcleos municipales vecinos por dos elementos: Estos núcleos forman una unidad administrativa independiente mientras que Intxaurrondo-Herrera es un núcleo mas del distrito 7 de S.S., y en segundo lugar su crecimiento se debe tanto a la situación general de la zona como de la ampliación de desarrollo de S.S.. Su mayor crecimiento está a expensas del crecimiento de la ciudad y tiene una función directa en relación con su urbanismo.

Vemos como a pesar de esto, bajando el Alto de Miracruz, hacia Irún, las villas comienzan a escasear, hasta desaparecer. En cambio, todo está ocupado por viviendas plurifamiliares que ya existían antes de la guerra. La inexistencia de villas puede tener una doble causa. En la mente de la población, pasado el Alto de Miracruz ya no se está en S.S.. Esto se ve incluso en el topónimo actual. Era mas lógico que tomarasen nombre de Inchaurrondo o



Miracruz por estar más en contacto con estas zonas, pero también influye en esto el relieve; las villas buscan siempre zonas amplias y más o menos llanas, huyendo de las laderas abruptas y como puede apreciarse en los planos, en esta zona las curvas de nivel van muy próximas,

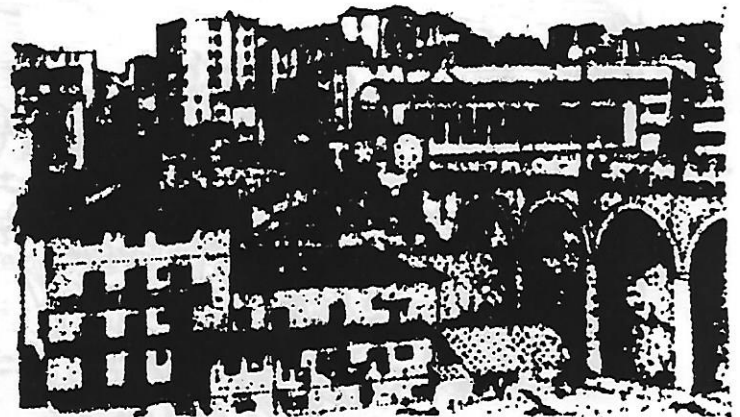
Tenemos que tener en cuenta que éstos núcleos primitivos no eran el centro del Municipio de Alza. Entonces, ¿cómo es que fueron a establecerse aquí sin relación con las funciones de Alza? Esta zona, como hemos visto antes, estaba ya inclinada hacia S.S. e iniciaba una función con respecto a la ciudad. Era un modo de ser de S.S., pero librándose de los impuestos y limitaciones de estar dentro de su Municipio. Fue una zona puente para entrar en S.S., tanto para los habitantes de esta zona de Guipúzcoa como para los inmigrantes que fueron llegando. Una prueba de esto es la gran escalada urbanística de la zona. El incremento industrial, la llegada de inmigrantes y las necesidades de vivienda obligaron a una construcción rápida en bloques y grupos un tanto desordenadamente ocupando los espacios verdes existentes en las laderas y vaguadas. El Ayuntamiento vió el problema y desbordado por el mismo trazó un plan de ordenación urbana algo tardío (1962), para humanizar el paisaje en una forma más racional. Desde entonces en la misma zona de estudio han aparecido algunas urbanizaciones más amplias como Bidebieta, La Paz, Gaiztarro al estilo de las grandes urba-

nizaciones planificadas y coordinadas; otros barrios más aislados: Arri-Zar, Arri-Berri, Buena Vista, Molinao, Roteta, etc.

Para destacar una de las facetas más acusadas del barrio y refrendando lo ya dicho en líneas anteriores podíamos hacer un poco de historia sobre sus instalaciones en función de su privilegiada situación como nudo de comunicaciones de S.S. y alrededores:

-En 1.898 es construido por la Diputación un camino vecinal de 1º orden desde La Herrera hasta Alza con una extensión de 1Km. 790 mts.

-En este mismo año se inaugura la línea del ferrocarril del Norte (con tendido eléctrico); a su paso por Herrera atraviesa el viaducto del mismo nombre con una longitud de 60 mts.



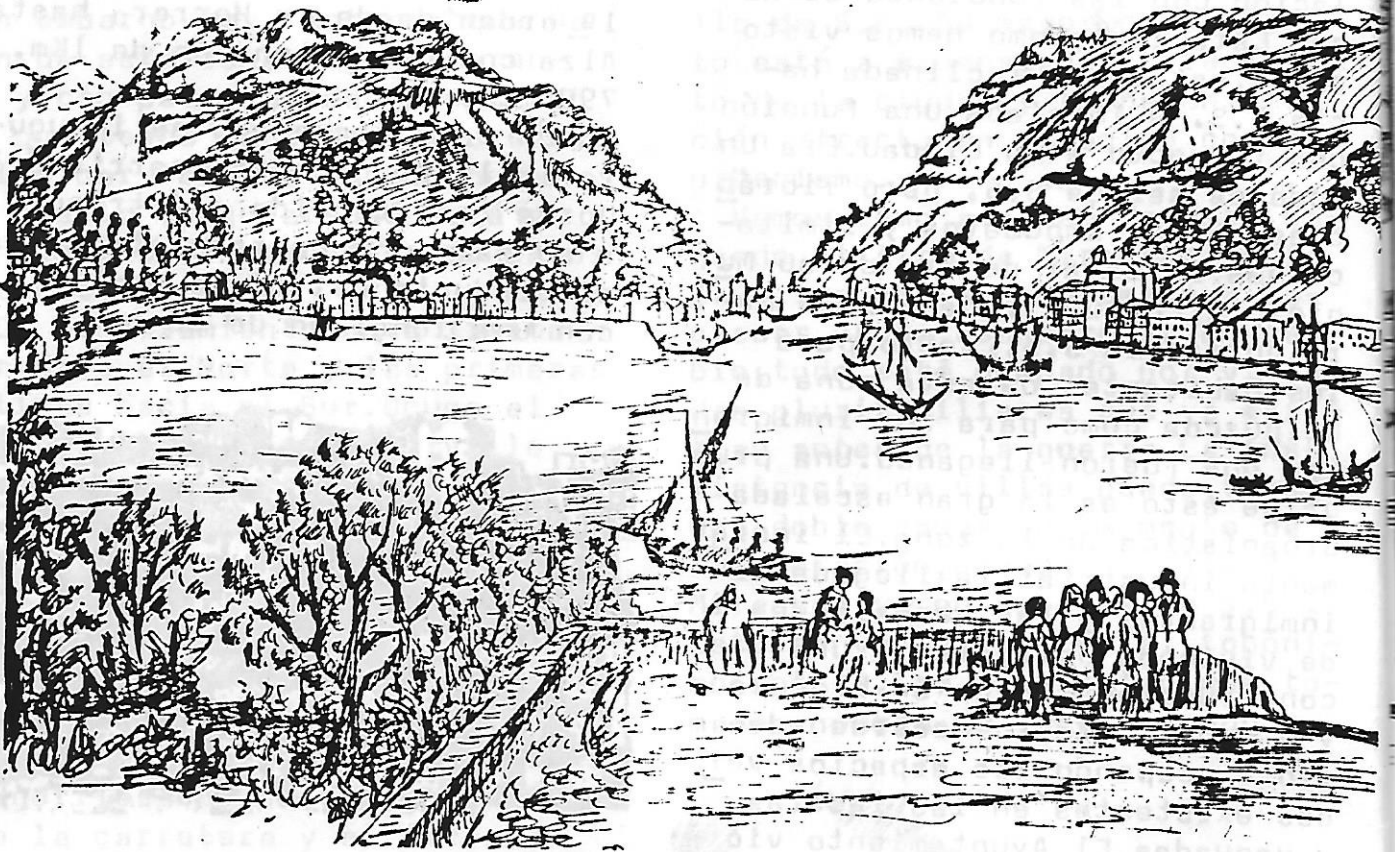
-El ferrocarril eléctrico de S.S. a Hendaya se inaugura en 1.912 y atraviesa Herrera, con parada en ella misma, después de salvar el puente sobre el Urumea y cruzar el túnel de Ametzagaña, el más largo de los trece de la línea, con una extensión de 2.040 mts. Esta línea se ha

conocido siempre en el pueblo como el "Topo".

-Tranvía eléctrico de S.S. a Rentería. Sus obras se realizaron por secciones y sucesivamente fueron poniéndose en explotación. En 1.887 se inauguró la primera de ellas, comenzando a prestar servicio público; se denominó a este primer tramo "Sección de la Concha a la Cervecería de Pozzi"; posteriormente se inauguró la que iba de este pun-

to a La Herrera (Arrubi) y más tarde el tramo hasta Molinao.

Actualmente sólo permanecen en funcionamiento dos de los tres servicios férreos, uno de ellos incompleto, sin embargo la desaparición de alguno de ellos se ha visto ampliamente compensada con las numerosas líneas de autobuses urbanos y suburbanos inauguradas: Alza, Rentería, S. Pedro, Fuenteprabía, La Paz, etc. Este aparte de la modernización



del entramado de carreteras...

En cuanto a su desarrollo urbano en lo que a edificios se refiere, vemos como en los últimos 30 años ha tenido gran auge. En conjunto ésta zona (Inchaurreondo-Herrera) fue construida entre 1.900 y 1.936 deteniéndose durante la guerra. Esto donde

antes existía un grupo de caseríos aislados. El efecto de la posguerra se deja sentir en la escasa construcción de los años 40. En los años 50, va pareja con el desarrollo industrial y es muy amplia, sin duda la mayor, aunque parece que le supere la década de los 60. En esta última

hay que reducir a su medida más de 75 villas unifamiliares. Además hay una diferencia en el tipo de bloques que son más bajos y menos de serie albergando menor número de familias. De aquí que, pese a la superioridad en el número haya que prestar la mayor atención al grupo 1.950-1.960 que forman los mayores núcleos de población.

Siguiendo con el análisis de esta zona podemos observar como su función industrial, si bien es pequeña comparada con la de otros barrios periféricos, no por ello deja de hacerse presente.

Desde luego hay que reconocer que ha cambiado bastante aquella escollera lejana y solitaria de 1.615.....

(1) Todos estos datos hacen referencia a una época en que la Jurisdicción del Ayuntamiento-Barrio de Alza era mucho más extensa que la actual.

(2) D. Adrián de Loyarte en "El Rey Felipe III en S.S.

(3) Laura Gordejuela en su "Geografía urbana de San Sebastián.

Desde estas líneas quisiéramos agradecer su colaboración a todos aquellos que, unos con su ayuda y amabilidad y otros con sus obras y conocimientos de los diversos temas que hemos tratado, nos han ayudado en ésta, para nosotros, difícil y querida labor. A ellos y a nuestro querido "txoko" va dedicado con toda sinceridad nuestro artículo:

Sr. Peñafiel del Museo de San Telmo

Dn. José María Donosty con su libro "Temas, pueblos y paisajes de Guipúzcoa"

Dn. Adrián de Loyarte con su libro "El Rey Felipe III en San Sebastián".

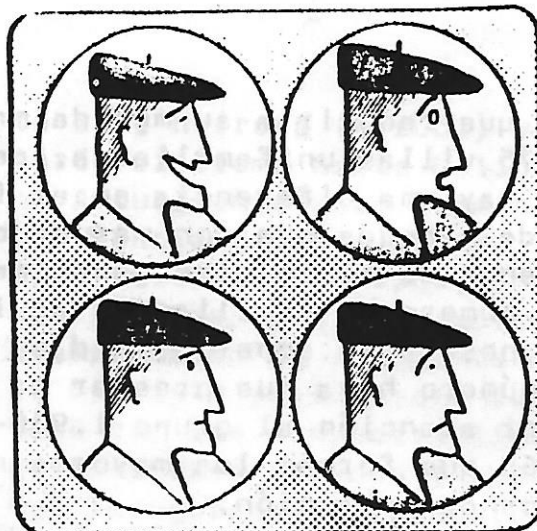
Dn. Juan Erenchun.

Dn. Serapio Múgica con "Geografía del país Vasco-Navarro"

Dn. Jesús Arias Camisón con su tesina sobre Inchaurreondo-Herrera.

EN EQUIPO

ANECDOTARIO



Orduko lantegiak nolakoak ziren !

Beti haizkora apostutan ibilia izaki nonbait Txintxua, egur lanetan jarduna alegia, eta Herrera aldera bizitzera etorri zenean zerreri tziki bat jarri gizonak.

Egun batean Julian Elizalde azaldu zaio :

-Adizu, Txintxua, lantxo bat egin behar didazu.

-Bai...

Begira, "Intxaurreko Zarreko" Txapelgorrik (Martin Ezeizak) zementuzko dolare berria egin du eta dolare zaharreko bi habe luze eman dizkit. Horiek txikitzea nahi nuke...

-Ez dakit, ba; zaharrak egongo dira eta lehorrak eta...

Honelaxe zen : bi bago enbor luze, zahar eta lehorrak ziren.

Hasi da lanean eta bat-batean gizonak garraisiari ekin dio :

-Oraintxe izorrratu nauzu !

Plomoak saltatu zitzaizkion gaixoari eta han gelditu zen zerra aurrera eta ez atzera egiten ez zuela.

Orduko lantegiak nolakoak ziren ! (Julian Elizalderi entzuna)



Una anécdota clásica en Herrera.

Los caseríos "Londres" y "París" se hallan, como todos sabemos, uno a continuación del otro.

El inquilino del caserío "Londres" iba todos los días de Herrera a San Sebastián con su carro de bueyes.

Un buen día, nada más salir de Herrera, chocó con el tranvía de servicio, rompiendo algún faro y ocasionando algún pequeño "roto" más.

El guardia de turno se acercó a toda prisa y comenzó a tomar los debidos datos :

- ¿Dirección?

- ¿Cómo?

- ¡Que de dónde es Ud. le pregunto!

- ¿Yo? De Londres.

- ¿De Londres? ¿Pero ya sabe Ud. dónde está Londres? (El guardia quemado por la tomadura de pelo de que era objeto, según él).

- ¿No voy a saber? ¡Al lado de París!

Berebilak, tranbiak, topoa, bultzia... zenbat bizitza ez ota-
dien eskaini Herrera^{ra} oparitzat gaurko jainko berri-horiei. Donos-
tian bizpahiru berebil zirela ere, Herreran erori behar hila horieta-
ko baten txoferral Leku hartan eraikiko zen gero eskola eta eliza.

Behin tranbia toporaino erori zen, topo anaiari besarkada bat
eman nahirik-edo... Gogorra izan zen.

Gure hauzoko "historia beltza" idatzi nahi lukenak izango lu-
ke, bai, nondik hasi...

Nork pentsa, ordea, goitiberak ere holako oparirik eskatu be-
har zuenik ? Abuztu batean zen. Bibiano Elizalderen seme bat goiti-
beran jolastan Villa Faustinatik behera. Esan ere esan zion Elizalde
Gatz-^{et}xeko jabeak :

- Ez hadi hor ibili... azkenerako burukoren bat hartuko duk.

...Agurtik gora zetorren gurdi baten azpira sartu zen mutila
goitibera eta guzti; abereek burua desegin zioten.

Gure "historia beltzarako" beste dato bat... (Julian Elizalde-
ri entzuna).



Fué exactamente el 13 de Junio de 1.933, a las puertas del
verano. Aquello era un diluvio. La plaza de Herrera, robada en su
día al mar, parecía querer recibir otra vez el baño de las aguas.
Y estas subían, subían... ¡ y llegaron hasta el balcón del Zubipe!

No ha sido la única inundación que ha sufrido Herrera. Pero sí
es particularmente recordada porque en ella murieron personas muy
conocidas del barrio : Juan José Aramburu, Nicolasa Elósegui y A-
sunción Urroz.

Otro recuerdo más de nuestra inagotable "historia negra".



Beste bat Txintxuarena. Haizkora apostuak ziren. Tranpen mundua
beraz. Eta espian mundua, jakina. Behin utzi diote Txintxuari beste
aldeko mutilaren lana ikustera azal zedin... baina ordularirik gabe,
bada ez bada ere!

Baietz, Txintxuak, ordularirik gabe joango dela. Sartu eta bai
inor ohartu gabe mutilaren lana kronometratu ere ! Eskuak atzekal-
dean zituelarik eskumuturreko pultsazioa zenbatu zuen... eta hortik
neurtu mutilak egindako lanaren denbora !

Ameriketako C.I.A-k galdu zuen espia !



Hoy ya no existen organizaciones de luises, pero en su día las
ha habido y en Herrera también, por supuesto. A nosotros nos llama-
ba poderosamente la atención que no hubiese un chico joven sin estar
encontrado en tal agrupación y por ello hemos preguntado a alguien
cómo se llevaba a cabo el reclutamiento y he aquí la respuesta :
"Exceptuando algún caso aislado que bien podía darse, por lo general
los chicos al finalizar el último año en la escuela, pasaban en ma-
sa a inscribirse en dicha organización, casi casi como quien va a
alistarse a la "mili".

Denon lagun zahar bat, Urte asko izaki Eliza zapaltzen ez zuela edo behintzat aitor-lekura azaltzen ez zela.

Zahartu zen, ordea, eta barrena samurtu. Hartu dute kamila batean eta eramán dute D. Joaquin Aizpurua apaizaren aitor-lekura. Bota dio apaizak kortina bizkar gainetik eta biek elkarri begirada zorrotza.

Biok isilik, Apaizak "Agur Maria" aditu zain, "Graziaz betea" erantzun ahal izateko. Horrela bait zen ohitura. Bainan gure gizona isilik.

Azkenean, arnasa hartzen du eta badio :

- Bagaudela.

Apaizak, orduan :

- Egon beharko, bai, hi bezalako astoak etortzen badira !



Ayer como hoy también había alguna que otra persona, en este caso concejal, que se oponía a la decisión de la mayoría.

Así se sabe que en Alza el concejal Anselmo Zugasti fué el único que votó en contra de la fusión de esta villa con la ciudad de San Sebastián, pero no por la fusión propiamente dicha, sino por el procedimiento que no lo consideraba correcto. (Contado por Julián Elizalde).



Badakizue, noiz elkartu zen Alza Donostiarekin ? 1.940 urtean. Ez dakizuela, ordea, zer esaten omen zen geroztik hor zehar ?

"Sevillano batek salduak gaituk"

Noski, orduko alkatea Sevillakoa izanik, erruak hari.



¿Ya sabía Ud. que las primeras cabinās de la Concha las hizo un herreratarra? Pues sí; fué Ignacio Eneterreaga quien las hizo, en 4 meses ¿Sabe Ud. que antes de la fusión Alza tenía 12 guardias municipales? Y eso que entonces no había esos atascos frente al Nido...

¿Sabe Ud. que debajo de Mendiola hay un tunel que atraviesa el monte y llega a las rocas? Antigua ruta de contrabandistas.

¿Sabe Ud. que el paso subterráneo que pasa debajo mismo del apeadero de la RENFE se remonta sólo a los años 30? Pues sí; anteriormente el paso era por las mismas vías. Los gastos de su construcción corrieron a medias entre el ayuntamiento (de Alza). y los propietarios de la zona. (Noticias oídas a D. Julian Elizalde).



1.933 urtean Alzako Aintamentuak argitaratutako boletin batean irakurri ahal izan dugunez, orduko altzatarrek (5.201 denetara, Herre-
ra eta Intxaurren tartean zeudelarik) 56 Champagne botila baino ez zituzten hustu. Ez ziren berehalakoan mozortuko ez, alajainkoa !

Nork ez du gogoan Dibiano Elizalde, hainbat gaixoen laguna eta bertsolarien adiskidea? Ez ziren nolanhikoak Baserrik haren hiletetan esandako hitzak.

Gutxi jakingo dute, ordea, soldauzkatik libratu zelako amak hamar durokoa eman ziola (orduak hamar duro, gero!). Nahiz zuen bezala liberti zedila esan omen zion gainera...

Baina gauzak gaizkitu eta soldauzka egin behar izan zuen. Eta ez hain samurra. Hiru urte pasa zituen Ulian gripeak "euliak bezala" jotzen zituen gaixoak zaintzen...

Otordurako, ordea, Martillun aldera abiatuko zen, beti, bera hangoa bait zen.

Halako batean aitak :

- Hiru urte pasa behar al dituk? Martxa hontan hiru Martillun ere jango dituk !



¿Podéis creer que en Herrera, allá por el 33 cuando aún era Alza se instaló un Cuarto de Socorro? ¿No, verdad? Pues sí, no es ningún sueño nisiquiera abuso de imaginación.

En aquel tiempo y en lo que hoy es la Avda. de José Elósegui, en el nº 19 existía un Cuarto de Socorro, y ¡ qué Cuarto de Socorro! Todo el material era nuevo y además montado con todos los adelantos más modernos; en sala aparte se instaló un consultorio médico con todas las especialidades patológicas y quirúrgicas.

Después no sabemos qué pasó, pero transcurrida la guerra y perteneciendo ya a San Sebastián, el Ayuntamiento expropió, previa indemnización, un local de la casa nº 15 de la Avda. J. Elósegui, así como el piso de atrás, con el fin de montar un Cuarto de Socorro. Dicho local posteriormente ha sido de todo, pero no ha llegado nunca a cumplir la citada finalidad. (Detalle oído a Julián Elizalde)



Egun, Polideportiboak ditugu gogoan beti kirolaz mintzatzen garen bakoitzean. Izan ere, herri guztiak dabilta horietako baten atzetik. Herreran ere inoiz zerbait izan dugu, era askotako kirolak egin zitezkeen leku bat. Ez zen, noski, gaurkoak bezala estalia ez, baina balio handikoa.

"Jolastokieta" zuen eta du lur-sail harek oraindik izena nahiz eta lantegiz josia egon. Kanterako bidean aurkitzen zen jolastoki horietan jokatu omen zen Gipuzkoa guztiko lehen futbol partitua eta dirudienez Irungo "Real Unión" delakoa zen bietako talde bat.