

# San Sebastián más verde

PLAN DE ACTUACIONES EN PARQUES Y JARDINES



# Donostia Berdeago

PARKE ETA LORATEGIETAN EGIN BEHARREKO PLAN BERDEA

# Plan San Sebastián Más Verde

Argitaratzailea:

ALKATEGOA

DONOSTIAKO UDALIKO PRENTSA,

PUBLIZITATE ETA ARGITARAPEN BUILEGOA.

Editor:

ALCALDIA

GABINETE DE PRENSA, PUBLICIDAD Y PUBLICACIONES DEL

AYUNTAMIENTO DE SAN SEBASTIAN.

Imprimaketa:

GRAFICAS ZUBI

Impresión:

Diseñau:

RAFAEL GARCIA VELLILA

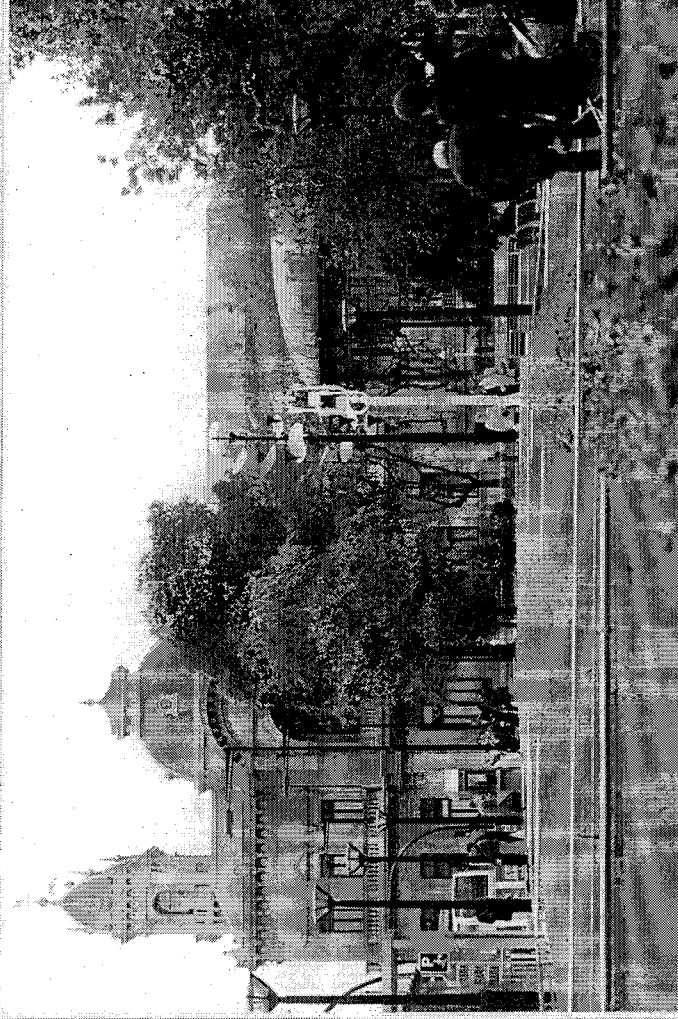
Diseño:

Fotografias:

INIGO SETIEN

ARCHIVO AYUNTAMIENTO SAN SEBASTIAN

Argazkiak:



ALKATEGOA

ALCALDIA

Donostiako Udala  
Ayuntamiento de San Sebastián

# Sumario: Aurkibidea:

Introducción.	Sarrera.	Orr. / Pag. - 4
A. Los objetivos de este Plan Verde.	A. <i>Plan Berde honen helburuak.</i>	Orr. / Pag. - 6
B. Las motivaciones para elaborar el Plan Verde.	B. <i>Zergatik prestatu Plan Berdea.</i>	Orr. / Pag. - 8
C. Una referencia al Parque Cristina Enea como Parque Central y Proyecto estratégico.	C. <i>Kristinaenea parkea estrategi proiektu moduan.</i>	Orr. / Pag. - 10
D. Intervenciones, proyectos y estudios.	D. <i>Lanak, proiektuak eta estudioak.</i>	Orr. / Pag. - 14
E. Reforzar la capacidad de gestión, planificación y control del servicio de parques y jardines.	E. <i>parke eta Lorategien Zerbitzuaren gestio, planifikazio eta kontrol ahalmena indartzea.</i>	Orr. / Pag. - 32
F. La participación y la corresponsabilidad de los ciudadanos. La educación medioambiental.	F. <i>Herritarrak ere parteide eta erantzule. Ingurumen Hezkuntza.</i>	Orr. / Pag. - 33

# Introducción :

Con el título "San Sebastián más verde" se presenta en este Documento todo un Plan de actuaciones relacionadas con los espacios verdes (parques y jardines), así como una estrategia que permita alcanzar "el objetivo de una alta calidad urbanística" para nuestra ciudad, de acuerdo con las propuestas del PGOU (Plan General de Ordenación Urbana).

San Sebastián quiere ser una ciudad de escala humana que tiene que preparar su futuro con la garantía de disponer de una red más amplia y cuidada de parques y espacios verdes, en la consideración de que ello significa una apuesta estratégica para lograr competir en condiciones óptimas para acoger nuevas actividades económicas empresariales.

El hormigón que "avanza" en los nuevos barrios, la construcción de las redes viarias y otras infraestructuras están ocupando parte de un territorio que hasta hace poco permanecía casi virgen. Aceptando, como también lo hicieron nuestros bisabuelos, que la ciudad necesita crecer, es imprescindible controlar este desarrollo urbanístico.

De ahí la conveniencia de este Plan sectorial que ayudará a planificar mejor el desarrollo urbano, impulsar la red de parques, coordinar las intervenciones, controlar los desequilibrios desde estrategias de sostenibilidad y potenciar la educación medioambiental.

El Plan se detiene en lo pequeño (en actuaciones exquisitas, de detalle y sensibilidad) y prepara también las operaciones verdes de envergadura. Detrás de él está el trabajo de mucha gente y el compromiso de quienes amamos la naturaleza y el paisaje urbano de calidad.

# Sarrera:

"Donostia berdeagoa" izenburu duela, dokumentu honen bitartez ekimen plan oso bat aurkeztu nahi dugu, helburu direla Donostiako belardiak, parkeak eta lorategiak zein hiri horretarako ingurumen estrategia ere. Donostian kalitate goreneko hirigintza bermatzea du helburu, Hiri Antolamenduaren Plan Orokorrak proposaturiko jarduketekin bat etorriz.

Donostia pertsonaren neurriko hiria da eta etorkizuna prestatu behar du bermagarri duela parke eta belardi sare handi eta zaindua, alde hezeak estrategi apustua direlakoan bere nortasunaren osagai moduan. Betiere, konkurrentziarako baldintzarik onenak bildu, eta ekonomia, industria, nahiz hirugarren sektoreko jarduera berriei leku egitearren.

Auzo berrietan hornigoia "jaun eta jabe" bihurtuz, joatea eta bide sortak zein beste azpiegitura batzuk egitea "jaten" ari orain gutxi arte ea ukatu gabe ziraueen lurraldearen zatia. Hori horrela dela, eta geure arbasoek onartu zuten moduan, geu ere jabetuta hiria handitu beharrean dagoela, noraizekoa dugu garapen urbanistikoa kontrolpean edukitzea.

Horra hor zergatik den hain egokia Plan Berde hau, bide emango digu-eta urbanismoa hobeto planifikatzeko, lanak koordinatzeko, parke sarea bultzatzeko, desorekak jasangarritasun estrategietatik kontrolatzeko eta ingurumen hezkuntza sendotzeko.

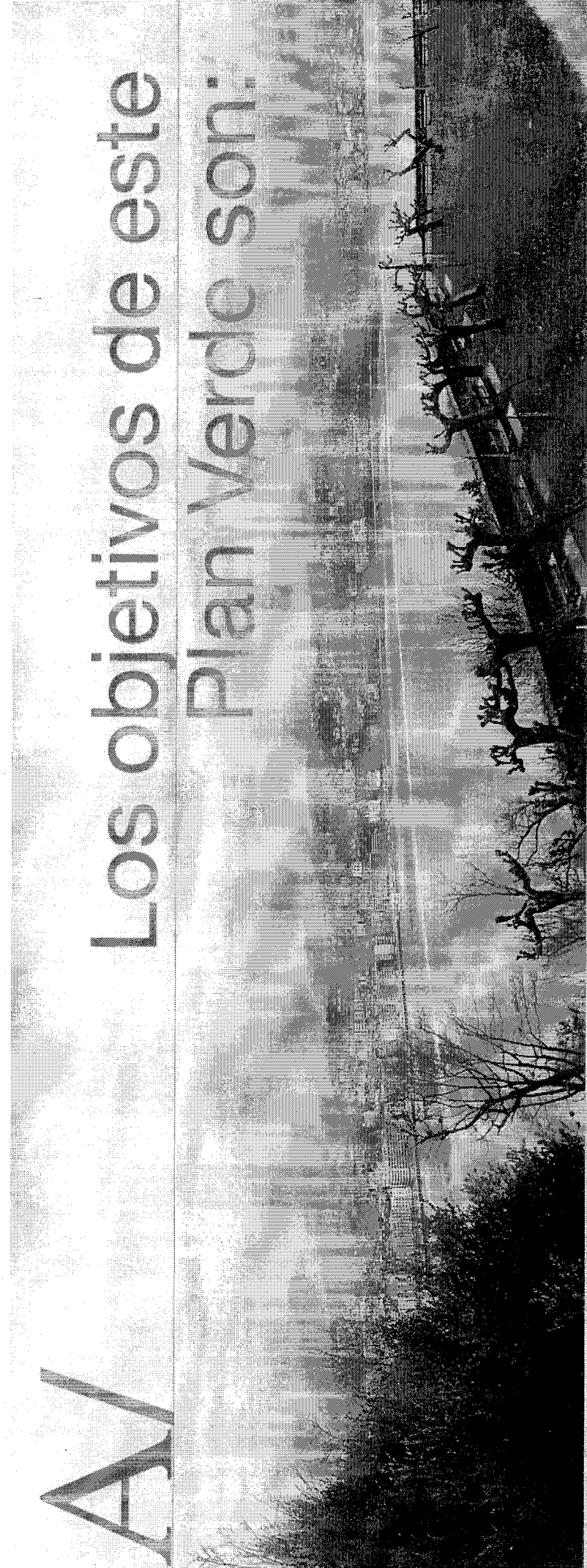
Planak txikiatasuna kontuan hartu ez ezik (lan zaindu-zainduak, xeheak, kontu handikoak), munita handiko eragiketa berdeak ere prestatzen ditu. Arretaz irakur ezazu, atzetik hainbat lagunen lanaz gain, natura eta kalitateko hiri paisaia maite ditugunon konpromisoa duelako.

Odón Elorza  
Donostiako alkatea  
Alcalde de San Sebastián



# Al

# Los objetivos de este Plan Verde son:

- 
- I. Avanzar en la ejecución de las intervenciones previstas por el PGOU (Plan General de Ordenación Urbana) en materia de jardines, parques y áreas recreativas periurbanas.
  - II. Establecer una estrategia decidida para potenciar y ampliar los espacios verdes de la ciudad (parques, jardines y áreas recreativas), con procesos de rehabilitación, renovación y nuevas intervenciones en el conjunto del territorio donostiarra.
  - III. Planificar las actuaciones de inversión que vamos a desarrollar a corto y medio plazo desde las áreas de Mantenimiento y Jardines, Urbanismo, y Obras y Proyectos.
  - IV. Disponer de un instrumento de reflexión y trabajo en desarrollo de las acciones de inversión previstas tanto en el Plan General como en el Programa de Gobierno y en los Presupuestos municipales.
  - V. Incidir desde el Plan Verde en los procesos de reflexión y elaboración del Plan Estratégico y de Revisión del Plan General de Ordenación Urbana.
  - VI. Fijar los compromisos y abordar los estudios necesarios que permitan abrir un debate ciudadano sobre la importancia de proteger e invertir en el patrimonio más importante que tiene la ciudad, que es su paisaje urbano y las zonas verdes.
  - VII. Desarrollar campañas de información y concienciación sobre estas cuestiones en colaboración con otras áreas municipales, en especial las de Educación y Medio Ambiente.

# Plan Berde honen helburuak

- I. Hiri Antolamendua Plan Orokorra enreikutako jarduketak betearazten jarraitu, lorategiei, parkeei eta hiri inguruetako jolaslekuei dagokienean.
- II. Estrategia ausaria ezartzea hiriko gune hezeak indartu eta zabaltzeko (parkeak, lorategiak eta berezko guneak), egokitzeko, zaharberritzeko eta ekimen berriko prozesuak abiarazita donostiar hertalde osoan.
- III. Udaleko Mantezte Lorategi, Hiri-ginza, Obra eta proiektu sailak 2001-2003 bitartean eta erdi epean gauzatuko dituzten lanak planifikatzea.
- IV. Plan Orokorrean zein udal aurrekontuetan xedaturiko ekintza eta inbertsio guztiak modu koherente eta osoan antolatzea plan batean, Plan Berdearen sail arteko kabinetea sortuta.
- V. Plan Berdeak eragitea Estrategi Plana prestatzeko eta Hiri Antolatzeko Plan Orokorra eguneratzeko prozesuetan.
- VI. Plana indartzeko konpromisoak eta estudioak zehaztea eta herritarrekin batera gogoeta egiten hastea hiriak duen ondarerik garrantzitsuenak —gune hezeak eta hiri paisaia— babesiko eta horietan inbertitzeko beharraz.
- VII. Horrelako gaien gaineko informazio eta jabe-arazie ekimenak gauzatzea beste udal alor batzuekin, batez ere Hezkuntzakoarekin eta Ingurumenekoarekin.

# B/Las motivaciones para abordar el Plan Verde

Contamos con una importante tradición en la ciudad en relación con la dotación, diseño y mantenimiento de sus parques y jardines. Conviene no perder ni este signo de identidad, ni el interés por destacar en un campo de actuaciones que despiertan la sensibilidad y el orgullo de los donostiarros.

Hoy en día, al iniciar el proceso participativo de elaboración del nuevo Plan Estratégico, debemos defender como un objetivo estratégico la puesta en valor de nuestro más importante patrimonio: los espacios verdes y el paisaje urbano y rural.

Las directrices de la Unión Europea y las tendencias que siguen todas las ciudades europeas a favor del respeto al medio ambiente y la recuperación de los espacios verdes, exigen planteamos objetivos concretos y dotarnos de un Plan específico que se vaya aplicando progresivamente con esfuerzo e imaginación.

El PGOU proyecta una ambiciosa estructura de zonas verdes interrelacionadas, diversificadas y adecuadamente equilibradas en el territorio, que cubre los déficits de los desarrollos urbanos heredados y la demanda de los nuevos desarrollos proyectados, con el exigente nivel dotacional que se pretende para la ciudad.

En este sentido se pretende actuar tanto en espacios reducidos (Plaza Zaragoza o jardines del Buen Pastor), como en la renovación y mejora de los parques existentes (Cristina Enea, Araba, etc.). Asimismo se intervendrá en la creación de nuevos parques en distintos puntos del territorio.

Sin duda hay proyectos emblemáticos, de carácter estratégico, como Cristina Enea, y otros de futura creación como los parques previstos en el desarrollo del Ensanche de Alza, Uliá o Ametzagaina. Se abordarán, por tanto, proyectos e intervenciones a corto plazo y también se prepararán actuaciones para el periodo 2004-2010.

*Hiriak tradizio eta ospe garrantzikoak dira parke eta lorategien kopuruari, diseinuari eta mantentzeari dagokionez. Komenigarri da herritarren oroimena ez galitzea, eta horrelako jardueraren bidez nabarmen izateko interesa ere, donostiarretan sentiberatasuna eta harrotasuna ere sortzen dituzte eta.*

*Gaur egun, Estrategi Plan berria prestatzeko prozesu parte-hartzaileari ekitekoan, estrategi helburu gisa defendatu behar dugu gure ondarerik inportanteena balioestea: gure hezeak eta hiri zehin baserri aldeak.*

*Garai berri hauetan ingurumena errespetatzearen*

*alde eta alderdi hezeak berreskuratzearen alde Europako Batasunak emandako jarraibideek eta europar hiriek betezen dituzten joetek beharizen gaitzite helburu jakinak planteatzera eta plan berezi bat prestatzera, epeka gauzatuz jouteko ahaleginaz eta inudimenez.*

*Hiri Antolamenduarien Plan Orokorren asmoa da berdeguneen egituraketa handinabaria gauzatzea, elkar lotuta egongo diren berdegune asko eratzea, lurraldera orekaz egokituakoa, hala, oinordetzan hartutako hirigintzaren gabeziak eta aurreikustako garapen-proiektu berrien eskaria estatiko dira.*

*Donostiarren hornidura-maila gero eta hobeto erdiesteurien.*

*Horiek horrela, alde txikitetan (Zaragoza plaza Artzain Onaren plazako lorategiak) ez ezik, parkeak (Kristianenea, Araba eta abar) zaharberritzen eta hobetzen ere lan egin nahi dugu. Hala ber esku hartuko da udalerriko beste puntu batzuetan parke berriak*

*Ezbaierik gabe, proiektu batzirik ikur modukoak diren estrategikoak, esaterako Kristina Enea, eta beste batzuk eginez, joutekoak, adibidez Altzabak Zabalpenkoa, Uliako edo Ametzagainekoa. Bera.*



# Zergatik prestatu Plan Berdea.



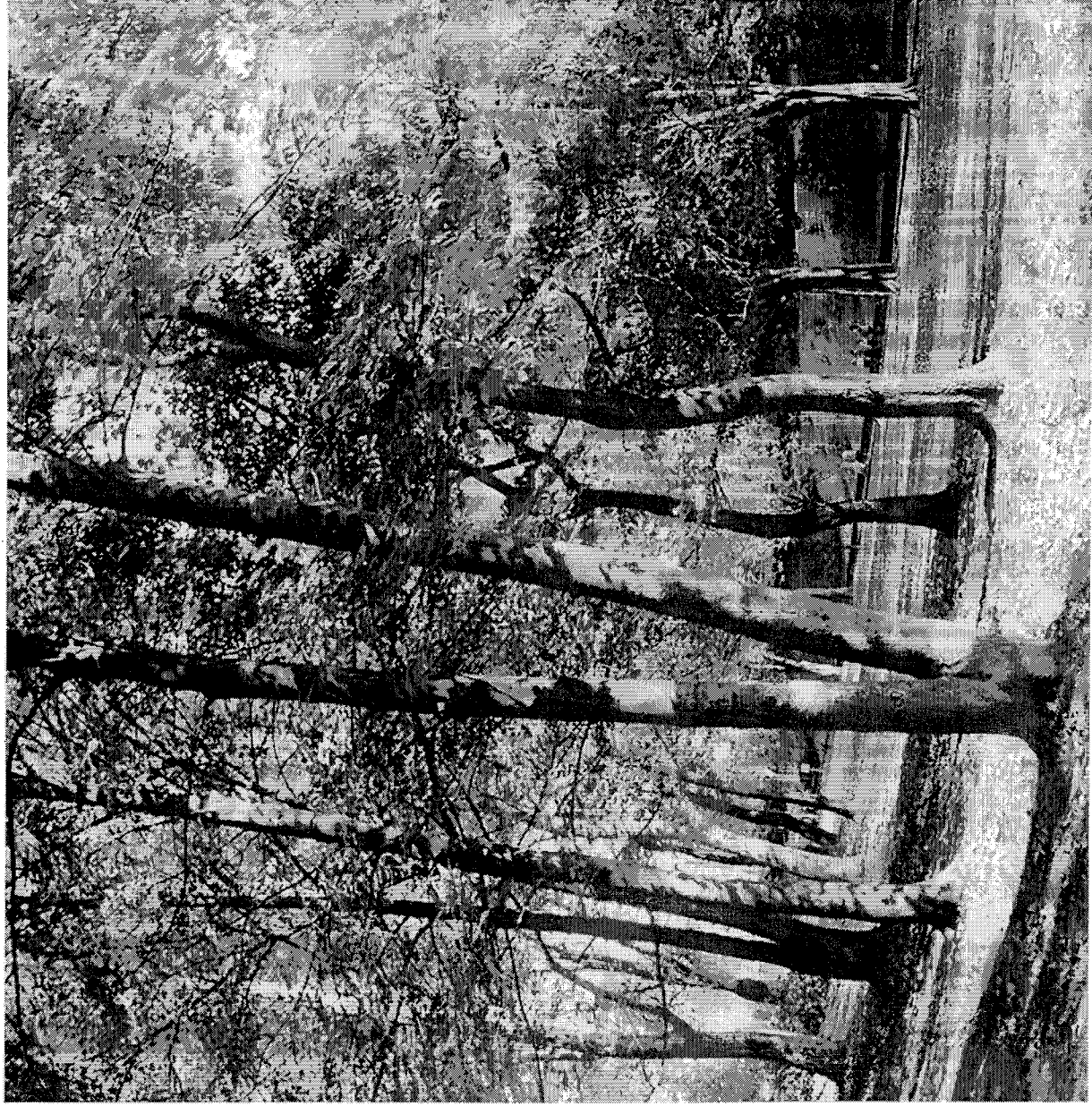
# C/Una referencia al Parque de Cristina Enea

Nos encontramos en el siglo XXI, una era en la que la sostenibilidad, la potenciación y recuperación de espacios verdes para la convivencia, el disfrute de la naturaleza y la educación medioambiental se van a convertir en algo muy apreciado y exigido tanto por los ciudadanos donostiarros como por los visitantes. Porque son muchos visitantes los que acuden ya atraídos por Chillida-Leku, los Montes Igneldo y Urgull, El Peine del Viento o los Parques Miramar y Aiete.

San Sebastián es una ciudad de gran belleza con tradición cultural, turística y comercial. Destaca especialmente por su paisaje, que es su mayor patrimonio. En este sentido, representa un acierto la incorporación a su imagen urbana de las intervenciones del Peine del Viento, el Kursaal de Moneo, Chillida-Leku, o próximamente la escultura de Oteiza en el Paseo Nuevo.

En la actualidad, cualquier ciudad que quiere destacar en Europa se ha preocupado por ofertar como equipamiento atractivo y cultural más de un parque en el que poder disfrutar del ocio, educarse en el valor del medio natural y mostrar la conjunción de arte y naturaleza por medio de intervenciones de jardinería y paisajismo. Además, los parques se han convertido en un importante reclamo dentro de las ofertas turísticas y culturales. Y San Sebastián no puede quedarse atrás, incorporando la mejor red de parques y jardines a sus encantos naturales y a su internacional oferta cultural.

En base a las anteriores consideraciones, el Ayuntamiento se plantea como intervención emblemática la rehabilitación del Parque de Cristina Enea por la vía del Concurso Internacional de Ideas. Necesariamente Cristina Enea tiene que adaptarse a su nuevo papel de centralidad urbana o espacio de conexión, a la vista de los nuevos desarrollos de Riberas de Loyola, Paseo del Urumea y la deseable reutilización cultural que se pretende dar al magnífico edificio de Tabacalera.



# Kristinaenea parkea estrategi proiektu moduan.



XXI. mendean gara, eta aro honetan jasangarritasuna, elkarbizitarrako gune hezeak bultzatzea eta berreskuratzea, natura, gozatzea eta ingurune hezkuntza bihurtuko dira gauza preziaztu eta donostiarren zein bisitarion eskakizun, batez ere Txillida Lekuk, Igeldo eta Urgull mendiek, Huitzearen Orraziak, edota Aiete eta Miramar jauregiek datozenen aldetik.

Donostia perizonaren neuriko hiria da, ederra, kultura, turismo eta merkataritza tradizio handikoa. Nabarmena da paisaia dela eta, horixe du eta ondarerik handiena. Horrela, ondo baino hobeto asmatu du hiria ren irudiari txertatzen Huitzearen Orrazia, Moneoren Kurvaola, Txillida Lekua eta, laster batean, Oletzak Pasealeku Berria ezarriko duen eskultura.

Gaur egun Europan nabarmendu nahi duen ezin hirik bereziki arduratu behar izan du parke bat baino gehiago eskaintzeaz kultur ekipamendu erakargarri moduan aisialdiaz gozatzeko, ingurumenaren balioan hezteko eta artearen eta naturaren batasuna erakusteko loruzainza eta paisaia guntzako lanen bitartez. Gainera parkeak erakargarri garrantzizko bihurtu dira kultur eta turismo eskaintzetan. Eta Donostiak ez du atzean geratzerik, parke eta lorategi sarerik hobereana erantsi behar die bere bere dituen erakargarriei zein kultur eskaintza gero eta osatuago eta nazioartekoagoari.

Aurreko gogoetak abiapuntu. Udalak ikur moduko lanetat jo du Kristinaenea parkea zahar berritzea Nazioarteko Asmo Lehiaketa dela bitartik. Kristinaenea nahitaez egokitu beharrean dago hirigune edo lotura gune moduan izango duen zeregin berritari, batez ere kontuan izanik Lotolako ibarreko, Atoixako eta Urumea pasealekuko garapen eta auzo berriak zein Tabacalera eraikin bikainari eman zaion kultura erabilera.

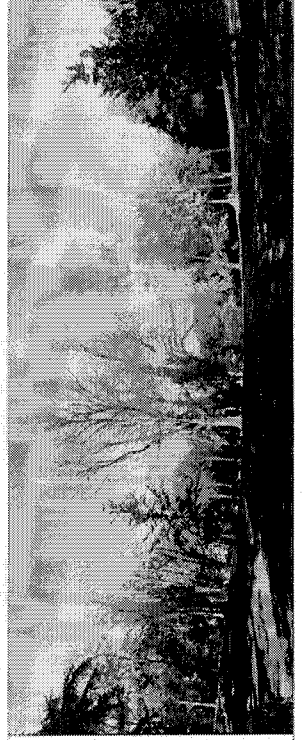
Por tanto, y de acuerdo con la determinación del propio PGOU, Cristina Enea deberá convertirse en un "parque central" punto de referencia en la ciudad, elemento de encuentro y atracción, visita obligada de donostiarrras y visitantes.

Es imprescindible rehabilitar el Palacio del Duque de Mandas para poder visitarlo e instalar un Centro de Estudio sobre la ciudad y el paisaje urbano. Recuperar la capilla para convertirla en una sala de exposiciones sobre el medio ambiente y los espacios urbanos, o la temática del arte y la naturaleza, además de explicar la Red de Parques de San Sebastián.

La rehabilitación del parque deberá respetar su espíritu romántico, el legado del Duque de Mandas, el arbolado y su configuración básica. Y así se ha puesto de manifiesto como condición inexcusable en el pliego de bases del Concurso Internacional de Ideas.

Se arreglarán los caminos, se recuperarán los elementos singulares abandonados, se incorporará "con magia" la presencia del agua, se ampliará el parque por la zona de Ibaialde (hacia Loiola), se tratarán diferentes ámbitos con criterios artísticos de jardinería y paisajismo, se eliminarán los encharcamientos y las zonas degradadas, se crearán nuevas zonas de juegos infantiles, se tratará la ladera de la vega del Urumea y su conexión con la futura pasarela peatonal, etc.

Para ello se contará con las propuestas de los 5 equipos seleccionados por un jurado internacional de entre los 64 presentados (38 de ellos extranjeros). Son los mejores especialistas de Europa, ya que la convocatoria ha sido un éxito de nivel y participación. Por tanto, los donostiarrras pueden sentirse confiados y orgullosos del proyecto para Cristina Enea, que reúne todas las condiciones para convertir el parque en un proyecto estratégico de San Sebastián para los próximos años.



*Beraz, ezinbestean bihurtu behar du erreferentziako hiriko parke zentral, elkargune, donostiarrek eta bisitariak nahitaez bisitatu beharreko elementu.*

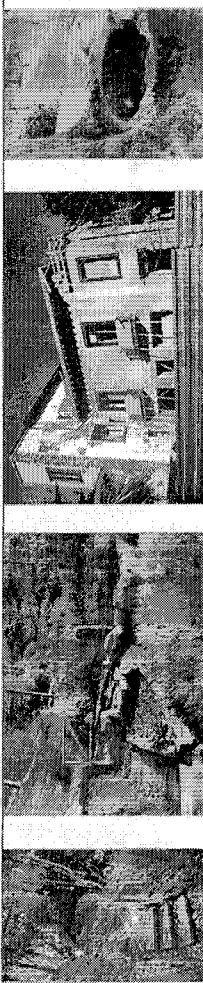
*Baina, nolatanhi ere den, herrira esan behar da kontua ez dela egungo parkeari funtzio elementuirik kentzea, ezta zuhaitzak erantzea edo oinarriko konfigurazioa aldatzea ere. Eta horrela dago jasota bai lehiaketako oinarrien orrietan, bai aukeratutako bost taldeen hasierako gogoetetan.*

*Noraezkoa da Mandasko Dukearen jauregia zaharberritzea, bistak hartu ez ezik, artea, natura eta ingurumena aztertzeko ikastegia ere izango duelako. Koperu berreskuratutako beharra dago, ingurumenaren eta hiri espazioen gaineko erakustaretan bihurtzeko, beste areto batean azaldu izateko ere Donostiako parke sorta.*

*Birgaitze-lanak beren horretan ausi behariko diete, hala nola, parkeari darion izpiritu erronmantiakoari, Mandaseko dukearen ondareari, parkeko zuhaitzari eta jatorrizko taxukerari. Eta idatzi, jasota geratu da, Idoien Nazioarteko Lehiaketako oinarriak dakartzan orriak.*

*Bideak konponduko dira, bertan behera lagatako elementu bereziak berreskuratuko dira, uraren presentzia "magia" gehiuko da, parkeu ibaitde partean handituko da (Loiola aldeak), eremuak bereziko dira lorezainza eta paisai lanetako irizpide artistikoak, ur putzuak eta alde hondatuak kenduko dira, haui jolasitoki berriak sortuko, Urumea ibarreko malda txikunduko, oinezkoentzako zurubi bidez beste ibarretekin lotuko...*

*Horretarako nazioarteko epaimahaiaik 64 izango ditatik (38 atzerritarrek ziren) aukeraturiko 5 taldeen proposamenak izango ditugu. Europako espezialistarik onenak dira, deialdia arrakastatsua izan da eta partehartzaileen eta horien mailaren aldeak. Ondorioak, donostiarrak fidatutik eta harro senti daitezke Kristinaenerako proiektua dela eta, hurrengo urteotan Donostiaren estrategi proiektu bihurtzeko baldintza guztien jabe da eta.*



# D/ Intervenciones, proyectos y estudios.

## D.1. Parque-Larratxo-Parkea.

Situado entre la calle Lau-Haizeta, la autopista y el centro comercial Garbera, se desarrolla en un barrio de gran densidad de viviendas, sin espacios públicos adecuados a las necesidades de la población de Larratxo. La superficie es de 10 Ha, y se utilizan terrenos de huertas y un fondo de vaguada de bosque mixto. El proyecto viene ejecutándose desde el verano de 2001 y consiste en la pavimentación de los senderos existentes, la conservación del arbolado (fundamentalmente alisos, robles y fresnos), el desbroce y limpieza del terreno, la plantación de nuevo arbolado y la creación de una zona de juegos infantiles. El presupuesto total asciende a 1.232.000 euros (205 millones de pesetas).



*Lauhaizeta kalearen, autopistaren eta Garbera denda gune handiaren artean dela, parke hori garatuko da etxebizitzaren dentsitate handiko auzo batean. Larratxoko biztanleen beharrak asetzeko gune publiko egokirik gabea da eta.*

*10 Ha dituen azalera, hainbat baratzek eta, ibar hondoan, zuhaitz misto batek osatzen dutela.*

*Lur horiek inongo kontrolik gabe erabiltzearen ondorioz, itsxiturak ezarri ez ezik, eraikuntzako hondarrak, plastikokoak eta abar metatu dituzte, horrela berezko gunea, estetikoki aldeetik bederen, degradatu zela. Uda honetatik gauzatzen ari den proiektuak baimen hartuko du zidorrak zolatzea, hango zuhaitzak zaintzea (batez ere haltzak, haritzak eta lizarrak), belar txarrak kentzea eta luberritzea, zuhaitz gehiago aldatzea eta haur jolaslekiak ezartzea. Aurrekontu osoak 1.232.000 euro (205 milioi pezeta) egiten ditu.*



# Lanak, proiektuak eta estudioak.

D.2.-

## Parque-Arria-Altza.

Se han realizando nuevas plantaciones de arbolado, flores y arbustos en el 2001-2002. Se efectuarán nuevas siembras de plantas con flor en la zona de los taludes de forma que originen un nuevo manto atractivo de color para la primavera y parte del verano. La actuación forma parte de un proyecto experimental para dotar de flores de temporada a los parques de los barrios.

*2001-2002 tartean zubaitz, lore eta zuhaitzak landatu dira. Loredu landareak ere aldatuko dira espondetan, udaberrian eta udako aldi batean geruza koloretsu eta erakargarri eratu dezaten. Esku hartze hori saiakera proiektu baten baitan da, helburu baitu honek auzoetako parkeak sasoiako lorez hornitzea.*

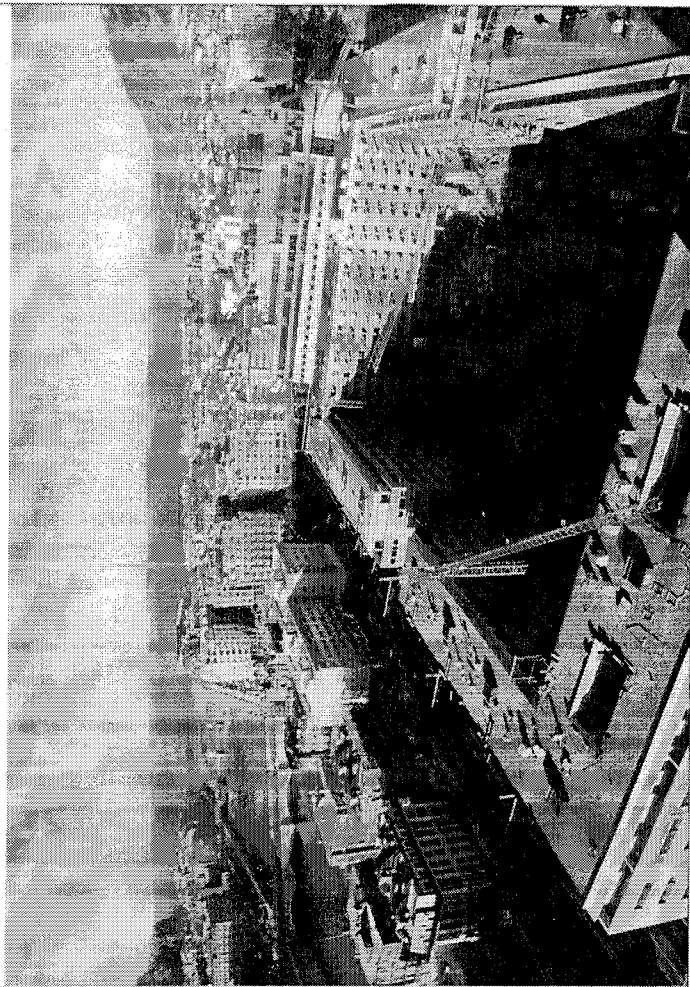


D.3.-

## Parque-Fleming-Gros-.

Acondicionar este pequeño parque a lo largo del año 2002.

*Parke txiki hori 2002. urtean egokitzea.*



D.4.-

## Atocha-Duque de Mandas.

Se construirán nuevos jardines y una gran plaza pública, formando parte del proyecto de urbanización del nuevo Atocha, además del bulvar peatonal que conectará el Palacio de Justicia con la calle Izueta y el Paseo de Francia. Costará 1.382.000 euros (230 millones de pesetas) y las obras tendrán lugar durante 2002.

*Lorategi berriak eta plaza publiko handia eratuko dira. Atoxa berria urbanizatzeko proiektu berria eta Justizi Jauregia, Izueta kalea eta Frantzia pasealekua elkartuko dituen oinezkoen bulebarra osatzeko 1.382.000 euro (230 milloi pezeta) joko ditu eta lanak 2002. ean egitekoak dira.*

## D.5. - Parque-Puio-Parkea.

Se trata de culminar la creación de un parque público en la loma de Puio sobre una superficie de 25.000 m<sup>2</sup> incorporando el arbolado existente y realizando nuevas plantaciones. El proyecto contempla la realización de dos accesos: uno procedente de la calle Merkezabal y el segundo desde la calle Puio. Estos caminos rodean el convento de las monjas "Misioneras de Jesús y María" y tienen como punto de interés un mirador hacia el barrio de Amara, una zona de juegos infantiles y el ser una soleada atalaya sobre el lado oeste de la ciudad.

El proyecto redactado en 1999 ha sufrido distintas vicisitudes pero, finalmente resueltos los problemas presupuestarios, saldrá a licitación en el 2002 con un presupuesto de 440.000 euros (74 millones de pesetas).

*Puioko mutino bizkarrean parke publikoa amaitzea da helburua, 5.000 m<sup>2</sup> hartuta, egungo zuhaitzei eutsirik ez ezik, berriak ere landatuta. Proiektuan jasotakoaren arabera, bi bide erantsiko zaizkio: Bata Merkezabal kaleetik abiatuko da eta bestea Puio kaletik, biek "Jesus eta Mariaren Misiolariak" mojen konventua inguratzen baitu, interesgune dituzte Amara auzorako begiratokia, haur jolasokia eta egutera moduko talata izatea hiri sarraldean.*

*1999. urtean erredaktaturiko proiektuak hainbat gorabehera jasan ditu, baina, azkenik, aurrekontu arazoak garbituta, 2002. urte hasieran jarriko da lehian, 440.000 euro (74 milioi pezeta) izango dituela aurrekontu.*

## Parques de Arbaizenea y Lugaritz.

La realización de estos dos importantes parques, situados en Aiete-Morlans y en el Antiguo, será consecuencia obligada de la ejecución del planeamiento urbanístico dispuesto para ambas zonas.

En lo que se refiere al "espacio verde" de Castil Blanco, se pretende iniciar su acondicionamiento en 2003 como parque público.



*Aiete-Morlans eta Antigua aldean egingo dituzte parke biok; alderdi horietarako hirigintza-planek ezarriko aplikatzearen ondorio erihbestekoak dira.*

*Castil Blanco deritzan berdeguneari dagokionez, berri, 2003an ekingo zaie hura parke publiko gisa egokitzeko lanei.*





## D.7.- Parque-Araba-Amara-Parkea.

10.000 m<sup>2</sup> hartzen ditu Amara auzoaren hasieran, Urumea ibaiaren eta Urbicia. Mendebaldean plazaren artean. XX. mendearen erditik aurrera egiten zuten eta hiriko haur guztiak erabili dute sortu zenetik eta gaur arte. Parkeak hainbat gorabehera jasan behar izan ditu azken urteetan. eztabaida bizjak izan dira eta aparkaleku, bide, autobus geltoki eta abar bishurtu behar ote zen medio.

Lanaren funtsa da parkeko egungo espazioei balioa ematea. Bideak eta egondaitz aldreak material nobleak erabilia zolatuko dira (galtzada harria, kare-harriak eta kuartzitak),<sup>2</sup> 1.000 m ko belturri bat eratuko da zapal dezaten eta 600

metroko haur jolasoki alderdi bikoak: nagustxoentzako jolasokia eta txikiak. Zuhaitz eta zuhaitza mota ugariak aldatuko dira eta irezatzeko sistema automatikoa ezarriko. Argiteria eraginkorrak eta hiri altzari moderno eta kalitatezkoak osatuko dute aurreikusitako obra.

Aurrekontuak 138.500 euro (230.538.058 pezeta) egingo dira. Diseinuan erabilizailen taldeak (haurrak, nagusiak...) ere izan dira parte hartze partaidetza demokratikoko esperientzia eredu garri batean.

Con una superficie de 10.000 m<sup>2</sup> al comienzo del barrio de Amara, entre el río Urumea y Urbicia-Plaza Centenario. Fue construido a mediados del siglo XX y ha venido siendo utilizado por todos los niños de la ciudad desde su creación hasta hoy. Este parque ha pasado por distintos avatares a lo largo de los últimos años con ocasión de los debates para convertirlo en aparcamiento, vial, estación de autobuses, etc.

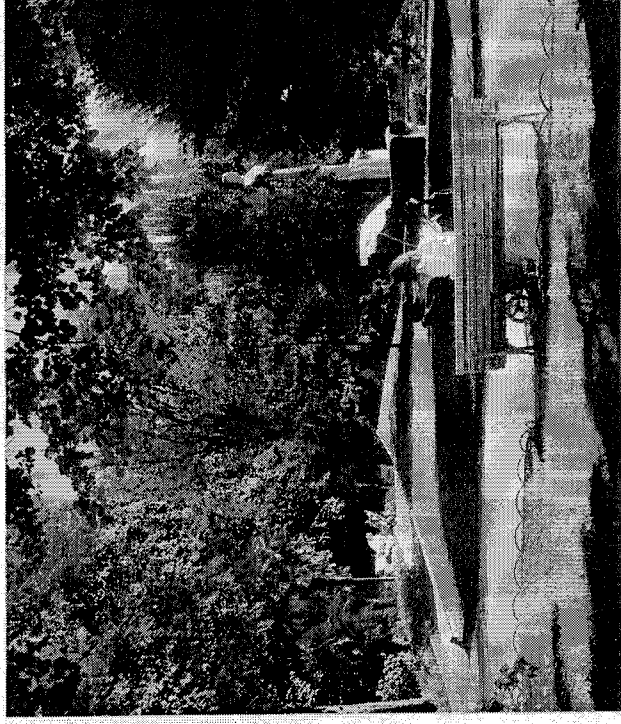
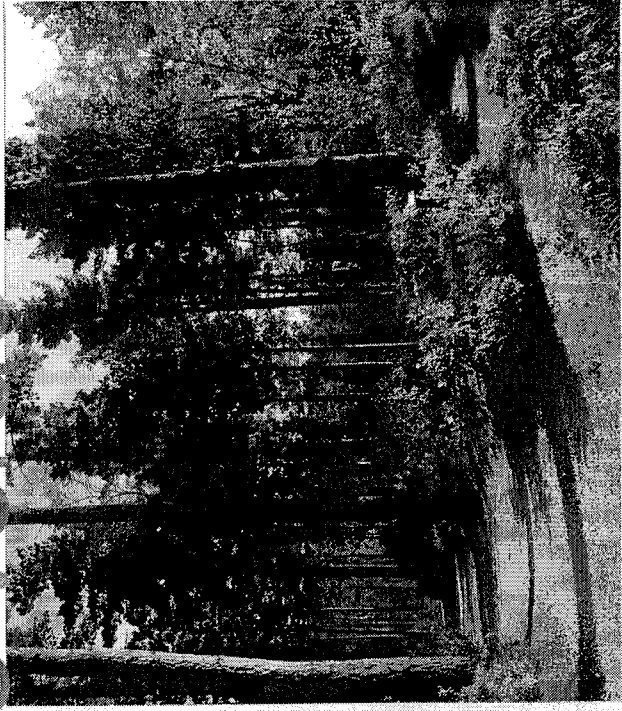
La obra consiste en la puesta en valor de los espacios actuales del parque. Se pavimentan los caminos y las zonas de estancia con materiales nobles (adoquín de piedra, calizas y cuarcitas), se forma una pradera de césped pisable de 1.000 m<sup>2</sup> y una zona de juegos infantiles de 600 m<sup>2</sup> dividida en dos áreas para mayores y pequeños. Se plantan numerosas especies arbóreas y arbustivas y se instala riego automático. Un alumbrado eficaz y un mobiliario urbano moderno y de calidad completarán la obra prevista.

El presupuesto asciende a 138.500 euros (230.538.058 ptas.). Y en su diseño han participado los colectivos de usuarios (niños, mayores, etc.), en una experiencia ejemplar de participación democrática.

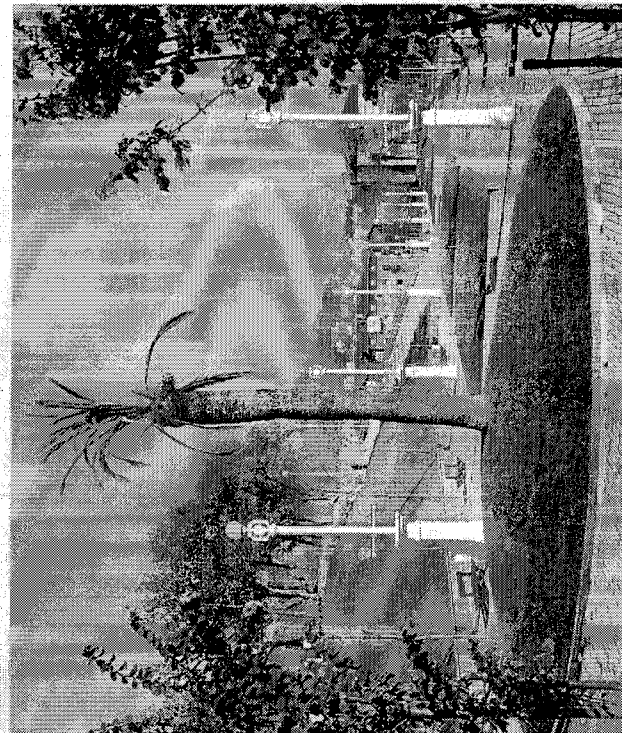
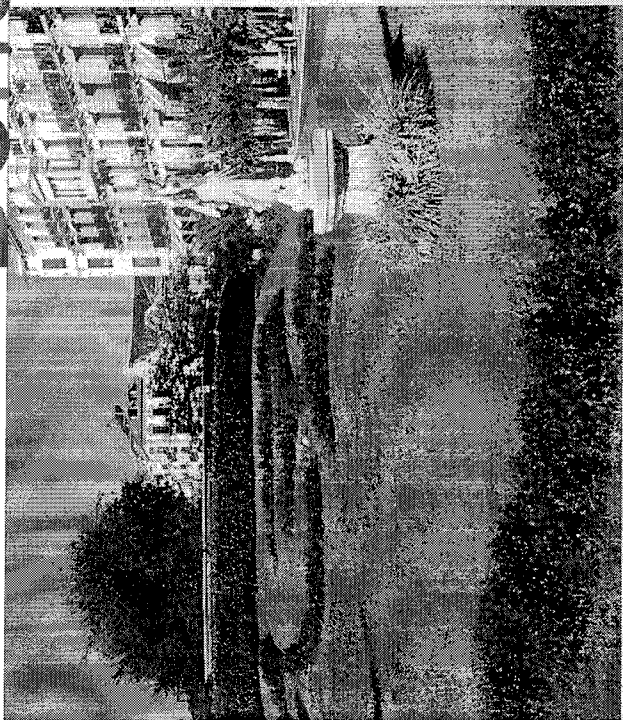


# San Sebastián

más verde



# Donostia Berdeago



## D.8.- Parque-Cristina Enea-Parkea.

## D.9.- Parque-Ibaialdeko-Parkea



*Lehen ere azaldu dugu zertan izango den jardura. Hemendik aurrera hasita egongo da II. faseko hautatu taldeek proposamenak aurkeztu dituzten 2002ko maiatzaren 31 baino lehenago.*

La actuación ha sido explicada anteriormente. A partir de ahora se inicia el plazo para que los equipos seleccionados para la II fase del Concurso presenten sus propuestas hasta el día 31 de mayo de 2002.

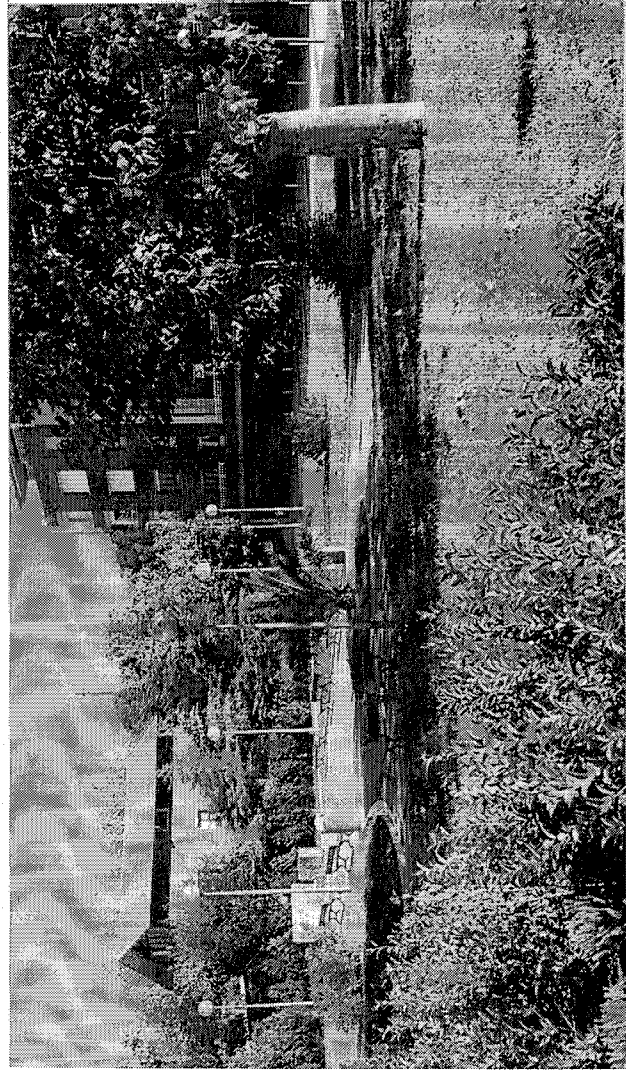


*Bideragarritasun ikerlana egintza Ibaialdeko lurrak alde heze bihurtzeko, Kristinaen parkeko ataurrea eta Loiolaiko sarbidea izan dadin. Gainera, oinezkoentza pasealekua eratuko Urtumea ibai parean. Horrek denak eskatuko du Ibaialde egun asmo den kirol instalazioa eta hiru etxe tokiz aldatzea, hori dena Loiolaeko ibarre poligonora eramanda negoziatzaioaren bidez.*

Encargo de Estudio de viabilidad para la conversión de los terrenos de Ibaialde zona verde, configurándola como antesala y acceso al Parque Cristina Enea, desde barrio de Loiola. Se crearía además un paseo peatonal en el borde del río Urumea. To ello exigirá reubicar el proyecto de instalación deportiva prevista en Ibaialde y las casas existentes, trasladando todo ello al polígono de Riberas de Loiola por la vía la negociación.



D.11.- Martutene.

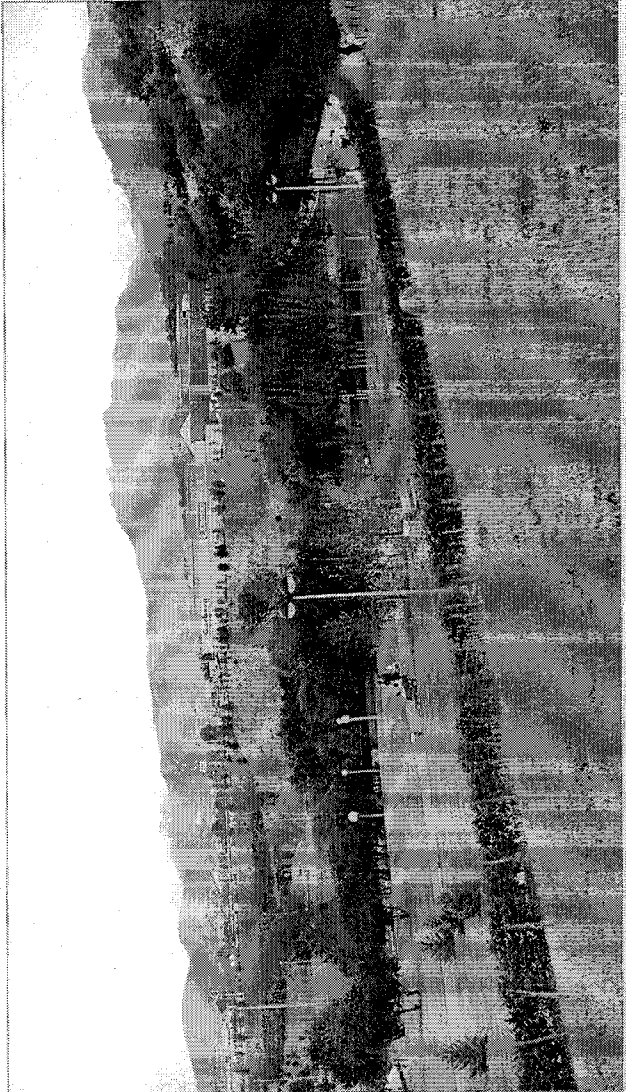


*Trenbidearen bide ondoko parke txikia sendotzea eta etengabe zaintzea. Bestalde, 2003. urtean Etxarriene poligono berrian alde heze zabaleri eta ibai pareko pasealekuari ekingo diegu. Urumeako ibai-parkearen proiektua, bestalde, faseka egingo da, Kostaldekoen ohartarazpenekin bat eginik eta auzoko erakundeekin elkarlanean.*

Consolidación del pequeño parque junto al camino del tranvía y mantenimiento continuado del mismo. Por otra parte, se realizarán a lo largo de 2003 la nueva zona verde y paseo de la vega del río, en el nuevo polígono de Etxarriene. El parque fluvial del Urumea es un proyecto que se irá ejecutando por fases, de acuerdo con las indicaciones de Costas y en acuerdo con las entidades de barrio.



D.10.- Parque-Otxoki-Parkea (Intxaurreondo).



*Oraingo parkea duela lau urte darabilte auzone berri horretako familia askok. Joan den neguan tamaina handikoa zuhaitzak landatu dira eta parkea sendotzen irauin ahal izateko, ureztatze tresneria ere ezarri da. 2002. fasean landatze lanen hirugarren faseari helduko diegu eta zuhaitzitik hobetu ez ezik, zuhaitzak ere jarriko dira landare egitura hobea eskuratzearentan.*

El reciente parque viene siendo utilizado por muchas familias del nuevo barrio desde hace cuatro años. Este invierno se realizó una plantación de arbolado de gran porte por un total de 10 millones de ptas. junto con el establecimiento de la red de riego para seguir consolidando el parque. En el año 2002 se abordará una III Fase de plantaciones en la que, además de mejorar el arbolado, se colocarán arbustos para dotarlo de una mejor estructura vegetal.



## D.12.- Parque-Miramón-Parkea.

*Miramón parkeak 70 Ha hartzen ditu ospitaleen eta Zientziaren Museoaren ondoan. Hainbat aldeak osatzen ditu, eta erabileraren aldetik bereizten dira: teknologiko parkea, etxebizitzak, picnic alorra eta, azkenik, parke naturala deritzona.*

*Parke naturala bi ibarbidetara eratu daiteke, ibarbidetara hainbat errekatxoren bitartez, lantzarantz bertako espeziez (haritzak, haltzak, lizarrak) zein kanpotarrek (haitz amerikarra, pinua) eratzen dutela. Ibarbidetara biak lotzen dituzte hondoa duten zidar batek zein Arbide Dorreak urbanizazio bideek. Bide asfaltatu batek zeharkatzen ditu bi ibarbidetara 85 kotaren parean eta zurbiri baten bitartez. Pakeakorreka gainditzen du.*

*Egun, picnic alorra Udalak laster onartzekotan dago, eta Arbide Dorreen ondoko lorategi botanikoa ere egonleku biltzarretarako da. Bestalde, berezko parkea garbitzen eta txukuntzen ari da Kutxak aurkezgarri proposamenaren ildotik. Udaleko Hirigintza Planamenduko Zerbitzuak onartu du eta. Lanok amaitutakoan Udalak alde horren urbanizazioa onartuko du. Belardiak zein baso aldeak zainitzak 450.000 euro 75 bat milioi pezeta joko ditu artean.*

El parque de Miramón ocupa una superficie de 70 ha junto a los hospitales y el Museo de la Ciencia. Está constituido por diversas zonas que se diferencian fundamentalmente por su uso: parque tecnológico, residencia, área de picnic y por último el llamado parque natural.

El Parque Natural está formado por dos vaguadas estrechas donde confluyen varias regatas, con una vegetación que combina especies autóctonas como robles, alisos, fresnos, junto con especies introducidas como el roble americano y el pino insignis. Ambas vaguadas se comunican por un pequeño sendero en el fondo o por los viales de la urbanización de las Torres de Arbide. Un camino asfaltado recorre las dos vaguadas a la altura de la cota 85 y atraviesa Pakeakorreka sobre una pasarela.

En la actualidad, la zona de picnic se ha recepcionado provisionalmente y el jardín botánico cercano a las Torres de Arbide se va a convertir en otro espacio de estancia. Por su parte, el parque natural se está limpiando y acondicionando según la propuesta presentada por la Kutxa y aprobada por el servicio de planeamiento urbanístico del Ayuntamiento. En el momento en que se den por finalizados estos trabajos se procederá a su recepción. El mantenimiento de las diferentes zonas tanto de césped como arbolado, tendrá un coste de 450.000 euro (75 millones de pesetas) al año.



## D.14.- Parque-Bidebieta-Parkea.

En el barrio de Bidebieta-La Paz se pretende la adaptación como parque de un gran espacio urbano desaprovechado. La redefinición de esta superficie de cerca de 8.000 m<sup>2</sup> se ha realizado a través de un proceso de participación de los vecinos del barrio.

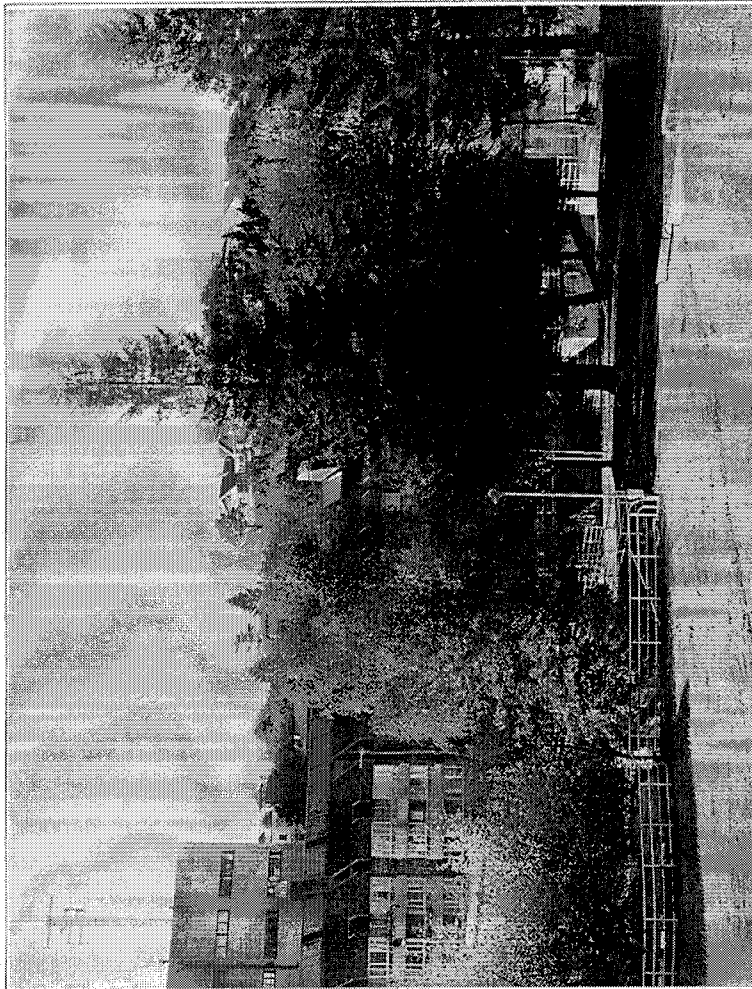
El parque forma parte de un conjunto de proyectos sociales dirigidos a revitalizar Bidebieta y tendrá unas características singulares, tanto por la morfología del terreno como por el diseño moderno y de gran calidad que se ha elegido para los materiales y el mobiliario urbano. Se situará en el centro del barrio, junto al polideportivo y la iglesia, y contempla zonas de estancia, caminos de cuarcita, juegos infantiles, arbolado y arbustos de gran calidad y variedad, amplios espacios verdes, plantas aromáticas y la "utilización del agua".

El presupuesto asciende a 890.000 euros (140 millones de pesetas) y las obras se efectuarán durante el año 2002. Cuenta con la ayuda del Plan Urbano de la Unión Europea.

## D.13.- Jardines-Plaza Zaragoza-Lorategiak.

En 2002, con la eliminación del aparcamiento frontal se ampliará el jardín en el lado de la calle Zubieta con una superficie de 575 metros cuadrados. En el espacio así recuperado se crea un montículo continuo de un metro de altura sobre el que se plantan nueve palmeras de Canarias, de altura variable, y once palmeras pequeñas. El talud interior se cubrirá con gramíneas ornamentales y el exterior con un manto de césped. El presupuesto total de la obra civil y jardinería asciende a 60.000 euros (10.034.009 ptas.).

2002. artean aurreko aparkalekua kenduta, lorategia zabalduko da Zubieta kalearen aldean, 575 m<sup>2</sup> lorategiraino. Horrela berreskuratuko den gumean metro beteko munitxo bat eratuiko da eta horren gumean ezarriko dira hainbat tamainatako Kanarietako bederatzi palmondo eta hamaika palmondo txiki. Barneko ezponda upaindura gramíneoz beteko diria, eta kanpokoan soropitez. Obra zibilak eta lorategi laneak guztira 60.000 euro (10.034.009 pezeta) joko dituzte.



*Bidebieta-La Paz auzoan parke modura egokitu nahi du Udalak hiri eremu erabili gabeko handi bat. 8.000 m<sup>2</sup>ka alor horren nondik norako berriak definitu dira herritarrek partaide ezan dituen jardunbide batean.*

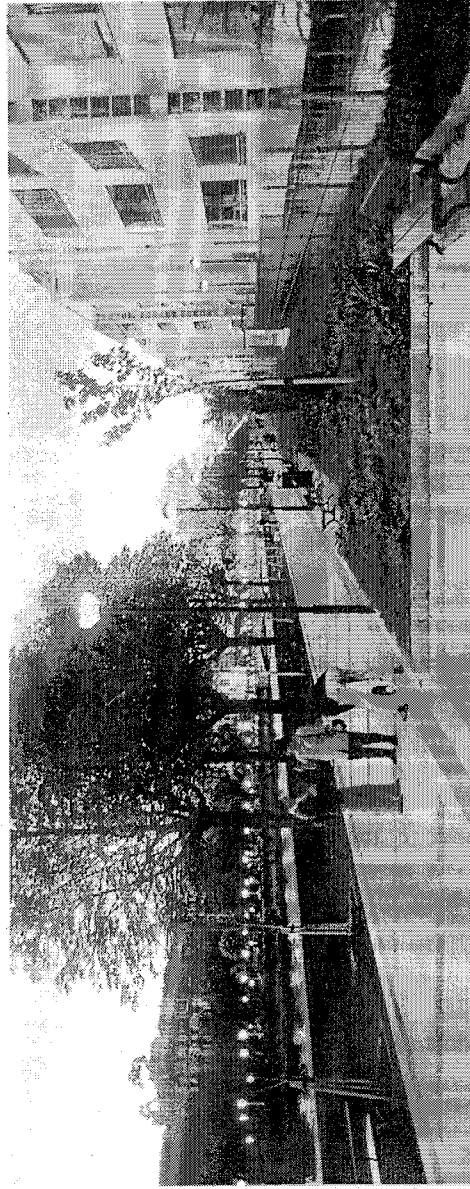
*Parkea osagai da Bidebieta biziberritzeko proiektu sozialaren sorta batean eta ezangarri bereziak izango ditu, bai lurruaren morfologiaren aldeak, bai material eta hiri altzarietarako aukeraturiko diseinu moderno eta kalitate handikoaren aldeak. Auzoaren erditsuan egongo da, kiroldegaren eta elizaren ondoan, eta bame izango ditu egonaldiako aldeak, kuartzitazko bideak, haur jolasgokiak, zuhaitzak eta kalitate handiko zuhaitz askotarikoak, heze guñe zabalak, landare lurrintsuak eta "uraren erabilera" berezia.*

*Aurrekontuak 890.000 euro (140 milioi pezeta) jotzen ditu eta lanak 2002. urtean egingo ditugu. Europako Batasunaren Urban programaren laguntza jasoko du.*

## D.15.- Jardines-Puio y Paseo del Urumea-Lorategiak.

*Egun Udalaren eta sustizialteen artean diren arazoak konpontzea, egoliza alde horietako obrak onartu eta lorategiak mantentzei diresla zio.*

Resolución de los problemas existentes hoy entre los promotores y el Ayuntamiento en relación con la recepción y mantenimiento de las zonas verdes de estos desarrollos residenciales.



## D.16.- Parque-Carlos I y Eustasio Amilibia-Parkea.

*Pío XII.aren plaza inguruko bideetan eginko aldatuak onduz, parke barruko bideak eta ondoko parterreak ere aldatu dira egitura aldetik, ondorioz, Eustasio Amilibia parkeko bideak eta altzariak hobetzeko plana prestatzen ekin diogu, baina hartuta zuhaitz berriak ezartzea parkea isolatzeko sailhesbidetako sarrera-irteeretatik, egungo landaretza osatzeko beste batzuk ere aldatuko direla, osotasunari koherentzia emateko asmoa. Aurrekontua 45.000 euro (7.500.000 pezeta) da.*

Con motivo de las modificaciones efectuadas en el viario de la Plaza de Pío XII, se ha procedido a la elaboración de un proyecto de mejora de los caminos y mobiliario del Parque de Eustasio Amilibia que incluye nuevo arbolado para el aislamiento del Parque respecto de la salida y entrada de la Variante de Carlos I, así como diversas plantaciones que completarán las existentes y dotarán de coherencia al conjunto de las mismas. El presupuesto es de 45.000 euros (7.500.000 ptas.).





**D.17.- Estudio para crear un Parque urbano en Manteo (Avda. de Navarra).  
Manteon (Nafarroa hiribidea) hiriko parkea ezartzeko ikerlana.**



El objetivo es disponer de un Anteproyecto básico de Parque, en un barrio tan denso como Gros, que combinado con otras actuaciones pueda ser analizado globalmente en el marco de la Revisión del Plan General de Ordenación Urbana.

*Helburua da parkeko aurreproiektua izatea Grosokoaren moduko eruzo populatu baterako, beste lanen batzuekin batera modu globalean analizatu ahal izateko Hiri Antolatzeako Plan Orokorrearen berrikusketan.*

**D.18.- Parque-Amaiur-Parkea (Amara).**



Tareas de culminación de la reciente obra y encargo del Estudio básico sobre el proyecto definitivo de Amaiur, incorporando el territorio de Riberas de Loiola.

El Parque de Amaiur recibirá este año nuevas plantaciones de arbolado, ya que al ser ejecutado el pasado verano no se pudieron realizar en toda su amplitud. El futuro parque ocupará parte del actual emplazamiento, aumentando su superficie al desarrollarse al otro lado de las vías de RENFE en el barrio de Riberas de Loiola (a ejecutar en la etapa 2003-2007).

*Hasi berri diren lanak burutzea eta Amaiur parkeari buruzko behin-behineko eta oinarritzeko ikerlana agintzea, Loiola ibarreko alderdia ere bere baitan hartuko duena.*

*Amaiur parkeak aurreen zuhaitz berriak jasoko ditu, izazko udan eratu guren-eta behar-beste landatu ezina izan zen. Gaur egungo kokagimenteren zati bat hartuko du parkeak etorkizuneari; azalera handiago izango du, RENFE burdinbidearen bestaldean geratuko baita, Loiola auzoko ibaiertzeari (2003-2007 epealdian betetarakoa).*

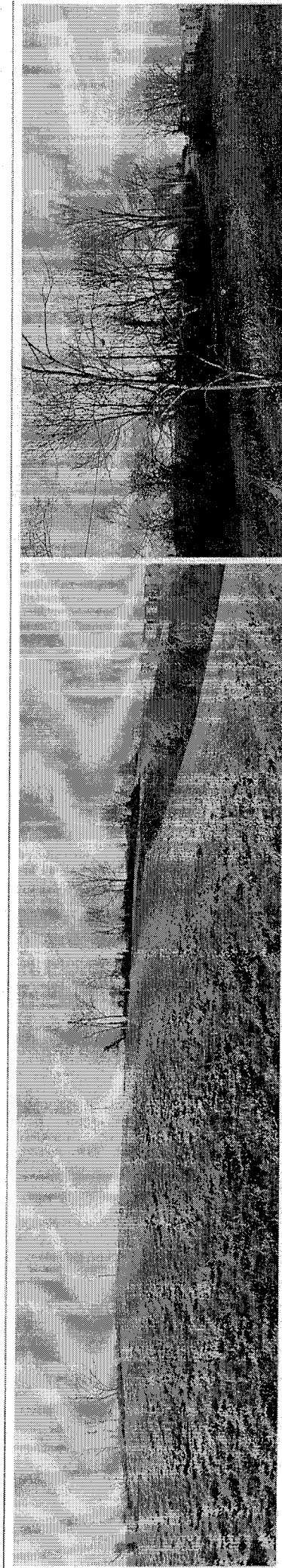
## D.19.- Acondicionamiento-Plaza Gipuzkoa-Egokitzea.



Durante el año 2002 se procederá a la renovación del estanque y la mejora de los parterres verdes. Asimismo se pretende sustituir el tipo de pavimento de la zona que circunvala los jardines, así como eliminar el aparcamiento de vehículos en el lateral de Andia-Camino.

*2002. urtean urmaela zaharberrituko dugu eta parterre berdeak hobetuko. Halaaber, lorategien inguruko zoladura mota ondezti nahi dugu, baita Andia-Camino kaleen aldeko ibilgailu aparkalekita kendu ere.*

## D.20.- Auditx-Akular (Altza).



*2002. urtean plan berezia erredaktatzeko aginiza horren bitartez aztertzeke ingurune inpaktuua, kutsadura eta zer egin behar den Auditx-Akular (Altzako zabalguenea) izango den auzune berri hori parkez eta lorategiz hornitzeke, babes ofizialeko 2.500 etxebizitzaren kokaleku izango baita, oreka jasangarria izan beharke baititu etxeak eratitzea eta eraiki gabeko alde hezeak.*

Encargo durante 2002 de un Plan Especial que estudie el impacto medioambiental y las actuaciones a realizar para dotar de Parques y Jardines al futuro barrio de Auditx-Akular (Ensanche de Alza) que acogerá 2.500 pisos de VPO. Se pretende así mantener un equilibrio sostenible entre la construcción de viviendas y los necesarios espacios libres verdes.

## D.21.- Parque-Ametzagaina-Parkea.

*(37 Ha) izango dena arautzeko proiektua 2002. Urtean prestatzea. Ametzagaimari buruzko proiektu idatziteko Leiate aitebaztea, Lau Haizetako hiri-inguko parke osagai gisa (2004-2010). Proiektua erredaktatzeagintzeko aurrekontua: 120.000 euro (20 milioi pezetakoa).*

Disponer de un Proyecto de ordenación del futuro Parque de Ametzagaina con 37 hectáreas en 2002.

Resolución del concurso para la redacción del proyecto de Ametzagaina, como parte del futuro Parque periurbano de Lau Haizeta (2004-2010). Presupuesto del encargo de redacción del Proyecto: 120.000 euros (20 millones de pesetas).



## D.22.- Paseo de-Francia-Pasealekua.



Encargo del proyecto de recuperación básica de jardines y de arreglo del paseo. La ejecución de obra se efectuará en 2002.

*Lorategiak berreskuratzeke eta pasealekua konpontzeke proiektu oinarritzkoa agintzea.Lanak 2002.eko egingo dira.*

## D.23.- Jardines-Reina Regente-Lorategiak.



*Erdialdeko eta Bulebarerako sarbide hori duinago jartzeko, belardiak hedatu eta ezpondak txukundu nahi ditugu. Lanaren funtisa izango da egun legez kanpoko aparkaleku gisa erabiltzen den plazaformatxo inguratzailea eta in situ legarrezko murratxoaren kentzea eta alde bar borobildurik duen kate harrizko zintariz ondezkatzea, horrela egungo parterreak berregokitzeko. 172 metroko luzera lauduko da eta aurrekontuak 38.000 euro (6.372.269 pezeta) joko ditu.*

Para dignificar ese punto de acceso al Centro y Boulevard, se pretende la ampliación de los límites del espacio verde y el tratamiento de taludes. La obra consiste en la eliminación de una pequeña plataforma perimetral, utilizada con frecuencia como aparcamiento ilegal, así como un murete de grava "in situ" y su sustitución por un bordillo de piedra caliza, fabricado con una cara curva, sobre el que se restablecerán los parterres actuales. La longitud afectada es de 172 metros y el presupuesto asciende a 38.298 euros (6.372.269 ptas.).

D.24.-

## Intervenciones en laderas y espacios singulares.

El Departamento de Mantenimiento abordará la consolidación de aquellos espacios verdes que tienen importantes efectos paisajísticos, como es el caso de los parques en la ladera del Monte Igueldo, así como a el tratamiento de las laderas de Urgull y Ulía.

Asimismo, se estudiará el posible tratamiento como "jardín vertical" del muro de San Bartolomé, a la vez que buscará la seguridad y estabilidad del mismo.

D.25.-

## Colocación de arbolado en aceras.

Con ocasión de las actuaciones de peatonalización, ampliación de aceras y obras de reparación en las vías públicas, se aprovechará para colocar arbolado en calles, plazas y paseos (Reyes Católicos, Larramendi, Ametzagaina, Andía, etc...)

D.26.-

## Uliamendi.

Aprobación del Plan Especial de protección del Monte Ulía y determinación de estrategias en el 2002-2003 para realizar compras de suelo y preparar las futuras inversiones en aplicación del Plan. Así mismo, se procederá a la limpieza y señalización de la ruta conocida como "senda del litoral-ruta de los acantilados" del Monte Ulía (en 2002).



## Maldetan eta gune berezietan egm beharrekoak.

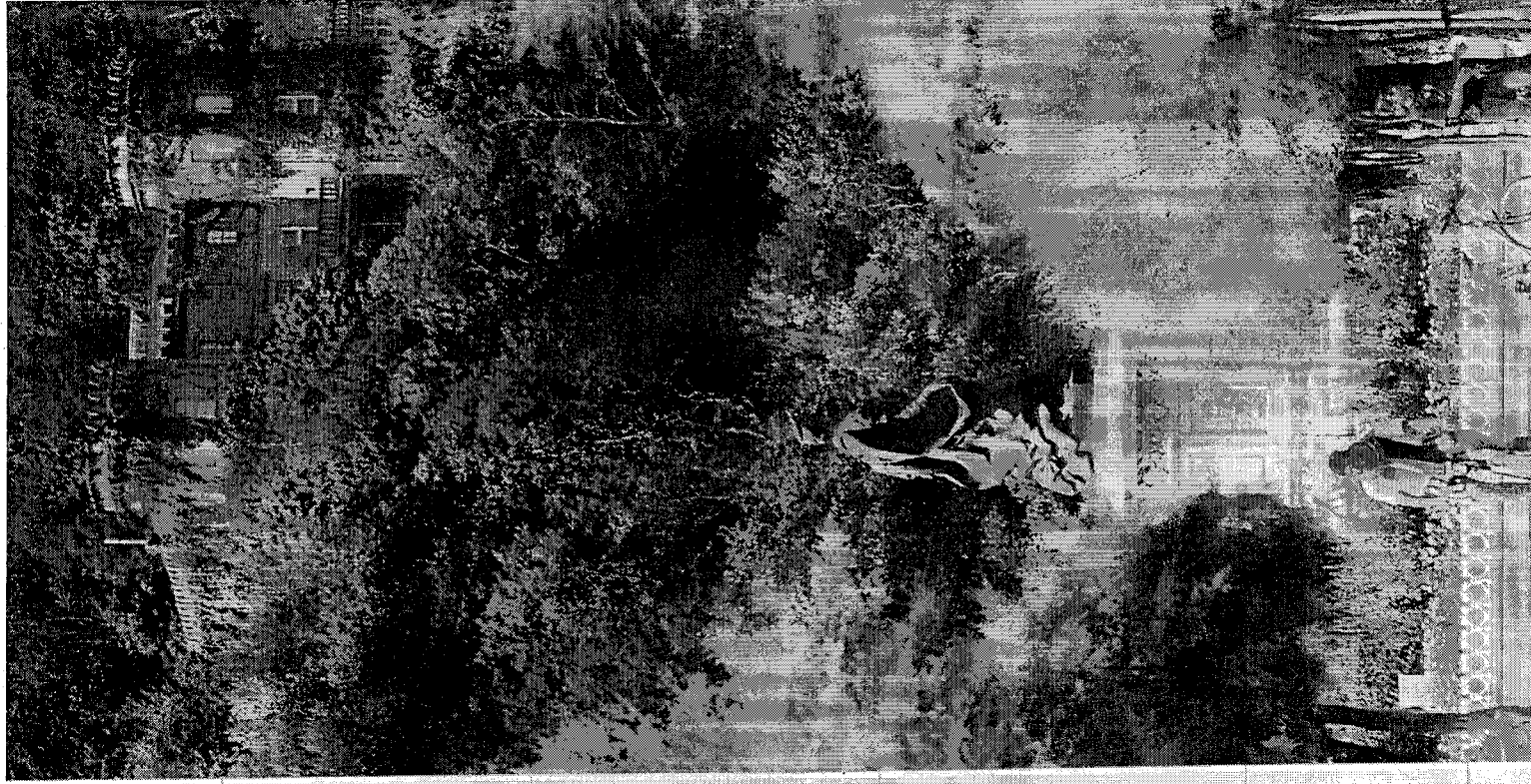
Mantentze Sailak paisaian eragin handia duten alde hezak sendotzen ekingo ditzo, esaterako, Igeldomendiko maldako parkeak eta Urgull zein Ulía mendietako maldak egokitzzea.

Halaber, ikertzen hasiko da San Bartolome murrua "lorategi bertikal" bihurtzeko daitekeen, horren segurtasuna eta egonkortasuna bilatzeaz gain.

## Espaloietan zuhaitzak jartzea.

Oinezkoentzako aldeak eratu, espaloiak konponditu eta bide publikoak konpontzeko lanak egiterakoan, bide nabar, zuhaitzak ezarriko dira kale, plaza eta pasealekuetan. (Errege- Erregeina Katolikoak, Larramendi, Ametzagaina, Andia eta abar).

Uliamendi babesteko Plan berezia onartzea eta 2002-2003 aldian estrategiak zehaztea lurzorua erosteko eta plana gauzatzuz, joateko behariko diren inbertsioak prestatzeko. Halaber, isasertzeko xenda edo itsaslabar-ibilbidea bezala eraguna den tartea garbitu egingo da Ulía mendian (2002an) eta beharrezkoak diren seinaleak jarriko dira bertan.



D.27-

## Urgull mendiko parkea.

*2002. urtean ipar-maldan itsas-pinuak landatuko dira, egun batzuk ihartuta edo hai-zeak lurrera botata daudelako. Halaber, eta azken sei urteotan parkea berreskuratzen egindako lan ugariekin irauteko, hainbat bide eta eskailera konponduko dira 15 milioi pezeta erabilitza.*

En 2002 se realizará una repoblación en la cara norte de pino marítimo para sustituir a los que vienen secándose o son abatidos por el viento. Asimismo, y continuando los cuantiosos trabajos de recuperación del Parque en los últimos seis años, se abordarán distintas reparaciones en caminos y escaleras por importe de 90.000 euros (15 millones de pesetas).

D.28-

## Parke bakoitzaren bereizgarritasuna buruzko ikerlana eginarazi.

*Donostiako sare berdeko berdeguneek batetzen dituzten zereginak izango ditu ikergai, dagokien erabilerari eta nortasunari erreparaturik baik-bat. Halaber, ikergai berezia izango dira parke berrietan hiri-inguruko jolasgune egotei beharreko zereginak.*

## Estudio sobre la especialización de los diferentes parques.

Se tratará de analizar las funciones que desempeñan los diferentes parques que componen la Red Verde en San Sebastián, destacando su utilidad e identidad. Asimismo, deberá ser objeto de especial estudio el papel a asignar a los nuevos parques y áreas recreativas periurbanas.

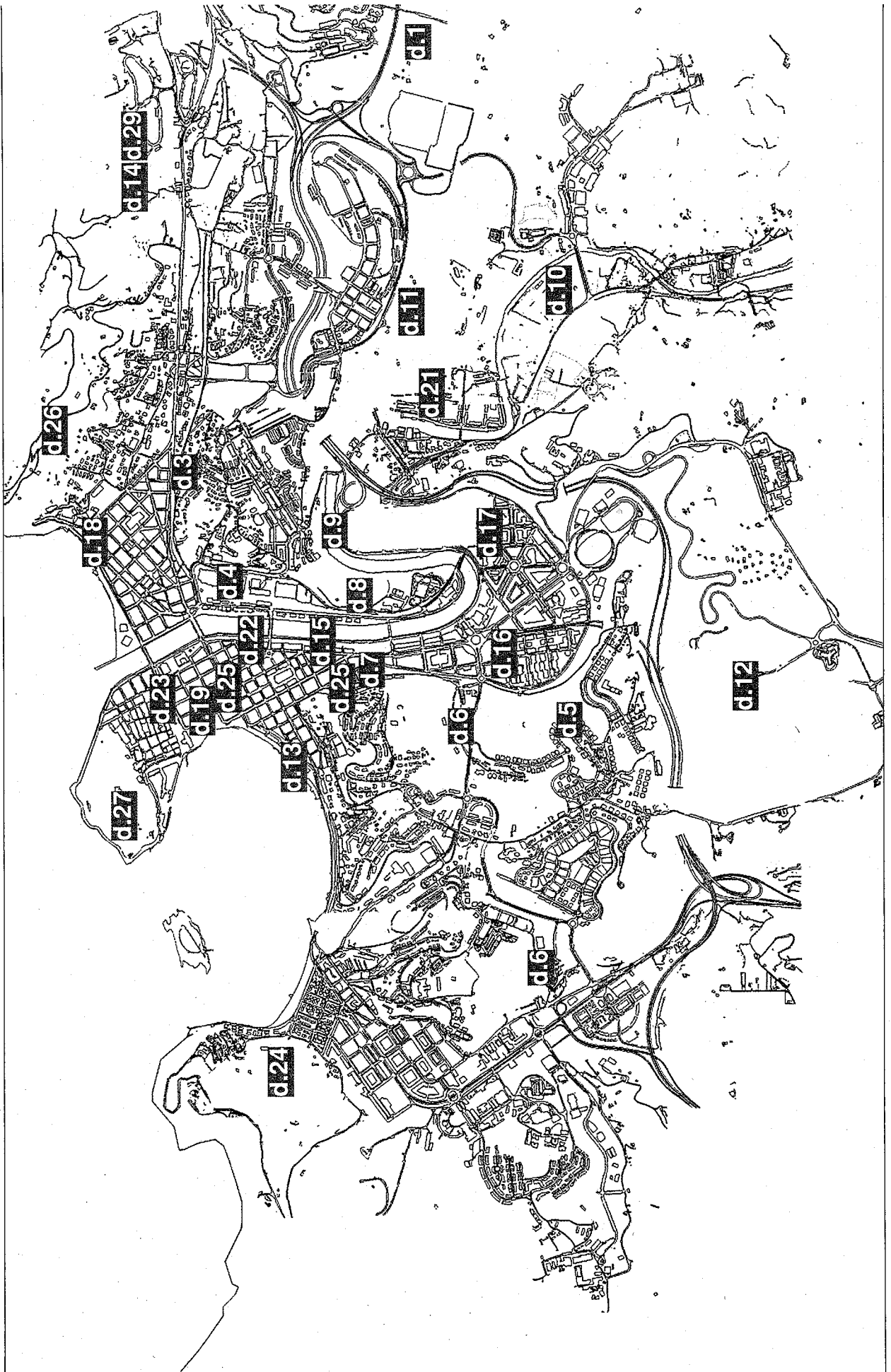
D.29-

## Parque-Salvador Allende-Parkea.

*Helburua da parkerako aurreproiektua izatea. Grossekoaren moduko auzo populatu baterako, beste lanen batzuekin batera modu globalean analizatu ahal izateko. Hiria Antolatzeako Plan Orokorrean berrikusketan.*

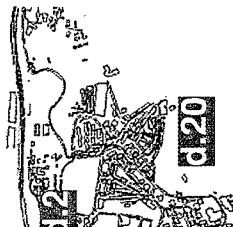
Situado en el barrio de Bidebieta, este parque de estancia y juegos se ampliará por el fondo del mismo, limpiando nuevos espacios y acondicionando caminos entre el arbolado existente. Inicio de la actuación en el otoño de 2002.

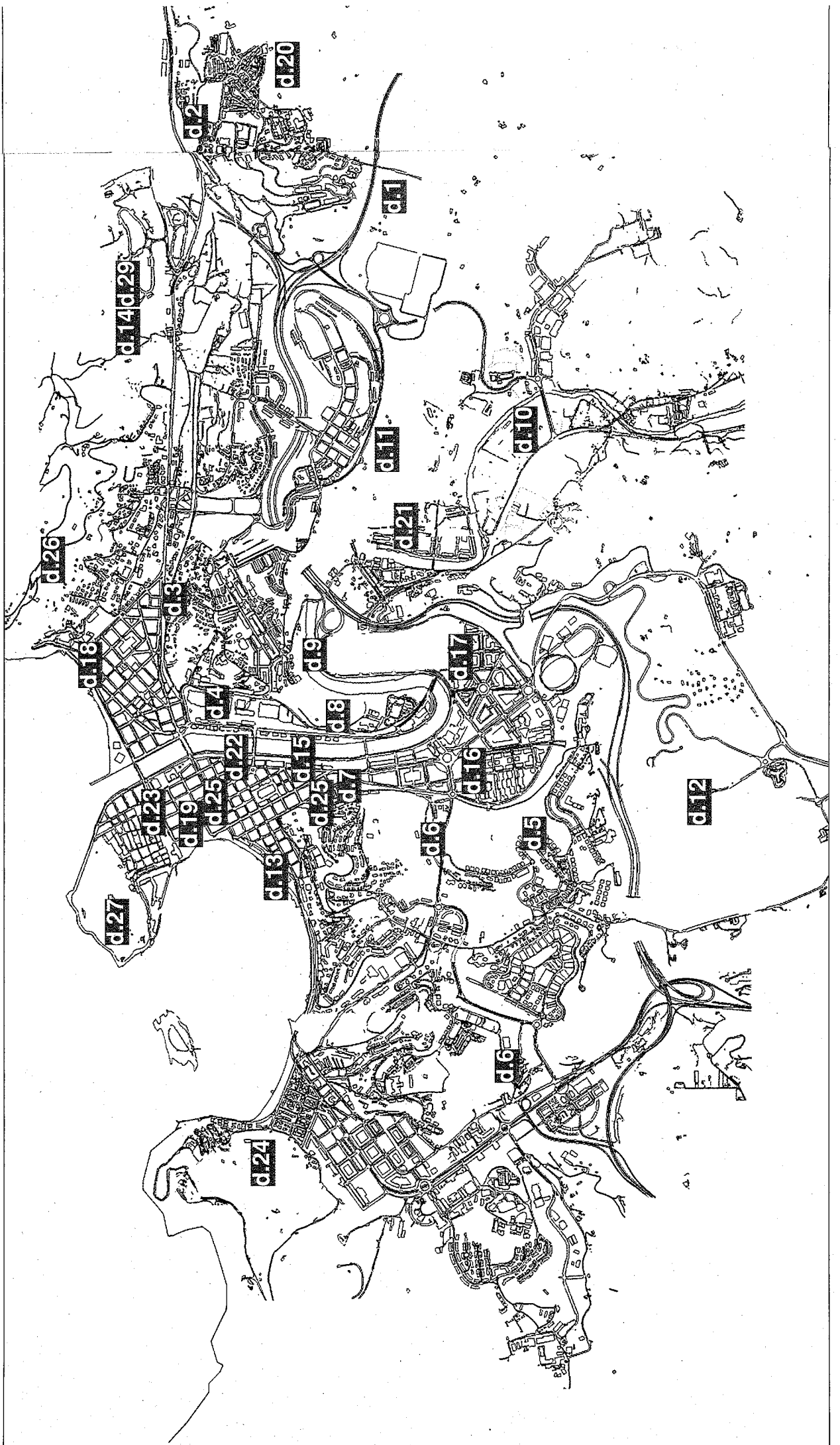






- D.1.-** Nuevo Parque de Larratxo.
- D.2.-** Parque Arria en Alza.
- D.3.-** Arreglo Parque Fleming en Gros.
- D.4.-** Atocha-Duque de Mandas.
- D.5.-** Nuevo Parque de Puio.
- D.6.-** Habitar los parques de Arbaizenea y Lugaritz.
- D.7.-** Parque de Araba.
- D.8.-** Parque Cristina Enea.
- D.9.-** Parque de Ibaialde.
- D.10.-** Actuaciones en Martutene.
- D.11.-** Parque Otxoki en Intraurondo.
- D.12.-** Parque Miramón.
- D.13.-** Jardines de Plaza Zaragoza en C/ Zubieta.
- D.14.-** Parque-Plaza en Bidebieta.
- D.15.-** Jardines de Puio y Paseo del Urumea.
- D.16.-** Parque Carlos I—Eustasio Amilibia.
- D.17.-** Parque Amair (Amará).
- D.18.-** Encargo de Estudio para crear un Parque urbano en Manteo (Avda. de Navarra).
- D.19.-** Acondicionamiento de la Plaza Gipuzkoa.
- D.20.-** Auditiz-Akular (Ensanche de Alza).
- D.21.-** Disponer de un Proyecto de ordenación del futuro Parque de Ametzagaina.
- D.22.-** Paseo de Francia.
- D.23.-** Jardines C/ Reina Regente.
- D.24.-** Intervenciones en laderas y espacios singulares.
- D.25.-** Colocación de arbolado en aceras.
- D.26.-** Aprobación del Plan Especial de protección del Parque y área recreativa del Monte Ulía.
- D.27.-** Parque Monte Urgull.
- D.29.-** Parque Salvador Allende.
- D.1.-** Larratxo parke berria.
- D.2.-** Alzako Arria parkea.
- D.3.-** Groseko Fleming parkea txukuniztea.
- D.4.-** Atoixa-Mandisko Dukea.
- D.5.-** Puioko parke berri.
- D.6.-** Arbaizenea parkea egokitzea.
- D.7.-** Amarako Araba parkea.
- D.8.-** Kristinaenea parkea.
- D.9.-** Ibaialdeko parkea.
- D.10.-** Martutene egin beharrekoak.
- D.11.-** Intraurondo Otxoki parkea.
- D.12.-** Miramón parkea.
- D.13.-** Zaragoza Plazako lorategia, Zubieta kalea.
- D.14.-** Bidebietako parke-plaza.
- D.15.-** Puio eta Urumea pasealeku larategiak berreskuratzea.
- D.16.-** Karlos I.a—Eustasio Amilibia parkea.
- D.17.-** Amair parkea (Amará).
- D.18.-** Manteon (Navafarroa hiribidea) hiriko parkea ezartzeko ikerlana agnuztea.
- D.19.-** Gipuzkoa plaza egokitzea.
- D.20.-** Auditiz-Akular (Alzako zabalgunea).
- D.21.-** Ametzagaina parkea.
- D.22.-** Francia paseatekua.
- D.23.-** Jardines C/ Reina Regente.
- D.24.-** Maldetan eta gune berezietan egin beharrekoak.
- D.25.-** Espaloietan zuhaitzak jartzea.
- D.26.-** Ulfamendi babesteko Plan berezia.
- D.27.-** Urgull mendiko parkea.
- D.29.-** Salvador Allende parkea.





d.20

d.2

d.1

d.14 d.29

d.10

d.11

d.21

d.26

d.3

d.9

d.18

d.17

d.4

d.8

d.23

d.19

d.22

d.15

d.16

d.12

d.27

d.13

d.25

d.25

d.7

d.6

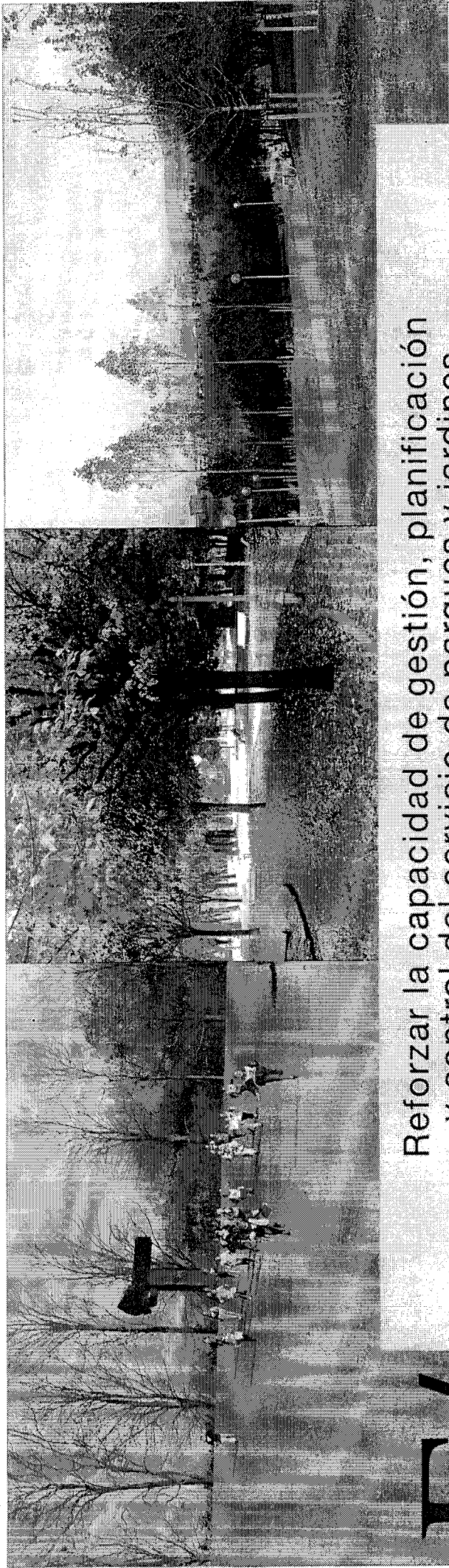
d.5



d.24

d.6





## Reforzar la capacidad de gestión, planificación y control del servicio de parques y jardines.

# E/

*Ezbaierik gabe, gaur egun esatea dago udal zerbitzu honen zama eta zereginak gehitu, doazela. Sustatzaileek eta urbanizatzaile batzuek alde hezeak behar bezala prestatzen ez dituztenez gero, Udalak behar du nahitaez eta huts egin gabe horiek kontrolatu, mantentze kontratez arduratu, egungo alde hezeak etengabe zaindu eta zaharberri, eta auzo eta poligono berrietan zer egin aurretik ikertu, ondorioz nabarmen-nabarmena dela zerbitzu-hori sendotzeko beharrezana.*

*Beraz, 2002-2003 epeldian formularik egokienak aztertu eta abiarazi behar dira egoerari erantzuteko, administrazio unitate hori indartuta. Gainera, lehenengo hutsak gainditzeko, Parke eta Lorategien Alorrak esku hartu behar-ko du behar bezain arin alde hezeekin zerikusia duten urbanizazio proiektuetako edukia definitzen. Hirigintza, Proiektu eta Obrak sailkoekin elkarlanean; horretarako, departamentuarterako kabinete bat eratuko da.*

Sin duda, hoy se puede hablar de un incremento de cargas y tareas para este servicio municipal. Los incumplimientos de promotores y urbanizadores en la correcta ejecución de las zonas verdes, las obligadas labores de control que debe realizar puntualmente el Ayuntamiento, la supervisión de las zonas verdes existentes, mantenimiento, la permanente y necesaria renovación de las zonas verdes existentes, y el previo estudio de cualquier intervención en nuevos barrios y polígonos, ponen en evidencia la urgente necesidad de reforzar este servicio.

Por tanto, en el período 2002-2003 deberán estudiarse y arbitrarse las fórmulas más eficaces para dar respuesta a esta situación. Además, superando los errores del pasado, el Área de Parques y Jardines deberá intervenir con antelación suficiente en la definición de los contenidos de los Proyectos de Urbanización en todo lo relativo al tratamiento de los espacios verdes, colaborando estrechamente con Urbanismo y Proyectos y Obras. Para tal finalidad se creará un Gabinete interdepartamental.

# La participación y la corresponsabilidad de los ciudadanos. La educación medioambiental.



Los espacios verdes tienen, habitualmente, grandes problemas de mantenimiento a consecuencia de factores como el garrismo de una minoría, la falta de actitudes cívicas que provoca suciedad o mal uso de los mismos, los desperfectos que originan los perros sueltos, etc.

Se precisa motivar los comportamientos cívicos y corresponsabilizar a los ciudadanos y a los colectivos en las labores de cuidado y control de las zonas verdes. En tal sentido, los Departamentos de Mantenimiento y Vías Públicas, Educación, Medio Ambiente y Participación Ciudadana, de acuerdo con la Maestra jardinera, deberán impulsar programas específicos, como Ciudad Educadora, que contribuyan a crear el clima de conciencia social acorde con los objetivos contemplados en este Plan Verde.

Se apunta la figura del "tutor" que recaiga en un Centro Escolar, Colectivo o Asociación de barrio que tutele y vitalice cada Parque mediante la formalización de un Convenio Verde con el Ayuntamiento. En él se fijarán los compromisos de ambas partes.

Igualmente, la celebración del "día verde" el desarrollo de campañas de sensibilización anual, conferencias, actualización de la Ordenanza correspondiente, etc., resultan imprescindibles para cumplir los objetivos de educación medioambiental.

Marzo 2002.

# E/

## Herritarra ere laguntzaile eta erantzule Ingurumen

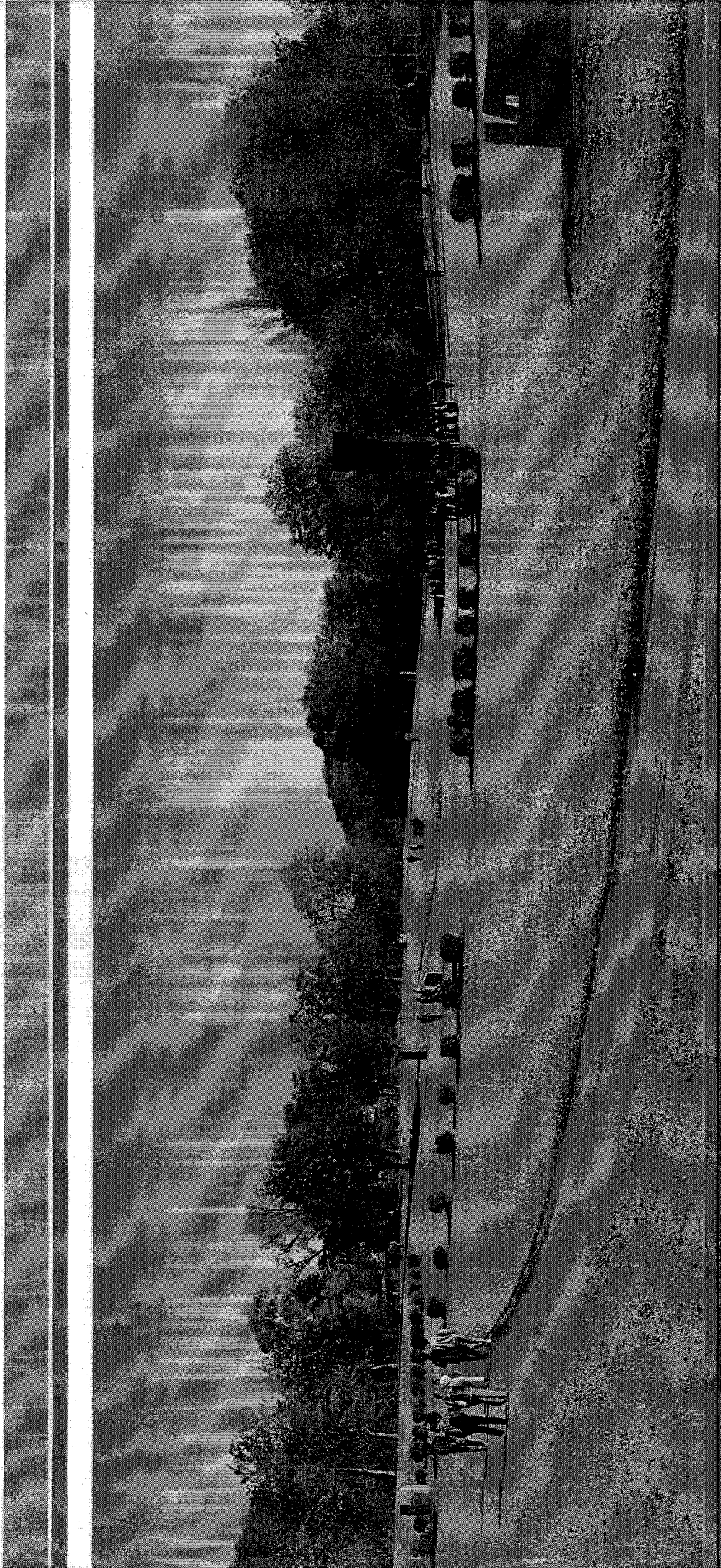
*Aldi hezeek, normalean, mantentze arazo handiak sortzen dituzte bitarte direla "astobelarri" gutxi batzuen jokabidea, herritar batzuen jokabide axolagabea (zikinkeria, txarto erabiliztea), txakurr deslataren txikizioak eta abar.*

*Herritar jokabide ona sustatu beharra dago eta herritar zein taldeak erantzule ere bihurtu alde hezeak zaindu eta kontrolatzeko lanetan. Horiek horrela, Hiri Mantentze eta Bide Publikoak, Herkuntza, Ingurumena eta Herritar Partaidetza atalek, lorazain maistrarekin elkar hartuta, programa zehatzak abiarazi beharko dituzte. Donostia Hiri hezitzailea baita, behar besteko herritar giro kontzientziatua sortzeko, Plan Berde honetako helburuez bat.*

*Asmo moduan, tutore izendatuko da auzoko ikastetxe, kolektibo edo elkarte bat, parke jakin bat zaindu eta susper dezan, udalarekin hitzarmen berdea izenpeturik alde biok ematen duten hitza zehartzeko. Halaber, "egun berdea" ospatzea, urtero sentisibilizazio kanpainak, hitzaldiak... antolatzea noraezkoak dira ingurumen hezkuntzako helburuak betetzeko.*

2002.eko Martxoa.





ALKATEGOA



ALCALDIA

Demostriako Utala  
Ayuntamiento de San Sebastián