

PLAN COMUNITARIO DE ALTZA

AUZOLAN

ALTZAKO PLAN KOMUNITARIOA

ENERO 2001-KO URTARRILA

ALTZA

INDICE

INTRODUCCIÓN

1.- UBICACIÓN GEOGRÁFICA.....	pág. 1
2.- HISTORIA.....	pág. 2
3.- TERRITORIO.....	pág. 3
4.- DEMOGRAFÍA.....	pág. 6
4.1.- Población por edad.....	pág. 6
4.2.- Evolución de la población.....	pág. 8
4.3.- Lugar de origen de la población.....	pág. 9
4.4.- Titulación académica alcanzada por la población de 15 o más años.....	pág. 11
4.5.- Euskera.....	pág. 13
4.6.- Tasa de paro.....	pág. 15
4.7.- Nivel de instrucción de la población parada.....	pág. 16
4.8.- Población parada según edad y nivel de instrucción.....	pág. 17
5.- ECONOMÍA.....	pág. 18
5.1.- Población de Altza y de Donostia en relación con la actividad.....	pág. 18
5.2.- Población ocupada en función del sector económico.....	pág. 20
5.3.- Población ocupada en función de la profesión.....	pág. 21

CONSIDERACIONES FINALES

ANEXOS

Anexo I.- Población de San Sebastián-Donostia por barrios y grupos de edad.

Anexo II - Población de San Sebastián-Donostia por barrios y nivel de instrucción.

Anexo III - Población de San Sebastián-Donostia por barrios y por lengua hablada

FUENTES CONSULTADAS

INTRODUCCIÓN

A continuación se va a presentar lo que se ha denominado primera parte de una monografía cuyo objetivo es dar la mayor información posible sobre la comunidad de Altza. Esta monografía no quiere ser un estudio sin más, sino que pretende ser el instrumento principal de un proceso o desarrollo comunitario que se pone en práctica en dicha comunidad.

Esta primera parte, espera ser lo más objetiva posible en cuanto a su análisis y por ello se basa en datos obtenidos de diferentes fuentes documentales logrados en instituciones cuyo trabajo trata de ser lo más objetivo e imparcial posible. No ha sido un trabajo sencillo, ya que la diferencia de datos ha hecho que se llegara a plantear en muchos aspectos cuál es la ubicación de los límites de Altza, cómo es su población.... Pero en realidad este es el objeto de nuestro estudio, y esto que está en sus manos es el resultado de tal esfuerzo.

Anteriormente, a la monografía le ha precedido la elaboración de una Guía de Recursos con los que cuenta esta comunidad. Como su propio nombre indica se realizó con el objetivo de dar a conocer a la población una comunidad y sobre todo dar a conocer a esa comunidad todos los recursos a los que pueden acceder sin la necesidad de traspasar sus límites geográficos. A este estudio le seguirá más adelante uno más subjetivo en el que habrá mayor participación por parte de diferentes grupos pertenecientes a Altza y donde se podrá observar cómo ve la población su propia comunidad, sus recursos, sus servicios, etc. Pero esto llegará más adelante.

Lo que a continuación se va a presentar son diversos apartados que conforman el trabajo con temas variados, como son la ubicación geográfica y la historia. Es aquí donde se quiere dar un reflejo de la historia de este territorio y poder ver que lo que más ha influido han sido los tiempos más recientes. Se ha querido situar a la comunidad en el espacio en el que viven y en el tiempo, ya que estos son los ejes primordiales a la hora de poder entenderla.

Se sigue con el territorio, ofreciendo las características físicas y urbanísticas que han determinado la vida de los vecinos que viven en él, ligado a la demografía. Siendo este el siguiente apartado y con un estudio más intenso, donde se ofrece mayor información sobre las cualidades, características y situaciones de estos vecinos, como puede ser la situación del euskera en el barrio, qué tasa de paro existe en la comunidad, así como con qué nivel de instrucción cuenta.

El último punto de esta primera parte del estudio y no por ello el menos importante, es el tema de la economía. Se considera que para conocer una comunidad hay que tener en cuenta la situación económica que vive el conjunto de la población y por ello se ha intentado abordarlo de una forma simple y comprensible, abarcando temas como son la profesión, la actividad y el sector económico.

A todo ello no le podían faltar algunas consideraciones finales, intentando explicar de una forma lo más objetiva posible, dada la información con la que se contaba, las conclusiones a las que se han llegado.

Solo se espera que la presente monografía pueda servir de base a la hora de elaborar futuros estudios que sirvan para poder trabajar por y sobre todo, con Altza.

1.- UBICACIÓN GEOGRÁFICA

Altza es un barrio perteneciente al municipio de San Sebastián-Donostia, que se encuentra ubicado aproximadamente a seis kilómetros del centro del mismo, siendo su barrio más oriental; a su vez se sitúa entre tres municipios guipuzcoanos y diversos barrios donostiarras. Al Norte limita con Bidebieta y con el municipio de Pasaia (Trintxerpe), al Sur con Loiola y con el municipio de Astigarraga; a ambos lados de Altza se ubican, al Este los municipios de Pasaia (Antxo) y Rentería y finalmente al Oeste, Intxaurreondo.

Este barrio está situado a las afueras de San Sebastián-Donostia, alejado del centro y se encuentra situado encima de una ladera, debido a su ubicación, puede decirse que se encuentra en pleno monte, con buenas vistas panorámicas.

2.- HISTORIA DE ALTZA

Podría decirse que Altza es un barrio con mucha historia, con la historia de un pueblo. Una de las características que identifica y define un pueblo es contar con un territorio que acoja dentro de sus límites a los miembros de una comunidad.

La primera mención de Altza en la historia data del año 1.141 en la donación que el rey navarro García Ramírez hace a la iglesia de Pamplona. Pocos años después el rey navarro Sancho el Sabio renueva en 1.178 la donación hecha por su antecesor; de esta forma tenemos, que en el siglo XII, Altza existe ya con este nombre. Será a final de la Edad Media, año 1.390, cuando 18 altzataras deciden fundar la parroquia de San Marcial en el campo de Estibaus, actual casco de Altza, entorno a la que se reunirían en años sucesivos para solucionar los problemas de las casas altzataras.

De acuerdo con esto, la primera delimitación de Altza como término municipal no se va a producir hasta el año 1.818, en vísperas de su primera independencia respecto a San Sebastián-Donostia. Tras la independencia alcanzada después de varios intentos en 1.879, Altza recibió el título de villa en 1.910, reafirmando de esta manera su personalidad.

Hasta el año 1.939 fue una villa, pero con el fin de la Guerra Civil el poder de decisión municipal se trasladó a San Sebastián-Donostia con lo que Altza pasó a ser parte de la periferia donostiarra. De esta forma el Ayuntamiento de San Sebastián-Donostia propone a la Alcaldía de Altza la posibilidad de dar lugar a acuerdos y de esta forma crear comisiones de estudio para poder observar las ventajas y desventajas que para ambos ayuntamientos podrían surgir.

Después de diferentes reuniones Altza decide aceptar los acuerdos que San Sebastián-Donostia le ofrece y acepta anexionarse dadas las ayudas económicas que se iban a poder recibir. El 17 de Noviembre de 1.939 Altza queda anexionada, deja de ser pueblo y se convierte finalmente en lo que es hoy en día, un barrio de San Sebastián-Donostia.

Empieza entonces la historia de la comunidad como barrio de San Sebastián-Donostia, cuya característica principal fue la de ser objeto de las políticas urbanísticas de construcciones masivas de edificios, consecuencia directa de las migraciones acontecidas en el País Vasco durante los siguientes 40 años.

Hasta los años 40, la comunidad de Altza estuvo constituida por caseríos, en función de los cuales se han construido las diferentes edificaciones y se han creado las calles, siendo los más destacados: Caserío Txapinene, Villa García, Casa Nao, Villa Lolita, Martillun, Casa Donostialde, Casa Aizpurutzo...¹

Existe cierto vacío histórico escrito hasta los años 60, donde se sabe que el barrio estaba constituido por cada vez menos caseríos y más viviendas plurifamiliares, que eran aisladas, pero que constituían una comunidad diversa. De los años 1955 a 1965 se comienzan a construir casas para obreros de 3, 4 y 5 pisos de altura. A partir de la década de los 60, esta zona periférica de San Sebastián-Donostia comienza a tomar fuerza, ya que en estos años se empiezan a edificar "barrios" dado el volumen de inmigración procedente de Andalucía, Zamora, Extremadura, Salamanca, Valladolid, Burgos, Galicia, Asturias, Portugal... Esto hace aumentar la demanda de viviendas, ya que las edificaciones son necesarias, por lo que entre 1965 y 1970 se construyen grandes bloques de hasta 13 pisos de altura.

¹ Existirían muchos más, pero es imposible indicar todos ellos.

Estos emigrantes de los años 60 – 70 que junto con sus hijos constituyen la comunidad altzatarra han hecho cambiar la historia de esta antigua villa, con unas características rurales, para convertirse en un gran barrio periférico de una ciudad con unas características totalmente urbanas.

3.- TERRITORIO

Altza dispone de unas 668,7 Ha. y aunque a primera vista el barrio parece tener los límites claros, no es así, ya que hay una gran variedad de opiniones sobre dónde están estos límites. Todo esto es consecuencia de su historia, ya que los límites históricos de la Villa de Altza no coinciden con lo que actualmente se suele entender por barrio de Altza. Debido a esta dificultad y teniendo en cuenta los diferentes estudios que sobre el barrio se han realizado y sobre el que se basa este presente. La característica física principal del territorio podría ser el hecho de que el barrio está ubicado en lo que antes era un monte por lo que se ha estado obligado a diseñarlo con escaleras y cuestas. Esto puede influir a la hora de ver el barrio de diferente manera dependiendo del lugar de ubicación.

En la actualidad es una amplia zona urbana construida en desniveles naturales diferenciados que a menudo marcan auténticas barreras físicas entre zonas del mismo barrio. A consecuencia de esa rápida urbanización, muchas veces caótica, en la zona urbana no existen prácticamente zonas verdes, salvo el parque de Harria y el parque Lau Haizeta, siendo éste último el cinturón periférico rural, con grandes zonas verdes y caseríos.

Altza está fuertemente zonificada. Las causas parecen haber sido varias: en parte, debido a la expansión urbana señalada, realizada por etapas en las que se fueron construyendo pequeños grupos de casas en zonas diferenciadas y con nombre propio. En parte también, debido a las costumbres de origen de quienes fueron habitando las diferentes zonas en sus consecutivas etapas, además la ausencia de una zona céntrica ha sido otro factor importante, también los desniveles propios de la orografía del lugar han producido auténticas barreras físicas, incluyendo un nuevo factor permanente de zonificación.

En un estudio de Aranzadi, se llegan a diferenciar 15 barrios: Pikabea, Arrizar, Oleta, Arriberri, Santa Barbara, Roteta, Los Boscos, Buenavista, Eskalantegi, Molinao, Altza - Casco, Garbera, Larratxo y Jolastokieta. Tampoco se va a realizar una división tan grande y por ello se diferencian como zonas o barrios, por sus características de población y de localización geográfica a Casco, zona Este (Santa Barbara, Roteta, Arrizar, Arriberri y los Boscos), Larratxo y Herrera.

En épocas anteriores a la emigración, en Altza existían dos zonas diferenciadas: el Casco y Herrera. Es por ello que se debe reseñar la existencia de diferencias en cuanto al sentimiento de pertenencia de Herrera a Altza. Algunos consideran que Herrera es un barrio del pueblo de Altza, pero actualmente Altza es un barrio de San Sebastián-Donostia y no se puede ser un barrio de otro barrio, de esta forma hay sentimientos encontrados.

Alrededor de estos dos focos y sobre un municipio eminentemente rural, se producen una serie de iniciativas urbanas que irán transformando paulatinamente este espacio. A lo largo de este periodo anterior a la anexión, el crecimiento urbano de Altza es polinuclear, presentando grandes diferencias dependiendo de los destinatarios. Una vez integrado en el municipio de San Sebastián-Donostia y durante los años 40-55 se muestra un escaso crecimiento urbano. A partir de entonces, toma auge un crecimiento urbano en base a la barriada.

La época del 55 al 70 es de suma importancia para Altza por varios motivos. En primer lugar, a principios de los años 60 se consolida en la zona Miracruz-Herrera-Buenavista el continuo urbano a lo largo de la carretera Nacional, de esta manera desde San Sebastián-Donostia hasta Rentería se formará un corredor ininterrumpido. En segundo lugar, el crecimiento urbano se llevará a cabo de forma polinuclear, sin tener en cuenta las zonas ya existentes. Por último, en este periodo entra en vigor el Plan General de Ordenación de San Sebastián (1962), con el que se pretendía no sólo prever el futuro crecimiento de la ciudad, sino también acabar con el crecimiento carente de planteamiento de los años anteriores. Se construye lo que hoy son las diferentes zonas del barrio. En primer lugar se construye el barrio de Santa Bárbara (1.960), en 1.965 Roteta, en 1.970 Arrizar, Arriberri y Los Boscos, finalmente a mediados de los años 70 se construye Larratxo, acogiendo este último a un gran volumen de población, debido al tipo de edificación.

La construcción del barrio coincide con el periodo de tiempo en el que el movimiento migratorio alcanza su mayor auge, constituyéndose como zona de acogida para este grupo de población.

La pregunta que acude a la mente es la razón por la cual en esta zona se realizan construcciones masivas en tan poco espacio de tiempo. En aquella época, Altza se constituyó como un barrio periférico con gran cantidad de empresas que originaron en su momento muchos empleos.

Algunas de las fábricas o empresas fueron: fábrica de vidrios, fábrica de aceite de hígado de bacalao, Nerecan, fábrica de uralita-Toschi Ibérica, fábrica de construcción, Ramón Vizcaíno, Arrue... (la mayor parte de estas empresas tendieron a desaparecer dada la crisis económica que azotó a la industria a finales de los años 80 y principios de los 90).

Tanto la existencia de estas empresas, como el volumen de población, obliga a ampliar los servicios y horarios de los medios de transporte. Altza ha estado y está comunicada con San Sebastián-Donostia a través de diferentes servicios como son cuatro líneas de autobús urbano, RENFE y Eusko Trenbideak. Además actualmente también está comunicado con la zona de Pasaia, Rentería y Oiartzun a través de otras líneas de autobús.

De todas formas es importante indicar que las entradas al barrio no son todo lo buenas que deberían ser ya que son dificultosas, dadas las barreras arquitectónicas con las que cuenta y el volumen de tráfico existente; a través de Herrera se accede a Herrera-Larratxo y a Altza-Casco, por Larratxo atravesando la autovía se accede a Larratxo y Herrera, por Buenavista a la zona este y por Lau Haizeta, siendo una entrada vecinal y rural, se accede a Casco.

Todas estas características no impiden que el barrio desarrolle su actividades y sus funciones en su plenitud y diariamente sea un barrio con cada vez más vida, más autosuficiente.

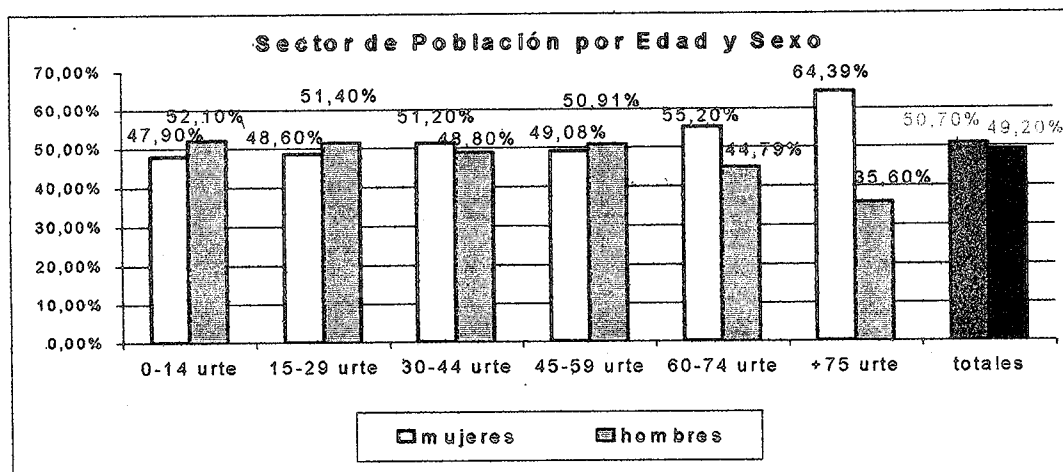
4.- DEMOGRAFÍA

Altza cuenta con 22923 habitantes por lo que es el tercer barrio más poblado de San Sebastián (VER ANEXO I). Por lo tanto Altza contiene un 12,95% del total de la población de San Sebastián que según padrón de 1.996 cuenta con 176908 habitantes.

4.1.- Población por Edad

Para comenzar, es importante delimitar la población de Altza en función de las edades, dando la información oportuna en datos absolutos y relativos.

	MUJERES		HOMBRES		TOTAL
	%	ABSOLUTOS	%	ABSOLUTOS	
0-14 años	47,9%	1417	52,1%	1541	2958
15-29 años	48,6%	3035	51,4%	3212	6247
30-44 años	51,2%	2753	48,8%	2624	5377
45-59 años	49,08%	2183	50,91%	2264	4447
60-74 años	55,20%	1590	44,79%	1290	2880
+75 años	64,39%	653	35,6%	361	1014
TOTAL	50,7%	11631	49,2%	11292	22923

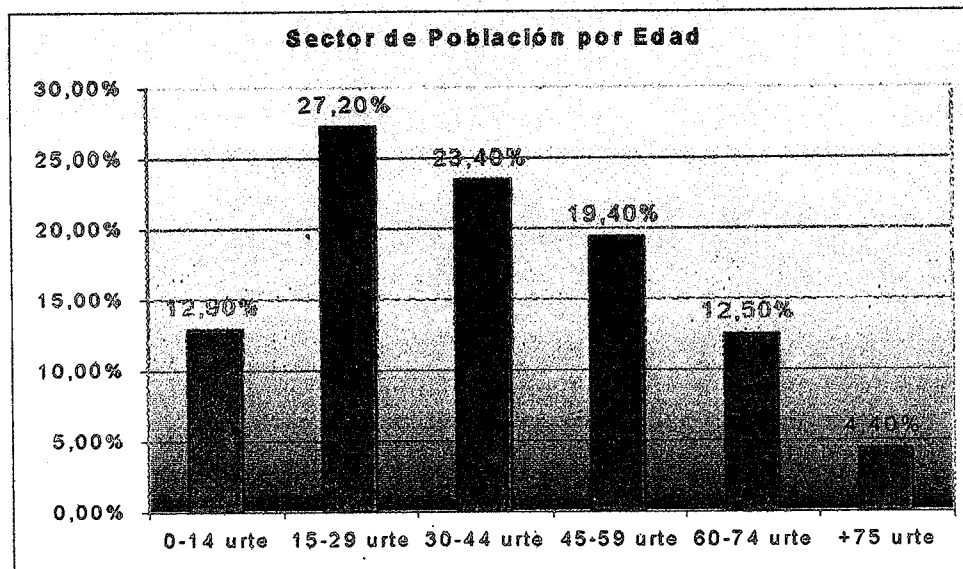


² Se está trabajando con el padrón de 1996. En él se hace una diferenciación entre Altza y Herrera. Debido a que en el presente estudio se va a considerar Herrera como una parte de Altza en aquellos datos que se puedan simplificar, se unificaron (Herrera 1819 + Altza 21104 = 22923 habitantes).

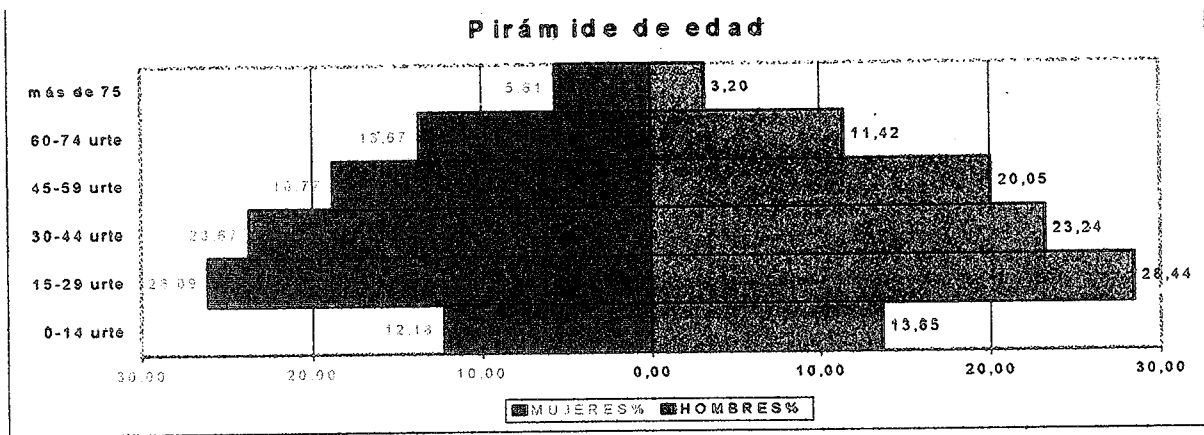
Se puede deducir de estos datos que la comunidad de Altza cuenta con una población relativamente joven, puesto que el grupo de mayor porcentaje (27,2%) es el comprendido entre los 15 y los 29 años. La media de edad es de 39,6, siendo uno de los barrios más jóvenes de San Sebastián-Donostia frente a 41,2 de la media de edad de la ciudad.

Así mismo, la diferencia entre hombres y mujeres es mínima, siendo el porcentaje de éstas mayor que el de los hombres. En los porcentajes por edad la mayor diferencia entre ambos pertenece al baremo de los mayores de 75 años; ya que los hombres cuentan con un 35,6% frente al 64,39% de las mujeres.

Esto puede ser posible a que todavía hoy en día la tasa de mortalidad sigue siendo más elevada entre los hombres que entre las mujeres. Además por las historias personales los hombres han podido sufrir mayor desgaste que las mujeres. Estas apreciaciones se pueden observar en los siguientes gráficos:



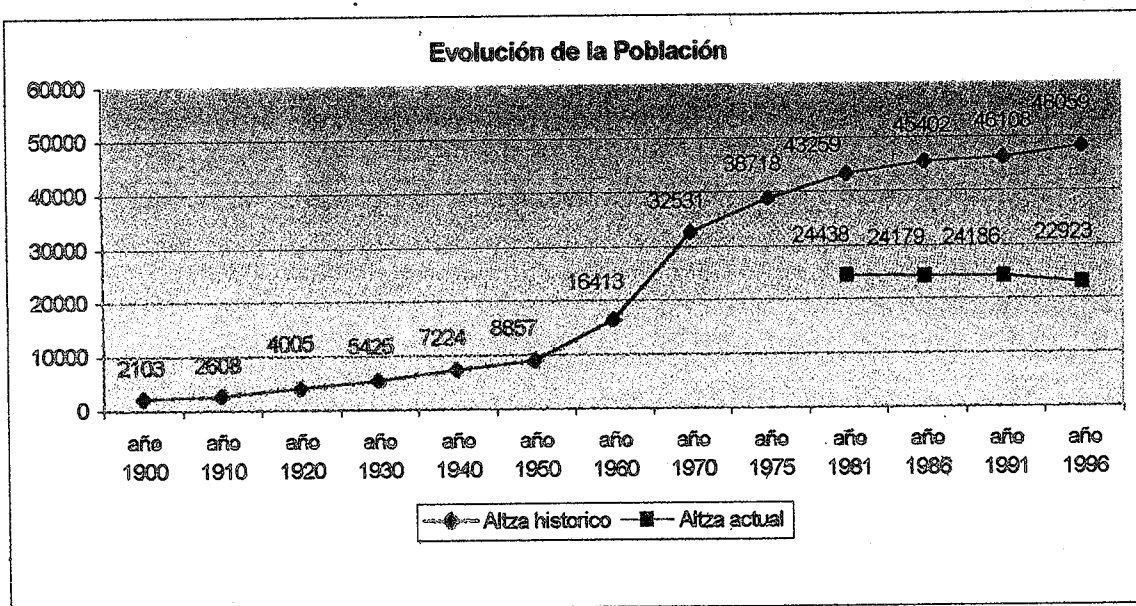
Como curiosidad se puede indicar que anteriormente las tablas presentadas, se han realizado en función al sexo, es decir, como se puede apreciar el 100% pertenece a cada grupo de edad. Sin embargo si tenemos en cuenta que el 100% va a ser el de mujeres y el de hombres y si realizamos una tabla comparativa, el resultado es el siguiente:



También se vuelve a apreciar en esta tabla, la relativa juventud de la población de Altza, ya que donde mayor volumen de población se concentra es en las edades comprendidas entre los 15 y 44 años. Las diferencias entre hombres y mujeres en cada grupo de edad es mínima.

4.2.- Evolución de la población

A continuación y queriendo explicar el motivo del gran volumen de población de la comunidad, se podrá observar cómo el total de la población de Altza ha sufrido un aumento importante durante los últimos años, sobre todo a partir de los años 60. Como se ha indicado anteriormente, esto se debió al fuerte movimiento migratorio que aconteció en el País Vasco.



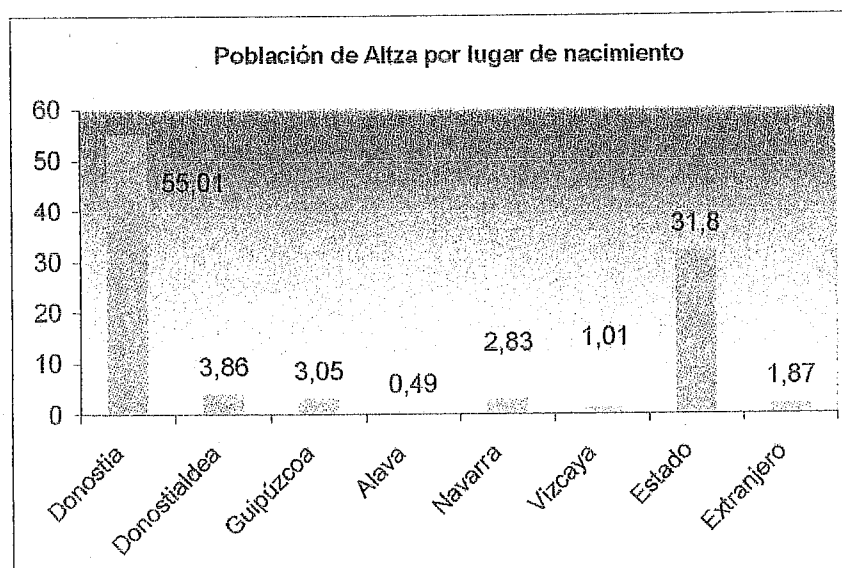
A lo largo de los años, se puede observar el aumento gradual de la población durante la primera mitad de siglo; como ya se ha indicado en numerosas ocasiones a partir de los primeros años de esta segunda mitad de siglo, el volumen de población sigue aumentando, pero a pasos agigantados, llegando a ser cinco veces mayor. Hay que tener en cuenta que los datos aquí facilitados, corresponden al territorio histórico de Altza, que comprende, además de lo que actualmente conocemos como Altza (que antes hemos delimitado), los barrios de Intxaurreondo y Bidebieta.

De esta forma, lógicamente, se puede observar que hay una diferencia considerable entre el volumen de población del territorio histórico de Altza y lo que se considera actualmente Altza, pero a pesar de esta afirmación, se ve como el territorio histórico de Altza, comprendiendo los tres barrios actuales, tiene el doble de volumen de población que un solo barrio, Altza actual. Observando el territorio, es importante comentar que la extensión de suelo edificado en Altza es mucho menor que el suelo de los otros dos barrios, por lo que la posibilidad de masificación de población puede ser mayor.

4.3.- Lugar de origen de la población

Esta gráfica que se acaba de presentar puede hacernos preguntar sobre la procedencia de todo este flujo migratorio. La mayoría de ellos procedían del estado español. Hoy en día los datos de población nos indican que los orígenes de los vecinos de Altza son los siguientes:

PROCEDENCIA	TOTALES	PORCENTAJE
San Sebastián-Donostia	12612	55,01%
Donostialdea	886	3,86%
Guipúzcoa	701	3,05%
Alava	113	0,49%
Navarra	649	2,83%
Vizcaya	232	1,01%
Estado	7291	31,8%
Extranjero	429	1,87%
TOTALES	22923	100%



Hay dos porcentajes mayoritarios, aquel que corresponde a las personas cuyo origen es donostiarra y el porcentaje de aquellas que tienen su origen en el Estado Español.

Esto da lugar a dos posibles hipótesis: en primer lugar, observando que la media de edad de la población es baja y que la proporción de personas de origen donostiarra es elevada, se cree que en su mayoría son, lógicamente, hijos de aquellos que tienen su origen en el Estado Español (proceso migratorio).

Y en segundo lugar, el porcentaje correspondiente a la población de procedencia estatal (31,8%), sigue siendo el de aquellas personas que protagonizaron en primera persona la emigración y que se han afincado en el barrio. En un futuro se cree que estos porcentajes irán cambiando, aumentando el primero y disminuyendo el segundo porcentaje.

También cabe destacar el número importante de extranjeros que vive en el barrio, aunque en proporción no es el barrio que más extranjeros acoge. Estos representan el 11,5% del total de emigrantes extranjeros de toda la ciudad.

Por último, los datos nos indican que hay una baja proporción de personas pertenecientes a Euskal Herria (tomando como tal a Donostialdea, Guipúzcoa, Araba, Navarra y Vizcaya), con un 11,24% en el barrio y siendo los alaveses lo más minoritarios.

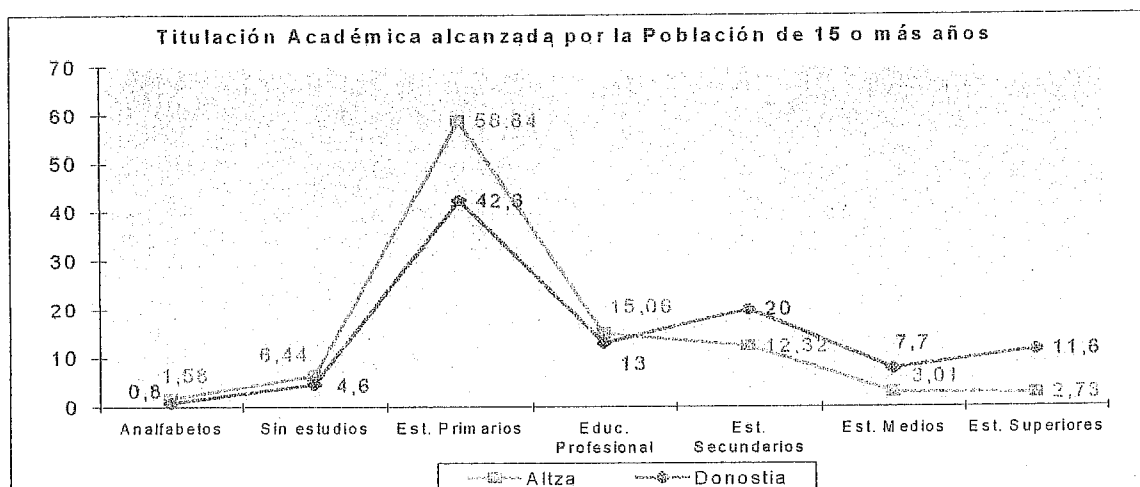
4.4.-Titulación Académica alcanzada por la Población de 15 o más años

Es importante presentar el nivel de estudios de la población altzatarra, aclarando los términos que se van a emplear. Se refieren al grado más alto de estudios que una persona ha cursado y ha abandonado ya, bien por que los haya concluido o bien por que los interrumpio antes de terminarlos. Por ello, afecta exclusivamente a la población no estudiante:

Se distinguen los siguientes niveles:

- ✓ Analfabetos: personas que no saben leer ni escribir.
- ✓ Sin estudios: personas que saben leer y escribir pero que no han realizado ningún tipo de estudios.
- ✓ Estudios primarios: personas que han cursado estudios como la E.G.B. y la enseñanza primaria.
- ✓ Educación profesional: personas que han cursado estudios de formación profesional.
- ✓ Estudios secundarios: personas que han cursado estudios de bachillerato elemental y equivalente, estudios de bachiller superior o B.U.P., acceso a la universidad y similares.
- ✓ Estudios medios: personas que han cursado estudios de ingenieros técnicos y peritos, magisterio, enfermería y otros del mismo nivel.
- ✓ Estudios superiores: personas que han cursado estudios de licenciatura, ingenieros superiores y similares, así como de doctorado y especialización.

ESTUDIOS	ALTZA		SAN SEBASTIÁN-DONOSTIA	
Analfabetos	306	1,58%	1238	0,8%
Sin estudios	1244	6,44%	6957	4,6%
Est. Primarios	11367	58,84%	64276	42,3%
Educ. Profesional	2910	15,06%	19789	13,0%
Est. Secundarios	2381	12,32%	30397	20,0%
Est. Medios	581	3,01%	11761	7,7%
Est. Superiores	528	2,73%	17655	11,6%
TOTALES	19317	100%	152068	100%



Observando la gráfica comparativa entre los datos proporcionales de Altza y de San Sebastián, se observa que Altza cuenta con un índice de desigualdad educativa alta, superando a la de San Sebastián-Donostia. Lo más destacable es la proporción de vecinos de la comunidad de Altza que tienen estudios primarios con una diferencia de 16,54% con respecto a la proporción de habitantes de San Sebastián-Donostia con los mismos estudios.

En función de los estudios y comparando ambas proporciones, se observa que en Altza hay un mayor índice de población sin estudios, hasta los estudios de formación profesional.

Sin embargo a partir de los est. secundarios se puede observar que en proporción San Sebastián-Donostia tiene mayor número de habitantes que han cursado, lo que se consideran, estudios de mayor nivel. Hay que tener en cuenta que en la media de San Sebastián-Donostia, también entran los datos de Altza, que por lo tanto hacen que los niveles de estudios bajos aumenten y viceversa, que los estudios de mayor nivel disminuyan.

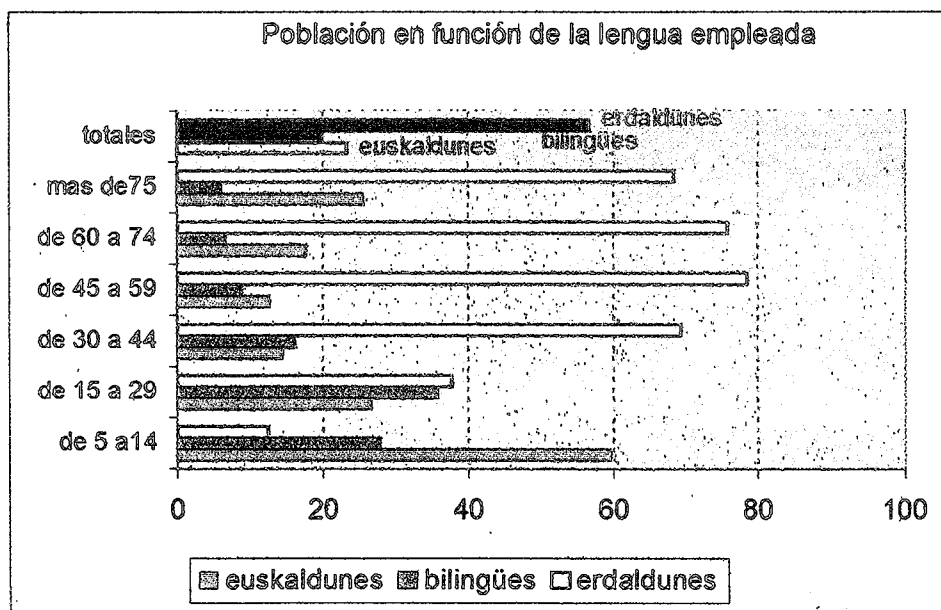
De ahí se puede deducir que el resto de los barrios de San Sebastián-Donostia mantienen la misma tendencia con respecto a Altza, en referencia a ser de los barrios con mayor proporción de población con estudios medios-bajos y sin estudios y ser de los barrios con menor índice de población con estudios medios-superiores. (VER ANEXO II) y que casualmente se corresponden a otros barrios periféricos de la capital. con características poblacionales similares.

4.5.- Euskera

4.5.1.- Población en función de la lengua empleada

Teniendo siempre en cuenta que el presente estudio intenta ser lo más objetivo posible, se ha logrado una información que puede ser considerada como importante, no es el nivel de euskera de la población, sino el conocimiento del mismo, clasificándola en tres grupos diferentes: euskaldunes, es decir, los que se relacionan en esa lengua; bilingües, los que se relacionan tanto en castellano como en euskera y erdaldunes, los que sólo se relacionan en castellano.

	euskaldunes		bilingües		erdaldunes		totales	
de 5 a 14	1455	59,6%	679	27,8%	307	12,6%	2441	100%
de 15 a 29	1661	26,5%	2243	35,8%	2363	37,7%	6267	100%
de 30 a 44	791	14,5%	880	16,2%	3769	69,3%	5440	100%
de 45 a 59	550	12,7%	388	8,9%	3403	78,4%	4341	100%
de 60 a 74	490	17,7%	184	6,6%	2098	75,7%	2772	100%
Más de 75	231	25,6%	55	6,1%	618	68,4%	904	100%
Totales	5178	23,4%	4429	20,0%	12558	56,7%	22165	100%



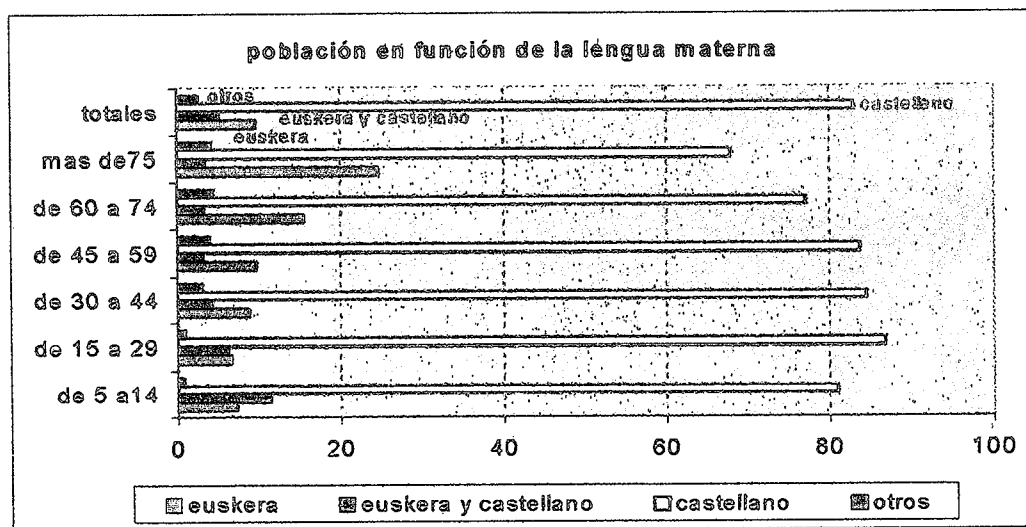
En la comunidad prima la lengua castellana, pero a menor edad el conocimiento del euskera es cada vez más elevado. Se cree que los menores tienen mayor conocimiento dada su escolarización y a la implantación y normalización del euskera como lengua a la hora de impartir materias en la mayor parte de los centros escolares alzitarras. Lo ideal sería que tanto el nivel de euskera como el de castellano fuesen lo más similares posibles, de esta forma la población tendría carácter bilingüe y sería más rica lingüística y culturalmente. Pero esto es un hecho muy lejano a la realidad alzitarra.

Aun y todo, es importante la gran diferencia que hoy en día todavía se puede observar entre ambas lenguas. De hecho, Altza es uno de los barrios donostiarras donde el conocimiento del euskera es de los más bajos (VER ANEXO III).

4.5.2.- Población en función de la lengua materna

Sin querer llegar al negativismo, se observa que a pesar de la situación que acabamos de describir sobre el euskera, éste se impulsa, debido principalmente a los recursos educativos que ayudan a aprender y mejorar el conocimiento de la lengua vasca.

	Euskera		euskera y castellano		Castellano		otros		totales	
De 5 a 14	176	7,2%	275	11,3%	1974	80,9%	16	0,7%	2441	100%
De 15 a 29	407	6,5%	374	6,0%	5432	86,7%	54	0,9%	6267	100%
De 30 a 44	469	8,6%	222	4,1%	4591	84,4%	158	2,9%	5440	100%
De 45 a 59	413	9,5%	131	3,0%	3629	83,6%	168	3,9%	4341	100%
De 60 a 74	425	15,3%	69	3,2%	2137	77,1%	121	4,4%	2772	100%
Mas de 75	223	24,7%	31	3,4%	613	67,8%	37	4,1%	904	100%
Totales	2113	9,5%	1122	5,1%	18376	82,9%	554	2,5%	21165	100%



Seguimos observando como el castellano, primando frente al euskera, pero curiosamente este nivel disminuye a mayor edad de la población, tomando importancia con el aumento gradual el euskera. De esta forma, se cree como antes que, la lengua autóctona era la lengua materna, pero con el paso de los años y debido a diferentes causas como pueden ser la situación histórica, política y sobre todo teniendo en cuenta que Altza fue un foco de acogimiento del movimiento migratorio muy importante en la zona guipuzcoana, el castellano es considerado como la lengua materna más utilizada frente al euskera.

Si comparamos ambas tablas se ve claramente que a pesar de que la lengua materna no es el euskera, sí que el conocimiento de esta lengua es mayor en proporción, ya que se cree que la población es usuaria de los servicios que hace que su conocimiento sea cada vez mayor, como son los euskaltegis; o que los más jóvenes reciban una educación en la que el euskera cada vez tiene más importancia.

4.6.- Tasa de paro

Para evitar posibles equívocos es importante tener claro el concepto de tasa de paro: la tasa de paro de un grupo dado, refleja la proporción de activos de ese grupo que se encuentra parada, luego la fórmula para hallar esta tasa es:

$$\text{Tasa Paro} = \frac{\text{Parados} \times 100}{\text{Activos}}$$

Luego a mayor tasa de paro, la situación laboral del grupo al que nos referimos es peor, ya que es el tanto por cien de las personas que se encuentran en paro pero que tienen capacidad como para desarrollar actividades laborales. Por lo que en esta tasa no se tiene en cuenta a la población inactiva.

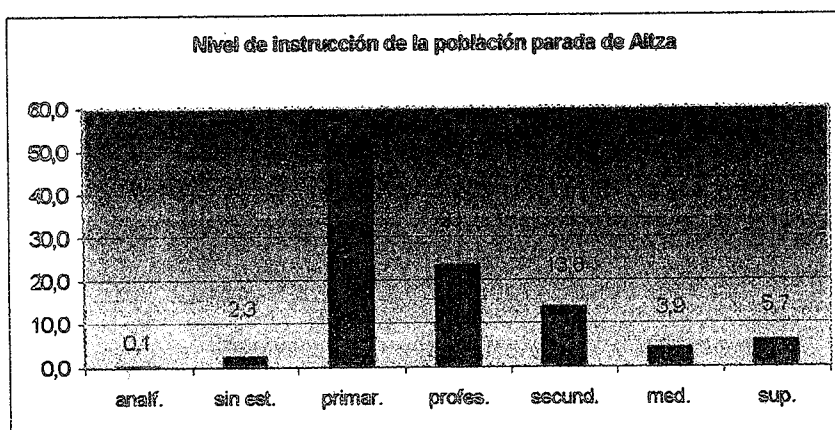
	HOMBRES	MUJERES	TOTAL
Altza	23,4%	37,4%	28,4%
San Sebastián-Donostia	19,6%	26,3%	22,5%

Esta tabla puede explicar cómo la tasa de paro de la población altxatarra es muy elevada, sobre todo respecto a San Sebastián-Donostia. Es llamativo el valor de dicha tasa principalmente entre las mujeres. Es una proporción muy alta, teniendo en cuenta tanto la de los hombres, como la de las mujeres donostiarras, que aunque también es importante, su diferencia es considerable.

De todas formas se considera importante indicar cómo esta tasa, puede que se presente con un margen de error considerable, dada la cantidad de personas, sobre todo mujeres, que supuestamente se encuentra en paro, en general existe una gran cantidad de empleo sumergido, por lo que no es computable desde las oficinas oficiales dada su ilegalidad, de esta forma se inflan las estadísticas, que pierden parte de su veracidad.

4.7.- Nivel de instrucción de la población parada

Una vez observadas las cifras que nos describen a la población ocupada de Altza y de San Sebastián-Donostia, se va a intentar dar a conocer el número mayor de datos posibles de la población parada del territorio de Altza:



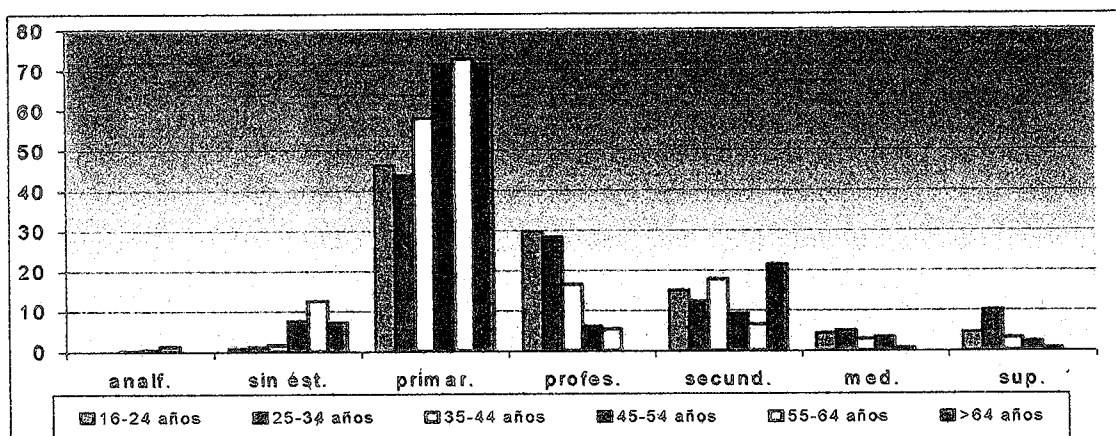
Lo que a primera vista llama más la atención es la proporción de población parada que tiene un nivel de estudios primarios, sobrepasando la mitad del total, por lo que nos encontramos con una población parada con un nivel de instrucción bajo. También son destacables las proporciones de estudios profesionales y secundarios, donde en la presente gráfica tienen fuerza.

A pesar de lo que podíamos predecir, la proporción menor se encuentra entre los analfabetos y los que no tienen ningún estudio; esta proporción es razonable dada la pequeña cantidad de personas que tienen esta característica, además es importante indicar que no hay datos suficientes como para certificar si estas personas se encuentran trabajando y si se encuentran trabajando en que tipo de empleo o si son inactivas.

4.8.- Población parada según edad y nivel de instrucción

Es interesante presentar de forma más específica los datos referentes a la edad de la población altzatarra relacionada con el nivel de instrucción o estudios que posee³.

	16-24 años		25-34 años		35-44 años		45-54 años		55-64 años		>64 años		TOTALES	
Analfabetos	0	0%	0	0%	1	0,2%	1	0,3%	2	1,3%	0	0%	4	0,1%
Sin estudios	8	0,8%	10	1,0%	8	1,6%	20	7,4%	19	12,6%	1	7,1%	66	2,3%
E. Primarios	446	46,2%	440	43,7%	297	58,0%	193	71,5%	110	72,8%	10	71,4%	1496	51,3%
E. Profesionales	285	29,5%	284	28,2%	84	16,4%	16	5,9%	8	5,3%	0	0,0%	677	23,2%
E. Secundarios	143	14,8%	124	12,3%	91	17,8%	25	9,3%	10	6,6%	3	21,4%	396	13,6%
E. Medios	41	4,2%	49	4,9%	15	2,9%	9	3,3%	1	0,7%	0	0,0%	115	3,9%
E. Superiores	42	4,4%	100	9,9%	16	3,1%	6	2,2%	1	0,7%	0	0,0%	165	5,7%
TOTALES	965	100%	1007	100%	512	100%	270	100%	151	100%	14	100%	2919	100%



³ Para poder entender los términos empleados, es importante indicar que son los mismos que se explican en el punto 4.4 (Titulación Académica alcanzada por la Población de 15 o más años).

Como ya se ha indicado anteriormente el nivel de estudios que más población parada reúne es el de estudios primarios y ahora se puede observar que la edad que más aglutina este sector es de 45 años en adelante.

La población analfabeta parada altxatarra tienen una edad comprendida entre los 45 y los 64 años. Es comprobable cómo a menor edad existe un mayor nivel de estudios de la población y viceversa, a mayor edad se da un menor nivel de estudios.

Esto puede ser debido a que hoy en día es obligatorio realizar estudios hasta los 16 años y antiguamente no se daba el caso. De esta forma se demuestra que las personas que tienen estudios bajos o no tienen estudios son de los grupos de edades superiores.

Con este último comentario finaliza el apartado referido a la Demografía, éstos son todos los datos que se han podido lograr en cuanto al presente tema, se ha tratado de presentar de la forma más objetiva posible, intentando no llegar a conclusiones precipitadas o preconcebidas con anterioridad.

5.- ECONOMÍA

5.1.- Población de Altza y de San Sebastián-Donostia en relación con la actividad.⁴

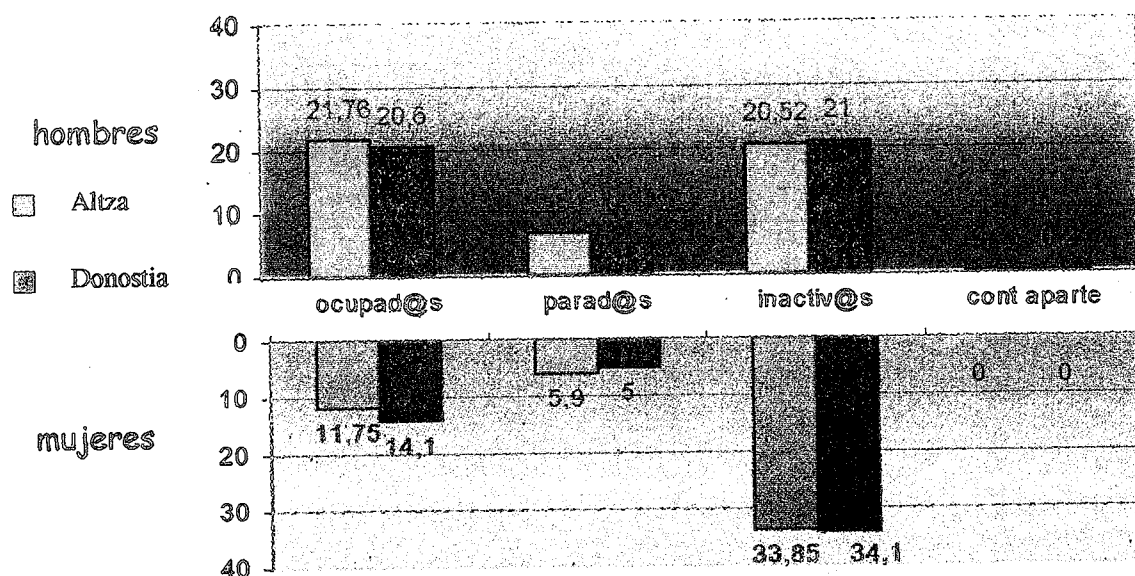
Antes de entrar en la descripción de los datos, hay que aclarar los términos a los que se va a referir. De ahí que cuando se habla de población ocupada se hace referencia a la población de 16 y más años que durante la semana en la que se realizó la recogida de datos se encontraba trabajando en un oficio, profesión o puesto de trabajo remunerado, o trabajando en la empresa de un familiar con el cual conviven sin remuneración o salario fijo.

⁴ La fuente en este apartado viene del informe sobre la Situación del Mercado de Trabajo en San Sebastián-Donostia 1998, elaborado por el Departamento de Empleo del Ayuntamiento de San Sebastián-Donostia.

Sin embargo, cuando se habla de la población parada se hace referencia a toda persona de 16 y más años que durante la semana de referencia no haya trabajado por alguno de los siguientes motivos: los que habiendo trabajado anteriormente no tenían empleo y buscaban un trabajo remunerado; las personas cuyo contrato de trabajo esté suspendido temporal o indefinidamente, que están disponibles para el empleo y buscan trabajo remunerado; los que habiendo trabajado en la semana de referencia por alguna de las situaciones enumeradas antes, no buscaban empleo en esa semana por enfermedad temporal o por haber logrado una colocación en la que van a comenzar a trabajar en una fecha posterior; las personas que no habiendo trabajado anteriormente buscan su primer empleo.

Cuando se hace referencia a la población inactiva se habla de los retirados, jubilados, pensionistas, rentistas, escolares o estudiantes, personas dedicadas a las labores del hogar, incapacitados permanentemente para el trabajo y otros inactivos como los menores no escolarizados o los opositores. Por último, la población contada aparte comprende a los varones que estaban cumpliendo el servicio militar.

		ALTZA		SAN SEBASTIÁN-DONOSTIA	
HOMBRES	Ocupados	5016	21,76%	36416	20,6%
	Parados	1531	6,64%	8887	5%
	Inactivos	4730	20,52%	37193	21%
	Cont. Aparte	78	0,33%	35	0,2%
	TOTALES	11355	49,25%	82881	46,8%
MUJERES	Ocupadas	2324	10,08%	24864	14,1%
	Paradas	1388	6,02%	8885	5%
	Inactivas	7978	34,61%	60278	34,1%
	Cont. Aparte	0	0	0	0
	TOTALES	11690	50,71%	9427	53,2%
TOTALES	Ocupad@s	7340	31,85%	61280	34,6%
	Parad@s	2919	12,66%	17772	10%
	Inactiv@s	12708	55,14%	97471	55,1%
	Cont. Aparte	78	0,33%	385	0,2%
	TOTALES	23045	100%	176908	100%



Una vez explicados los términos y centrándonos en los datos sobre la población de Altza se aprecia que entre los ocupados hay una notable diferencia entre los hombres y las mujeres habiendo mas proporción entre los primeros. Ocurre lo mismo en San Sebastián-Donostia, pero la diferencia entre ambas proporciones es menor.

Sin embargo, en el grupo de los parados también es mayor el número de hombres, aunque con muy poca diferencia respecto a las mujeres, menos de un 1%. Es en el grupo de inactivos donde más diferencias se pueden encontrar. Hay más mujeres que hombres que entran en este grupo (con una diferencia de 13,33%). La proporción de mujeres inactivas, supera así, casi en el doble al de ocupadas y paradas. No ocurre lo mismo entre los hombres cuando la proporción de inactivos es casi igual, incluso menor, al de ocupados.

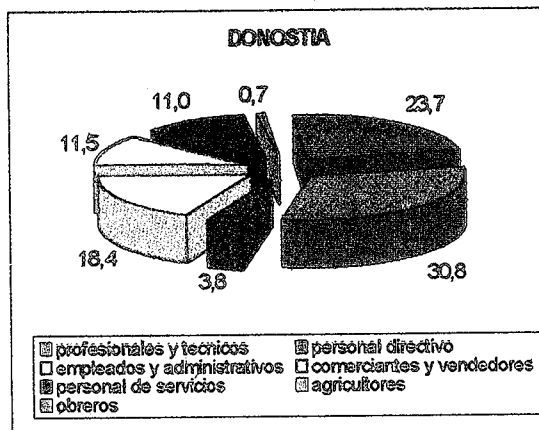
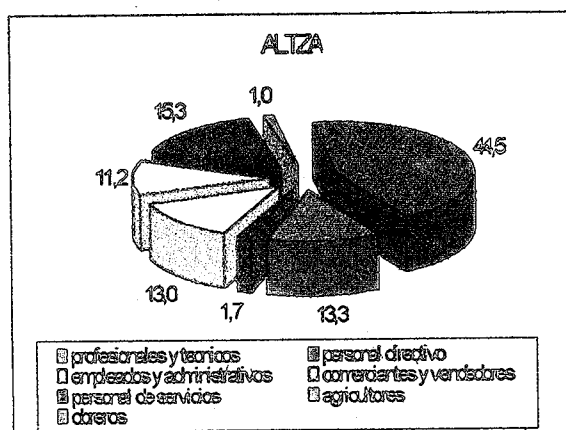
De esta forma una vez vistos y comparados los datos se podría indicar que el dato que más llama la atención es el referente al número de inactivos; considerando que la comunidad de Altza es joven, existen muchos escolares y población estudianta. A su vez un grupo muy importante de las mujeres de Altza se dedican a las labores del hogar, por lo que se les considera dentro del grupo de inactivas.

Además existe un índice importante de población que vive de la economía sumergida, por lo que es un dato que en cierta medida no es del todo fiable, ya que se trabaja de forma no reglada y no controlable. A pesar de ser una población joven, Altza cuenta con un número importante de jubilados, pensionistas... que por definición también se les considera dentro del grupo de inactivos.

5.2.- Población ocupada en función del sector económico

Para poder descubrir a qué sector económico se dedica la población ocupada de Altza se presenta a continuación la siguiente gráfica dividida en cuatro sectores:

	ALTZA		SAN SEBASTIAN-DONOSTIA	
Agricultura	136	1,9%	698	1,1%
Industria	1948	26,5%	12011	19,6%
Construcción	774	10,5%	3101	5,1%
Servicios	4402	60,0%	45470	74,2%
TOTAL	7340	99%	61280	100%



Comparando la población de ambos territorios es interesante observar como el orden de actividad es el mismo: servicio, industria, construcción y agricultura. Como se puede ver es el sector servicios el que mayor población engloba, pero es importante indicar como engloba diferentes y amplias profesiones, en cambio el resto de las actividades son muy específicas y determinadas.

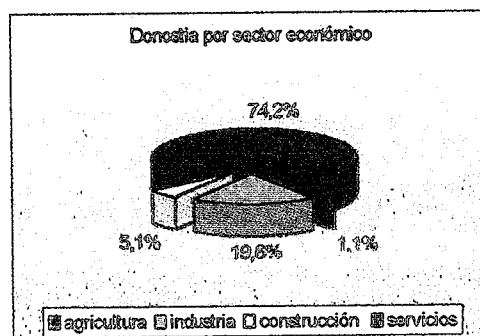
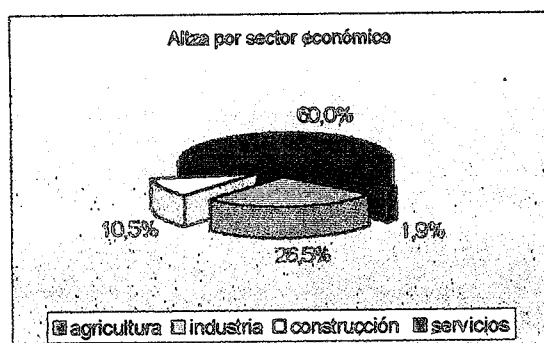
A pesar de que el orden coincide, es reseñable que el sector servicios cuenta con mayor población en San Sebastián-Donostia, pero se puede observar que las otras actividades tienen más fuerza en Altza, llegando a doblar al índice donostiarra en el caso de la construcción.

Por último, comentar como la agricultura todavía tiene hoy en día un papel muy importante en la población de Altza dado que el casi 20% de la población activa de San Sebastián-Donostia que se dedica a la agricultura es de Altza.

5.3.- Población ocupada en función de la profesión

Además de tener en cuenta el sector de actividad de la población activa, puede ser interesante conocer las profesiones de todas estas personas.

	ALTZA		SAN SEBASTIÁN-DONOSTIA	
Profesionales y técnicos	973	13,3%	18883	30,8%
Personal directivo	123	1,7%	2351	3,8%
Empleados y administrativos	954	13,0%	11275	18,4%
Comerciantes y vendedores	824	11,2%	7086	11,5%
Personal de servicios	1126	15,3%	6765	11,0%
Agricultores	71	1,0%	423	0,7%
Obreros	3269	44,5%	14517	23,7%
TOTAL	7340	100%	61280	100%



En general tanto en San Sebastián-Donostia como en Altza las profesiones a las que se dedica su población está muy repartida, principalmente se puede observar entre la población de San Sebastián-Donostia. En Altza estos índices están también muy repartidos, pero en menor proporción, ya que hay algunas profesiones que abarcan más del 76,1% (profesionales y técnicos+empleados y administrativos+personal de servicios+obreros), por ejemplo únicamente con el baremo de las personas que se consideran obreras se podría hablar del 44,5% de la población ocupada altzatarra.

De todas formas, es curioso observar, cómo el personal directivo de San Sebastián-Donostia puede ser considerado como bajo, así en Altza esta proporción es todavía menor, llegando únicamente a la mitad de dicha cifra.

No se han logrado datos más específicos en cuanto a la situación económica de la población altzatarra, son datos muy generales, pero pueden ofrecer la suficiente información como para poder conocer la situación de la comunidad sobre su economía.

CONSIDERACIONES FINALES

Después de haber finalizado la exposición o presentación de esta primera parte de la Monografía se ha podido llegar a diversas conclusiones, incluso se han podido plantear algunas hipótesis, que después de haber conocido y haber profundizado en este barrio es inevitable formularlas, dada su evidencia.

En primer lugar es importante indicar que hasta la elaboración de la Guía de Recursos de la comunidad de Altza las personas responsables de la búsqueda de toda la información tenían un vago conocimiento del propio barrio, pero después de seis meses de trabajo con y para el barrio casi podría decirse que las técnicas se sienten como una parte de este gran entramado social que es Altza. A continuación se van a intentar explicar algunas de las conclusiones a las que se han llegado después de la elaboración de esta parte, siempre observando a la población y a su barrio de la forma más objetiva posible.

Como ya se ha podido observar a lo largo de toda esta parte, todas las incidencias, así como características, incluso posibles comportamientos de la población pueden ser consecuencias directas de la historia y a su vez circunstancias del propio barrio. Se ha indicado anteriormente, pero nunca está de más recalcar algunas cosas, Altza hasta no hace muchos años fue un pueblo y como tal tenía unas características y condiciones determinadas y todas ellas han influido en gran medida en todo lo que posiblemente hoy ocurre en el barrio, así como en el sentimiento de esta comunidad.

La población se considera altzatarra sobre todo, pero surgen diferencias históricas en cuanto a su delimitación geográfica, esta deducción es observable en algunos de los documentos históricos que se han podido estudiar; de todas formas es una delimitación que a lo largo de los años, debido principalmente a la anexión a Donostia queda en entredicho, pero parece ser que únicamente para los estudiosos altzatarra, dado que solicitando información y por lo tanto documentación en el Ayuntamiento todo lo ofrecido delimita claramente el territorio de Altza.

De todas formas, se ha podido llegar a la conclusión de que Altza es un barrio de difícil acceso y con una infraestructura incómoda; en primer lugar se ubica en lo alto de un monte por lo que para acceder a las diversas partes del barrio no queda más remedio que subir y bajar cuestas y/o escaleras; el acceso al barrio también es bastante precario, son accesos bastante

secundarios y no se encuentran en condiciones de acoger la gran cantidad de tráfico que diariamente recibe; finalmente y buscando algo positivo en cuanto al acceso al barrio hay que indicar que los medios de transporte públicos que acuden a Altza son muy buenos y variados.

A pesar de todo esto se ha podido observar como es un barrio con un volumen de población alto, pero esta población es muy joven, así que se podría suponer que la población altzatarra con el paso del tiempo, a pesar de la escasez de suelo, irá aumentando. De todas formas, parte de la población no conoce el barrio en el que vive, por lo que su sentimiento de pertenencia puede llegar a ser escaso, a pesar de todo esto dentro del propio barrio existen diferentes sub-barrios, donde verdaderamente se encuentra el sentimiento de pertenencia, los límites parecen encontrarse claramente delimitados.

Después de la presentación y estudio de todos estos datos, tablas, gráficas e hipótesis se puede deducir que toda la problemática que existe en esta comunidad puede estar ligada a la historia de esta antigua villa, hoy barrio.

Altza en los últimos 40-50 años ha tenido una gran historia industrial, para lo que ha necesitado un volumen de población muy importante para poder trabajar. Es muy común que en el momento de encontrar empleo, la gente abandone sus estudios y hace unas 4 o 5 décadas implicaba que la población careciese de estudios o el nivel de los mismos fuese muy bajo.

Otra consecuencia de la buena bonanza ha sido la necesidad de construcción de viviendas, por lo que concretamente este barrio ha sufrido en pocos años una masificación muy importante tanto a nivel poblacional como territorial. En poco tiempo todo ha quedado transformado y convertido en un caos urbanístico.

El apogeo industrial no ha durado hasta este fin de siglo, ha ido decayendo y consecuencia de esta situación ha sido el aumento de la tasa de paro; la situación es todavía más desfavorecedora si se tiene en cuenta que la población sigue teniendo principalmente estudios primarios (nivel bajo). En este momento se podría hacer una pequeña diferenciación dado que la tasa de paro es bastante amplia, las posibles causas son diferentes dependiendo de la edad.

Es ahora cuando surge una problemática además de social económica, que aunque parezca un cliché, un prototipo son unas situaciones comunes a la mayor parte de la población, parte de la población de los barrios periféricos de la capital donostiarra (Martutene, Loyola, Intxaurrenondo, Bidebieta).

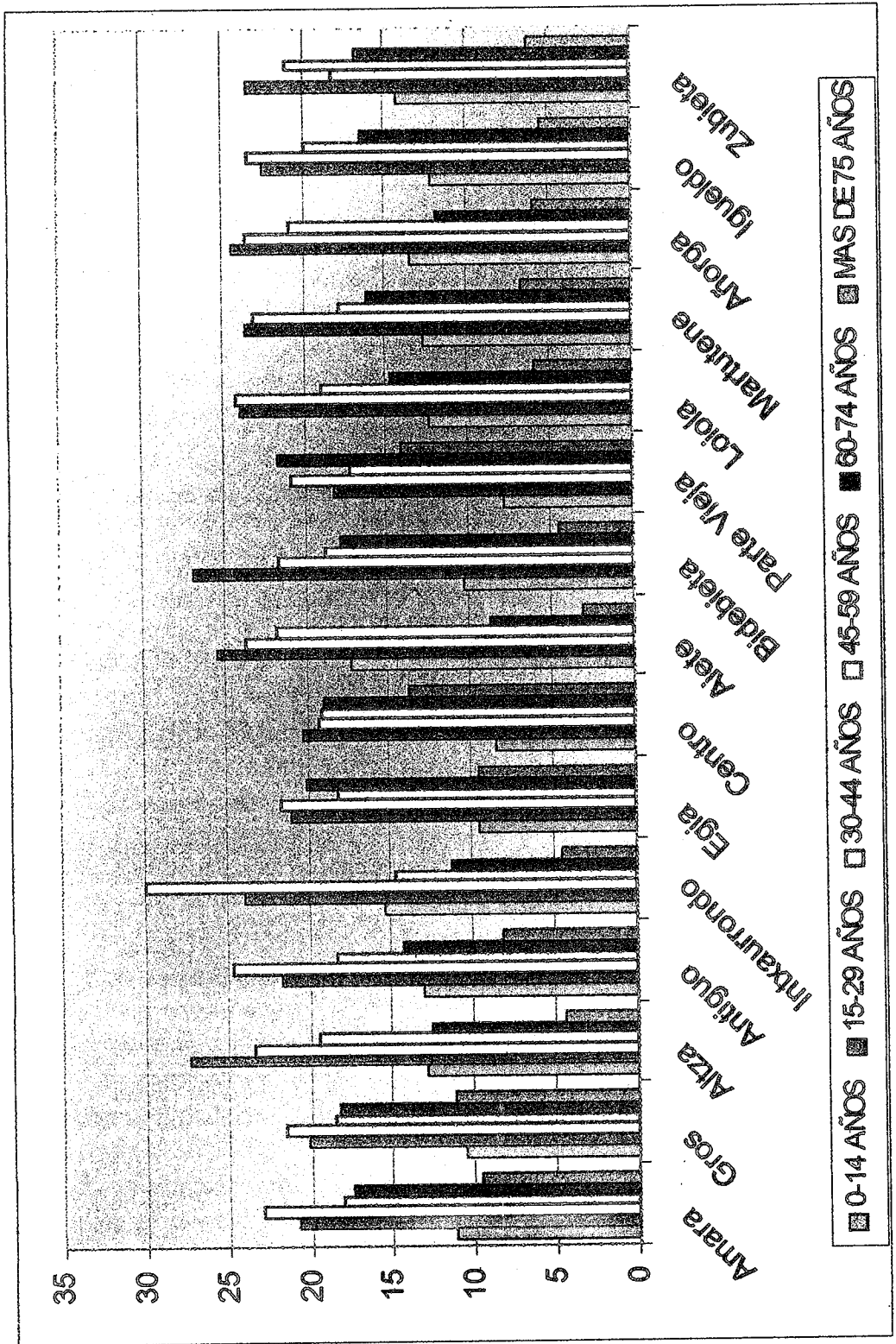
Para concluir, sólo resta comentar que se han encontrado dificultades a la hora del acceso a la información, principalmente por su escasez, dado que era un estudio muy estratificado.

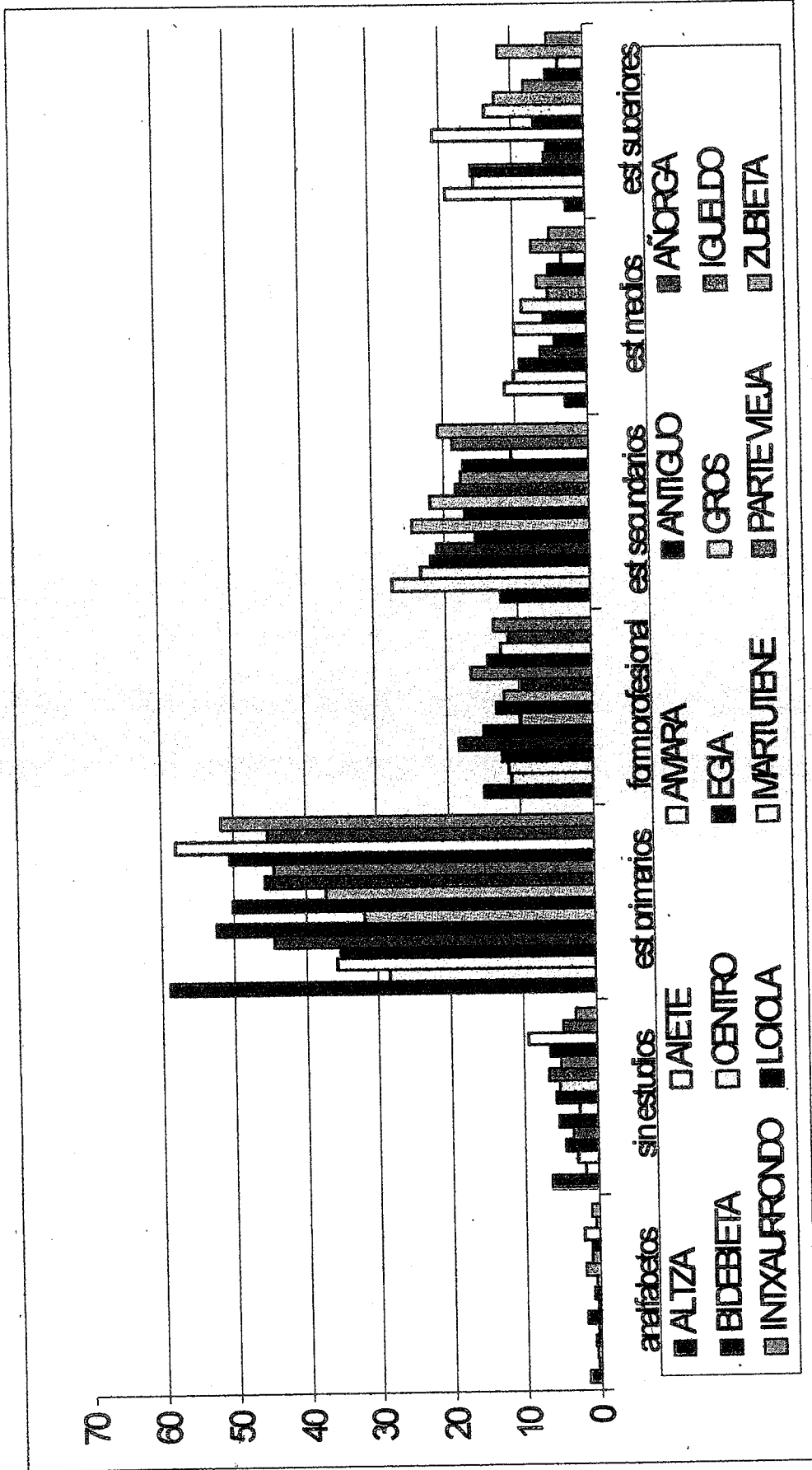
Se espera haber cumplido con las expectativas que en un primer momento se propusieron, finalmente este es el resultado tan esperado desde hace seis meses, sin más se agradece la colaboración de todas aquellas personas que a nivel personal o en nombre de instituciones y agrupaciones ha participado y nos han ofrecido toda la ayuda posible.

ANEXO I.

POBLACIÓN DE SAN SEBASTIÁN-DONOSTIA POR BARRIOS Y GRUPOS DE EDAD

	0-14 AÑOS		15-29 AÑOS		30-44 AÑOS		45-59 AÑOS		60-74 AÑOS		+ 75 AÑOS		totales	
AMARA	3889	11,20%	7176	20,67%	7967	22,95%	6286	18,11%	6070	17,49%	3325	9,58%	34713	100%
GROS	2627	10,55%	4987	20,03%	5357	21,51%	4611	18,52%	4530	18,19%	2788	11,20%	24900	100%
ALTZA	2958	12,90%	6247	27,25%	5377	23,46%	4447	19,40%	2880	12,56%	1014	4,42%	22923	100%
ANTIGUO	2239	12,98%	3730	21,63%	4238	24,58%	3178	18,43%	2456	14,24%	1404	8,14%	17245	100%
INTXAURRONDO	2618	15,44%	4044	23,86%	5094	30,05%	2505	14,78%	1916	11,30%	774	4,57%	16951	100%
EGIA	1386	9,51%	3066	21,04%	3150	21,62%	2663	18,27%	2920	20,04%	1387	9,52%	14572	100%
CENTRO	979	8,55%	2322	20,29%	2205	19,26%	2191	19,14%	2174	18,99%	1575	13,76%	11446	100%
AIETE	1634	17,25%	2403	25,37%	2247	23,72%	2064	21,79%	832	8,78%	292	3,08%	9472	100%
BIDEBIETA	828	10,34%	2143	26,77%	1733	21,65%	1509	18,85%	1432	17,89%	361	4,51%	8006	100%
PARTE VIEJA	477	7,77%	1122	18,28%	1280	20,85%	1063	17,32%	1326	21,60%	870	14,17%	6138	100%
LOIOLA	604	12,37%	1164	23,85%	1177	24,11%	926	18,97%	721	14,77%	289	5,92%	4881	100%
MARTUTENE	299	12,72%	554	23,57%	542	23,06%	419	17,83%	379	16,13%	157	6,68%	2350	100%
AÑORGA	305	13,42%	552	24,29%	534	23,49%	476	20,94%	270	11,88%	136	5,98%	2273	100%
IGUELDO	102	12,30%	186	22,44%	194	23,40%	165	19,90%	137	16,53%	45	5,43%	829	100%
ZUBIETA	30	14,35%	49	23,44%	38	18,18%	4	21,05%	35	16,75%	13	6,22%	209	100%
TOTALES	20975	11,86%	39745	22,47%	41133	23,25%	32547	18,40%	28078	15,87%	14430	8,16%	176908	100%





ANEXO II.

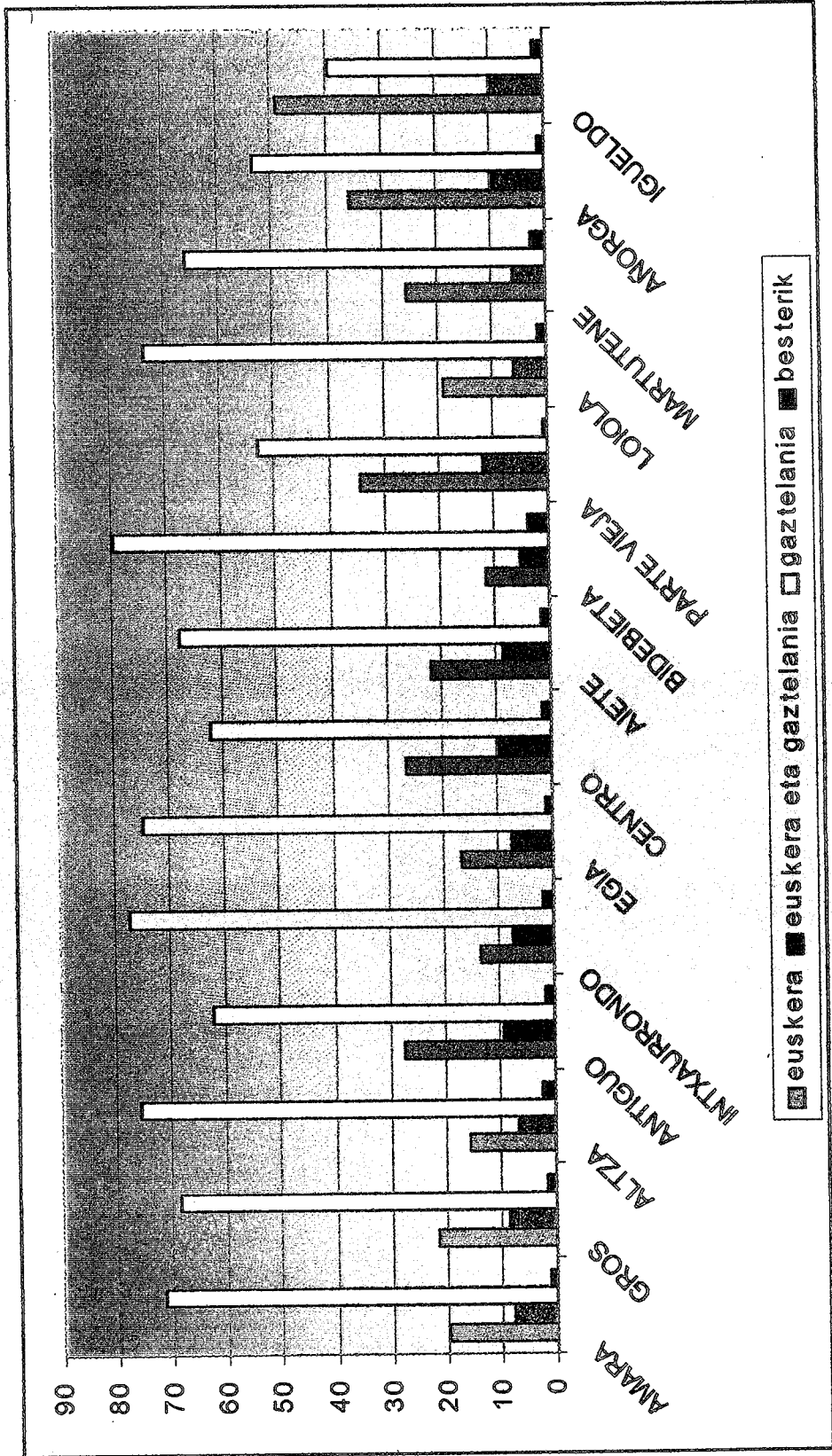
POBLACIÓN DE SAN SEBASTIÁN-DONOSTIA POR BARRIOS Y NIVEL DE INSTRUCCIÓN

	Analfabetos		Sin estudios		Est primarios		Form. profesional		Est secundarios		Est medios		Est superiores		Totales	
		%		%		%		%		%		%		%		%
PARTE VIEJA	33	0,59%	255	4,57%	2523	45,24%	641	11,49%	1048	18,79%	419	7,51%	658	11,80%	5577	100%
CENTRO	32	0,31%	250	2,44%	3262	31,84%	1017	9,93%	2512	24,52%	1032	10,07%	2140	20,89%	10245	100%
AMARA	153	0,51%	869	2,89%	10786	35,84%	3497	11,62%	7047	23,42%	3092	10,27%	4651	15,45%	30095	100%
AIETE	22	0,29%	135	1,77%	21662	28,39%	863	11,33%	2083	27,35%	878	11,53%	1472	19,33%	7615	100%
ANTIGUO	97	0,67%	665	4,56%	5144	35,29%	1816	12,46%	3213	22,04%	1344	9,22%	2297	15,76%	14576	100%
IGUELDO	14	1,98%	47	6,64%	323	45,62%	68	9,60%	130	18,36%	38	5,37%	929	12,43%	708	100%
AÑORGA	7	0,36%	67	3,47%	857	44,43%	356	18,46%	409	21,20%	125	6,48%	108	5,60%	1929	100%
GROS	112	0,51%	1150	5,28%	8130	37,32%	2656	12,19%	4812	22,09%	1933	8,87%	2989	13,72%	21782	100%
EGIA	105	0,81%	734	5,67%	6493	50,19%	1718	13,28%	2218	17,14%	766	5,92%	903	6,98%	12937	100%
LOIOLA	42	1,01%	271	6,48%	2111	50,51%	596	14,26%	728	17,42%	214	5,12%	217	5,19%	4179	100%
MARTUTENE	43	2,15%	190	9,49%	1161	57,99%	252	12,59%	215	10,74%	69	3,45%	72	3,60%	2002	100%
INTXAURRONDO	142	1,02%	706	5,06%	6206	44,47%	2331	16,70%	2462	17,64%	954	6,84%	1155	8,28%	13956	100%
BIDERIETA	128	1,84%	369	5,29%	3659	52,48%	1044	14,97%	1102	15,81%	307	4,40%	363	5,21%	6972	100%
ALZA	306	1,58%	1244	6,44%	11367	58,84%	2190	15,06%	2381	12,33%	581	3,01%	528	2,73%	19317	100%
ZUBIETA	2	1,12%	5	2,81%	92	51,69%	24	13,48%	37	20,79%	9	5,06%	9	5,06%	178	100%

ANEXO III.-

POBLACIÓN DE SAN SEBASTIÁN-DONOSTIA POR BARRIOS Y POR LENGUA HABLADA

	euskera	euskera eta gaztelania	gaztelania	besteirik	biztanleria
AMARA	19,55%	7,70%	71,50%	1,20%	100%
GROS	21,40%	8,30%	68,65%	1,65%	100%
ALTZA	15,50%	6,50%	75,75%	2,25%	100%
ANTIGUO	27,35%	9,05%	62,30%	1,35%	100%
INTXAURRONDO	13,4%	7,3%	77,3%	2%	100%
EGIA	16,6%	7,4%	74,8%	1,2%	100%
CENTRO	26,45%	9,5%	62,4%	1,65%	100%
AIETE	21,9%	8,5%	68%	1,5%	100%
BIDEBIETA	11,4%	5%	79,8%	3,7%	100%
PARTE VIEJA	34,2%	11,7%	53,2%	0,9%	100%
LOIOLA	18,9%	5,8%	73,8%	1,5%	100%
MARTUTENE	25,4%	5,8%	66,2%	2,6%	100%
ANORGA	35,8%	9,7%	53,3%	1,2%	100%
IGELDO	49%	9,5%	39,6%	1,9%	100%



FUENTES CONSULTADAS

- ✓ "Casa Cultura Casares: un proyecto para Altza", Documento base. Amaia Almirall. San Sebastián-Donostia, 1995.
- ✓ "Datos estadísticos de la comunidad autónoma del País Vasco", Eustat. San Sebastián-Donostia, 1996.
- ✓ "Estibaus", Altzako Historia Mintegia, Noviembre 2000.
- ✓ "Estudio sobre Altza", Escuela Universitaria de Trabajo Social de San Sebastián-Donostia, San Sebastián-Donostia, 1994.
- ✓ "Estudio sobre Herrera", Escuela Universitaria de Trabajo Social de San Sebastián-Donostia, San Sebastián-Donostia, 1994.
- ✓ "Explotación de datos sobre la ciudad de Donostia", Ayuntamiento de San Sebastián-Donostia, 1996.
- ✓ "Hautsa Kenduz I", Altzako Historia Mintegia, Ed. Donostia Kultura, Altza, 1988.
- ✓ "Hautsa Kenduz II", Altzako Historia Mintegia, Ed. Donostia Kultura, Altza, 1994.
- ✓ "Hautsa Kenduz III", Altzako Historia Mintegia, Ed. Donostia Kultura, Altza, 1996.
- ✓ "Hautsa Kenduz IV", Altzako Historia Mintegia, Ed. Donostia Kultura, Altza, 1998.
- ✓ "Hautsa Kenduz V", Altzako Historia Mintegia, Ed. Donostia Kultura, Altza, 1999.
- ✓ "Padrón de San Sebastián-Donostia. 1996", Ayuntamiento de San Sebastián-Donostia, 1996.
- ✓ "San Sebastián y su área periférica", Tomo II, Javier Gómez Piñeiro. Ed. Caja de Ahorros Provincial de Guipúzcoa, 1982.