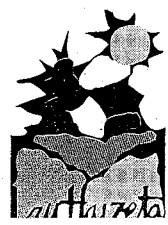


Lau

Haizeta

P A R K E A



V

amos a recuperar ese pulmón verde maravilloso llamado Lau Haizeta. Y lo haremos con el apoyo económico de las distintas Instituciones, atendiendo las peticiones de los vecinos de los barrios situados en el entorno del Parque. Es toda una apuesta, liderada por la Coordinadora Lau Haizeta, que ordenará los usos autorizados, posibilitará el ocio y el disfrute de la naturaleza y supondrá el contrapunto al equipamiento comercial de Garbera, actividad creadora de empleo en favor de los ciudadanos de Alza, Intxaurren y Martutene. Nuestro pulmón verde es, también ahora, una zona de paseo y marcha suave que intentamos facilitar por medio de sencillos itinerarios que nos dirijan hacia el caserío, el fuerte, la regata o el dolmen. Les invito a las exposiciones que hemos organizado y a respirar el aire verde de Lau Haizeta.

L

au Haizeta izeneko birika berde zoragarri hori berreskuratzera goaz. Eta erakunde desberdinen diru-laguntzarekin egingo dugu hori, Parkearen inguruan dauden bost auzoen eskakizunei kasu eginez. Apustu oso bat da, Lau Haizeta Koordinadoraren gidaritzapean, honek ordenatuko baititu baimendutako erabilerak, eta berak jarriko ere aisialaz eta naturaz gozatze-ko bideak, eta Garberako ekipamendu komertzialaren, hots, Altza, Intxaurren eta Martuteneko bizilagunentzat iharduera enplegu-sortzaila izango denaren, kontrapuntua suposatuko du. Gure birika berdea, paseatzeko eta mar-txa arinetarako zona da orain ere, eta baserrira, gotorlekura, erre-kara edo trikuharrira eramango gaituen ibilbide xume batzuk proposatzen ditugu. Gonbidatuak zaudete antolatu ditugun erakusketetara eta Lau Haizetako aire berdea arnastera.



ODÓN ELORZA
Donostiako Alkatea
Alcalde de Donostia-San Sebastián

EL PARQUE DE LAU HAIZETA



El Parque de Lau Haizeta se encuentra enclavado al este de la comarca de Do-

nostia-San Sebastián. Su extensión es de 6,5 millones de metros cuadrados, ocupando terrenos que pertenecen a los municipios de Astigarraga, Donostia-San Sebastián y Rentería.

El proyecto del Parque responde a la demanda ciudadana, a través de la Coordinadora de Lau Haizeta, e intenta resolver la carencia de espacios

abiertos donde desarrollar actividades lúdicas; de ocio, pedagógicas y deportivas.

El Parque se extiende al sur de la variante de Donostia-San Sebastián, desde Cristina-Enea y el río Urumea al oeste, hasta Zamalbide al este, sobre las lomas de Ametzagaina, San Marcos y Txoritokieta. En su perímetro inmediato residen cerca de 100.000 habitantes.



Menhir de Txoritokieta / Txoritokieta menhira

LAU HAIZETA PARKEA



Lau Haizeta Parkea Donostiako eskualdearen ekialdean dago. 6,5 milioi me-

tro karratuko zabalera du, Astigarraga, Donostia eta Errenterriako udaletako lur sailak hartzen dituelarik.

Parkeari loturiko egitasmoak hiritar eskaera asetu nahi du Lau

Haizeta Koordinakundearen bitartez, kirol ekintza, aktibitate ludiko, aisi zein pedagogikoak bilakatzeko gune ire-

kien gabezia konpondu nahiean.

Parkea Donostiako bariantearen hegoaldean kokatzen da, Cristina-Eneatik Urumea ibaiak mendebalera garamatzala, Zamalbideraino ekialdetik, Ametzagaina, San Marcos eta Txoritokieta mendilepo gainean.

Parkearen hurbileko perimetroan 100.000 biztanle inguru bizi dira.

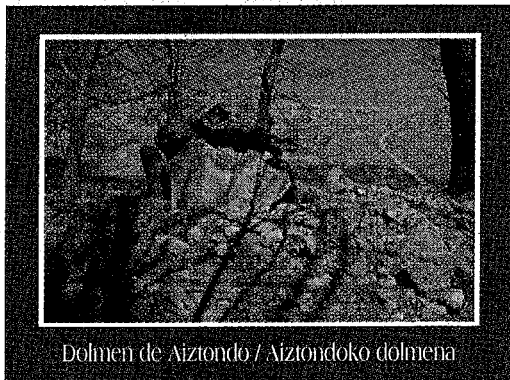
Los OBJETIVOS



El proyecto del Parque de Lau Haizeta pretende proteger el ecosistema de la zona al mismo tiempo que desarrolla y ordena el área delimitada. Entre los objetivos planteados destacan principalmente el cierre y recuperación de las canteras en un plazo de seis años; la reforestación de las zonas más desarboladas; la creación de bidegorris, caminos peatonales, itinerarios de paseo y recorridos histórico-culturales que aprovechen la arquitectura presente ya en el Parque –fuertes, caseríos y monumentos megalíticos–; la creación de una escuela de naturaleza, salas de conferencias y exposiciones, museo y un parque de energías alternativas; y la preservación y potenciación de los caseríos, actualmente sometidos a una intensa presión urbana.



Caserío de Txipres / Txipres baserria



Dolmen de Aiztondo / Aiztondoko dolmena



Camino a San Marcos / San Marcoserako kaminoa

HELBURUAK



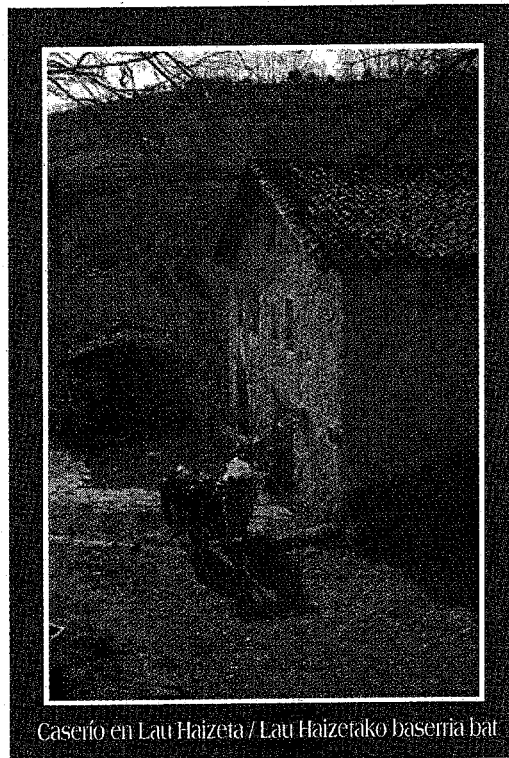
Lau Haizeta Parkearen egitasmoak zonaldeko ekosistema babestunahi du, aldi berean mugaturiko guneari ordenakuntza eta garapena emanaz. Ezarririko helburuen artean honakoak gailentzen dira: sei urteko epean harrobiak itxi eta berreskuratzea; desarbolatuen dauden zonaldeen ohianeztatzea; bidegorri, oinezkoen kamino, paseatzeko ibilbide nola kulturhistorikoak sortzea Parkeak egun duen arkitekturaz baliatuz, -gotorlekuak, baserriak eta momumentu megalitikoak-; nekazal eskola bat, hitzaldi nahiz erakusketa areto, museo eta energia alternatiboen parke bat sortzea; eta baserriak zaindu eta bulztatzea, gaur egun hiriaren aldetik presio bortitza jasan behar baitute.

EL PROCESO OFICIAL DEL PARQUE



El proceso para la creación del Parque de Lau Haizeta se inició en el año 91 con

la formación de la Coordinadora pro-Parque de Lau Haizeta. Esta iniciativa ciudadana logró que las instituciones (Gobierno Vasco, Diputación Foral de Gipuzkoa y ayuntamientos de Astigarraga, Donostia-San Sebastián y Rentería) asumieran la idea. A partir de este momento, las instituciones encargan el proyecto de ordenación del Parque. Este proyecto ha culminado con la aprobación del Plan Especial en los ayuntamientos de Astigarraga, Donostia-San Sebastián y Rentería, y con la creación de un órgano gestor –un consorcio con personalidad jurídica propia– que se encargará de desarrollar de forma integral el Parque, según las distintas fases que recoge el Plan Especial.



Caserío en Lau Haizeta / Lau Haizetako baserria bat



Cantera San Marcos / San Marcos harrobia

PARKEAREN PROZESU OFIZIALA



Lau Haizeta Parkea sortzeko prozesuari

91. urtean ekin zitzaion

Lau Haizeta Parkearen aldeko Koordinakundea osatuz. Instituzioek ideia bere gain har ze-

zaten saiatu zen hiritar ekimen hau (Eusko Jaurlaritzak, Gipuzkoako Foru Aldundia, eta Astigarraga, Donostia eta Errenteriako Udalak). Horrez gero, instituzioek Parkearen ordenakuntza proiektuaren eskaera egin zuten.

Egitasmo hau Astigarraga, Donostia eta Errenteriako udal onarturiko Plan Bereziarekin burutu da, eta erakunde gestore baten sorrarekin -berezko pertsonalitate juridikoa duen partzergo bat- zeina Parkea osorik bilakatzeaz

arduratuko den, Plan Bereziak bilduriko fase ezberdinen arabera.



RAKUSKETAK XPOSICIONES

ALTZA Casa de Cultura	del 22 al 28 de abril <i>del 22 al 28 de abril</i>	G1
RENTERIA Casa del Capitán	23 de abril <i>23 de abril</i>	G2
ASTIGARRAGA Casa de Cultura	del 25 de abril al 2 de mayo <i>del 25 de abril al 2 de mayo</i>	G3
PASAIA	del 28 de abril al 5 de mayo <i>del 28 de abril al 5 de mayo</i>	G1
LOIOLA Casa de Cultura	del 2 al 9 de mayo <i>del 2 al 9 de mayo</i>	G3
INTX NORTE Asociación de Vecinos	del 5 al 12 de mayo <i>del 5 al 12 de mayo</i>	G1
MARITENE Asociación de Vecinos	del 9 al 16 de mayo <i>del 9 al 16 de mayo</i>	G3
INTX SUR Asociación de Vecinos	del 12 al 22 de mayo <i>del 12 al 22 de mayo</i>	G1
IXOMIN Asociación de Vecinos	del 16 al 23 de mayo <i>del 16 al 23 de mayo</i>	G3

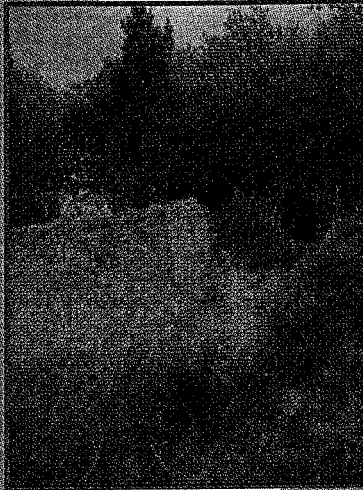


Donostiako Udala
Ayuntamiento de San Sebastián



A METZAGAINA

Situado entre Intxaurreondo y la vega del Urumea, ocupa una extensión de 45 hectáreas. El monte conserva aún una importante masa arbórea y soporta en su cima los viejos muros del fuerte más antiguo y con más historia del Parque, cuyas vistas lo convierten en un lugar privilegiado para establecer un área de estancia. También se pretende recuperar los edificios de Uba y Mercedes, así como crear una zona de juegos en la puerta de acceso, junto a Tunizetxea.

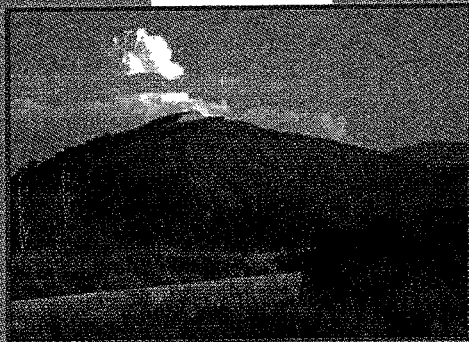


A METZAGAINA

Intxaurreondo eta Urumeako ibarraren artean kokatua, 45 hektareatako zabalera du. Mendiak oraindik ere zuhaitz multzo garantzitsu bat gordetzen du eta gailurak Parkean dauden gotorlekutatik historia luzeena eta antigualena duenaren onna zaharren pista paratzen du. Bertatik dakusagun bistak egonleku apropos eta pribilegiatu bihurtzen duelarik. Uba eta Mercedes edificzioak berreskuratzeaz gain, Tunizetxea alboan sarbideko artean jolasgune bat sortzeko asmoa ere bada.

SAN MARCOS

Con 60 hectáreas de superficie abarca la loma de San Marcos, incluidos el fuerte situado en la cumbre y las fortificaciones de Kutarro. El proyecto pretende recuperar las galerías, bóvedas y salas del fuerte para oficina de recepción, sala de exposiciones, museo, albergue, cafetería; una amplia oferta que podría ser utilizada por las escuelas del entorno; repoblar de arbolado las laderas; instalar un mirador en Kutarro, y recuperar la cantera de Artxipi.

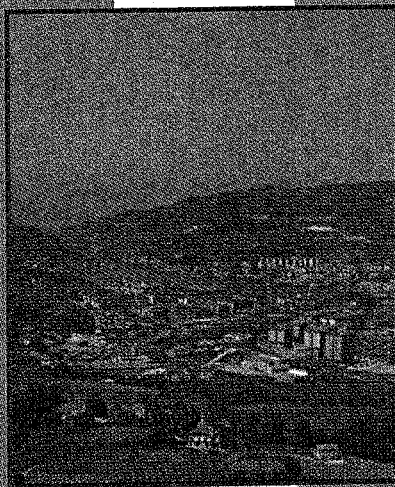


SAN MARCOS

60 hektareatako azalerak San Marcos mendilepoa biltzen du. Kutarroko gotorlekuak eta tontorrean kokatutako fortea bane. Egitasmoak galeriak, sabaiak eta forteko aretoak berreskuratzea du helburu, hareria bulego, erakusketa areto, museo, ostatu, kafetegi bihurtzeko, ingurutako eskolentzat erabilgarri izan daitekeen eskaintza zabalak honako hau: mendilepoko zuhaitzia homitzea, Kutarroko behatoki bat ezartzea, eta Artxipiko harrobia berreskuratzea.

LARRATXO

El proyecto pretende dignificar las 10 hectáreas de este módulo, eliminando las huertas piratas y limpiando el bosque. Los objetivos son crear una pequeña plaza de entrada junto a los túneles, acondicionar los caminos principales que ascienden hasta la carretera de Aliza, preparar un área de juegos y estancia en la isleta que forma el camino principal, recuperar el trazado de los antiguos caminos de la zona y afrontar diversas obras de jardinería y mobiliario.



LARRATXO

Egitasmok modulu honen 10 hektareak dimintzea du xede, berraz pirataak ezabatu eta basoa garbituz. Helburuen artean honakoak aipa genitzake: tunelen alboan plaza txiki bat eraikitzea, Alizako errepidera igoz diren camino nagusiak egokitzea, jolas eta atseden toki bat prestatzea camino nagusia osatzen duen irlolean, zonaldeko camino zaharren irizaketa berreskuratzea eta hainbat lorazainza eta mobleria obrari ekitea.

LAU HAIZETA

Este módulo se encuentra situado en el centro del Parque con más de 22 hectáreas. En él se concentrarán las actividades con mayor intensidad de uso, por ser el centro de acogida y núcleo de acceso a Lau Haizeta. La construcción de un edificio emblemático servirá para gestionar y ordenar los usos del Parque. Además, se incorporará una zona de aparcamiento, y un centro pedagógico de energías alternativas con placas solares, postes eólicos y turbinas de agua.

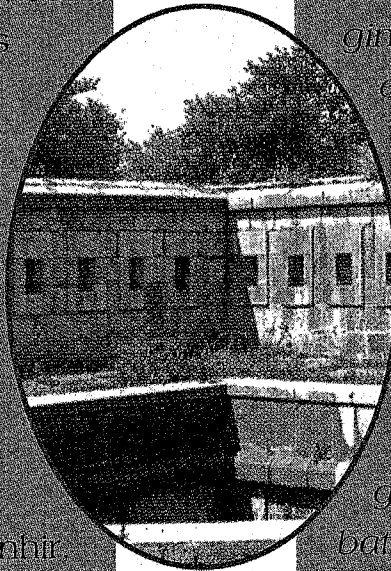


LAU HAIZETA

Modulu honek Parkearen erdialdea hartzen du, 22 hektareatik gora dituenek. Bertan bilduko dira ekintza erabilgarrienak. Lau Haizetarako sarbide eta babesgune izanagatik, Edifizio bereizgarri baten eraikitzeak Parkearen erabilera ezberdinak ordenatu eta gestioatzea erraztu du. Aparkamendurako toki bat ere izango da hainbat energia alternatiboen zentru pedagogiko bat, eguzki plakak, tanta eolikoak eta azelina dituenak.

XORITOKIETA

Este módulo de 58 hectáreas es la cima más escarpada del Parque. Las laderas del monte, dañadas por el impacto de las canteras, van a ser recuperadas y utilizadas como zonas recreativas, con rocódromos y anfiteatros. Aquí se encuentra también el fuerte de Txoritokieta, cuyas instalaciones podrán utilizarse como escuela de naturaleza y equipamiento diverso, y un menhir hacia el que se podrá habilitar un atractivo itinerario ya utilizado por los paseantes.

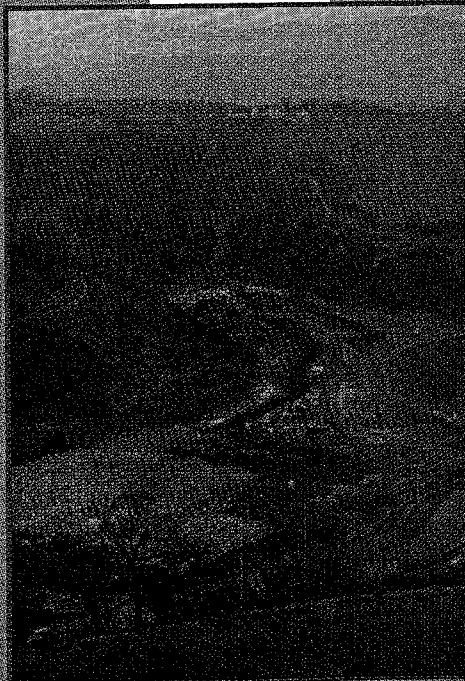


XORITOKIETA

58 hektareaz osatutako modulu hau Parkeko gailur malkortuena da. Mendilepo harrobien eraginez kalteak berreskuratuko dira, aisigune bihurtzeko rokodromo eta anfiteatroak eraikiz. Bertan dago halaber Txoritokieta gotorlekua, zemaen instalazioak nekazal eskolarenak, ekipamendu ezberdin gisa erabili ahal izango diren, eta baita menhir bat ere, haren inguruan ibilbide erakargarri bat gauzatu daitekeelarik, pasealarien zai-jada ezaguna dena.

VERTEDERO

El Vertedero de la Mancomunidad de San Marcos ocupa 25 hectáreas y en siete años estará totalmente recuperado para el Parque. A partir de entonces, su superficie se integrará en Lau Haizeta como zona de prados y pastizales y se establecerá una política de plantación de árboles. Dado el carácter de explanación escalonada, también puede convertirse en solarium para los habitantes más cercanos.



ZABORTEGIA

San Marcosko Mankomunitateko Zabortegeak 25 hektarea bete izen ditu eta zazpi urteren buruan Parkeak erabat berreskuratuko du. Aurrerantzean, Lau Haizetak Zabortege osoa belardi eta larre moduan bereganatuko du, eta zuhaitzen landaketa politika bat jartzeko da. Bere lauketa mailakotua dela medio, bizilagun hurbilenentzako solarium bihurtu daiteke, halaber.

TINERARIOS

BILBIDEAK



ITINERARIO DEL URUMEA

Itinerario casi circular que parte y finaliza en el límite oeste del Parque.

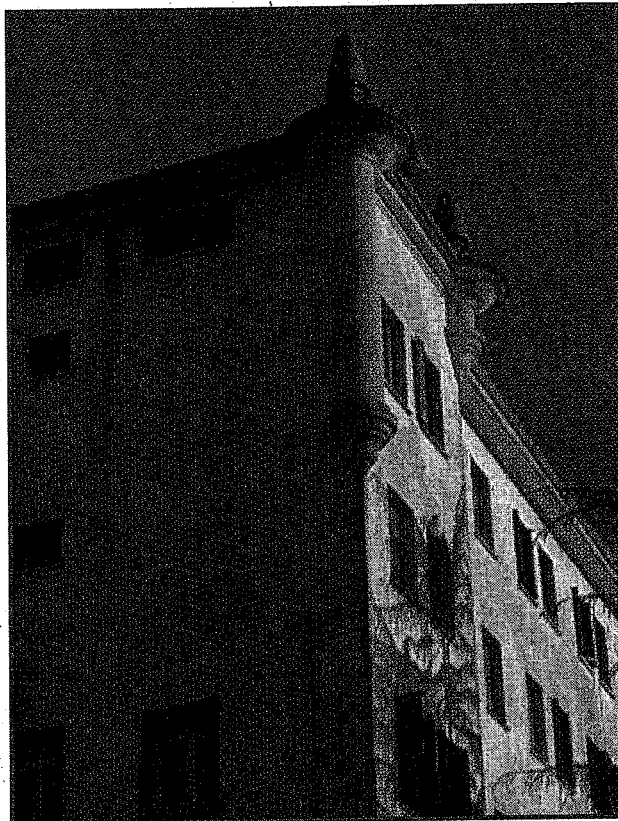
• Características

Desnivel: 75 m. Distancia: 4 km. Tiempo: 1 hora.

Caminos en buenas condiciones con numerosos trechos de pistas cementadas y carreteras asfaltadas. No existen pendientes excesivas.

• Puntos de Interés

Albergue-sanatorio de Uba, Ubegi baserria, bosque mixto de Ubegialdea y Landas de Torrua baserria.



URUMEAKO IBILBIDEA

Ia zirkularra den ibilbidea, Parkearen mendebaleko mugan amaitzen da.

Berezitasunak

Desnibela: 75 m. Distantzia: 4 km. Denbora: ordubete. Egoera oneko kaminoak, porlanduriko pista eta asfaltaturiko errepide ugari dituzten tarteak. Ez dago gehiegizko aldaparik.

Interesguneak

Ubako ostatu-osasundegia, Ubegi baserria, Ubegialdeako bitariko basoa eta Torruako Landak baserria.



ITINERARIO DE AMETZAGAINA

Sendero unidireccional que partiendo del núcleo urbano (barrio donostiarra de Egia) enlaza con uno de los vértices altitudinales del parque, el monte Ametzagaina.

• Características

Desnivel: 95 m. Distancia: 5 km. Tiempo: 1 hora y 40 minutos. Transcurre por caminos anchos y en su mayoría asfaltados. El tramo de ascensión al monte Ametzagaina, de dificultad moderada, se realiza atravesando una pista descarnada.

• Puntos de Interés

Txurkoene baserria, Monte Ametza-



AMETZAGAINAKO IBILBIDEA

Zuzenbide bakarreko bidezidorra, hirigunetik abiatuz (Egia donostiar auzotik), parkeko goi erpin batekin batzen dena, Ametzagaina mendiarekin.

Berezitasunak:

Desnibela: 95m. Distantzia: 5 km. Denbora: Ordubete eta 40 minutu. Kamino zabalak dira, gehienak asfaltatuak. Ametzagaina mendira igotzeko tarteak, zailtasun gutxikoa, aldai mehankoil bat zeharkatuz egiten da.

Interesguneak

Txurkoene baserria, Ametzagaina

gaina y Fuerte del Monte Ametzagaina.



ITINERARIO DE ANTONDEGI

Discurre entre los términos municipales de Astigarraga y Donostia (Martutene). Apenas reviste dificultad, pues aun encontrando algunas pendientes, éstas son de carácter suave

• Características

Desnivel: 73,9 m. Distancia: 4 km.

Tiempo: 1 hora.

• Puntos de Interés

Vistas panorámicas del entorno urbano y natural, robledal en la cantera de Buenaventura.



mendia eta Ametzagainako Mendiko Gotorlekua.



ANTONDEGIKO IBILBIDEA

Astigarra eta Donostia (Martutene) udaletako tartearak biltzen ditu. Zailtasu-

nik ez du ia; aldapa gutxi eta motelak.

Berezitasunak

Desnibela: 73,9 m. Distantzia: 4 km.

Denbora: Ordubete.

Interesguneak:

Hiri eta natur ingurunearen bista panorámikoak, Buenaventurako harrobiko hariztia.



ITINERARIO DE TXORITOKIETA

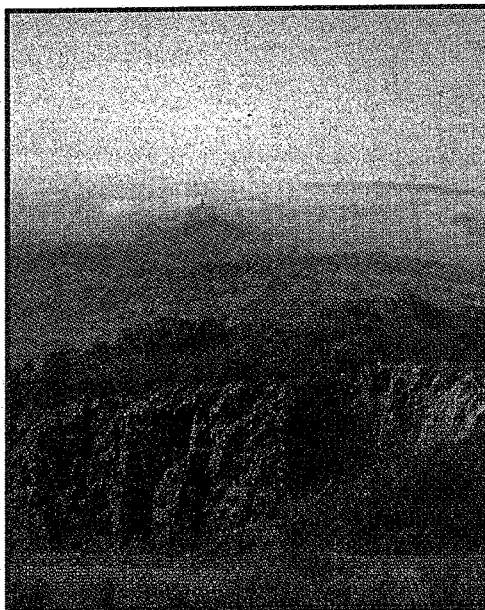
Conduce, por un lado, hacia los dos monumentos megalíticos del Parque y nos acerca, por otro, al Fuerte de Txoritokieta.

• Características

Desnivel: 142 m. Distancia: 5 km. Tiempo: 1 hora y media. Los caminos por los que transcurre son predominantemente senderos y pistas sin asfaltar.

• Puntos de Interés

Vistas panorámicas, dolmen de Aiztondo, menhir de Txoritokieta, Fuerte de Txoritokieta.



TXORITOKIETA-KO IBILBIDEA

Alde batetik, Parkeko bi monumentu megalitikoetara garamatza eta bestetik, Txoritokietako Gotorlekura.

Berezitasunak

Desnibela: 142 m. Distantzia: 5 km.

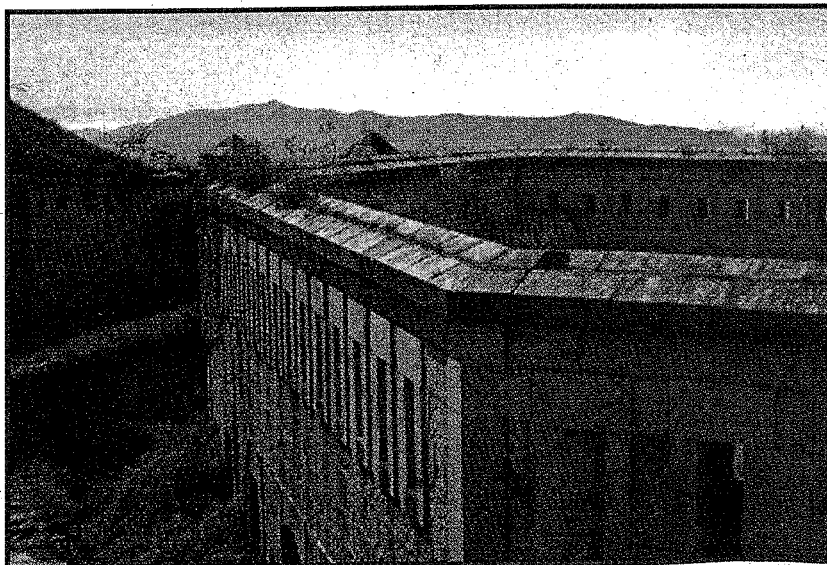
Denbora: Ordu t'erdi.

Kaminoak batipat bidezidorrek eta asfaltatu ga-

beko aldeiek osatzen dituzte.

Interesguneak

Bista panorámikoak, Aiztondoko dolmena, Txoritokieta-ko menhira. Txoritokieta-ko Gotorlekua.





ITINERARIO DE SAN MARCOS

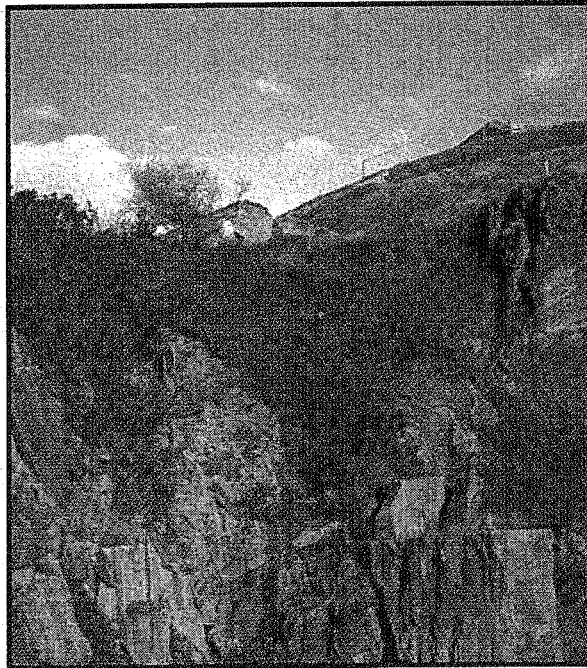
Transcurre por el término municipal de Rentería, y tiene como punto de referencia el Fuerte de San Marcos y diversos elementos de interés.

• Características

Desnivel: 255 m. Distancia: 8 km. Tiempo: 3 horas y media. Caminos en buenas condiciones, pistas asfaltadas y tramos de senderos muy estrechos.

• Puntos de Interés

Camino de caserío Gamon Berri a Tobar Txiki, caseríos Txirrita, Saraburu y Txipres, Saguape Erreka, Fuerte de San Marcos y Fuerte Kutarro.



SAN MARCOSKO IBILBIDEA

Errenteriako ingurunean kokatzen da, erreferentzi puntutzat San

Marcos Gotorlekua eta hainbat elementu interesgarri hartuz.

Berezitasunak

Desnibela: 255 m. Distantzia: 8 km. Denbora: 3 ordu erdi. Egoera oneko kaminoak, asfaltaturiko aldaiak eta oso bidezidor estuak tarteka.

Interesguneak

Gamon Berri baserri-tik Tobar Txikirako kaminoa, Txirrita, Saraburu eta Txipres

baserriak, Saguape Erreka, San Marcos Gotorlekua eta Kutarro Fortea.



ITINERARIO DE LOS FUERTES

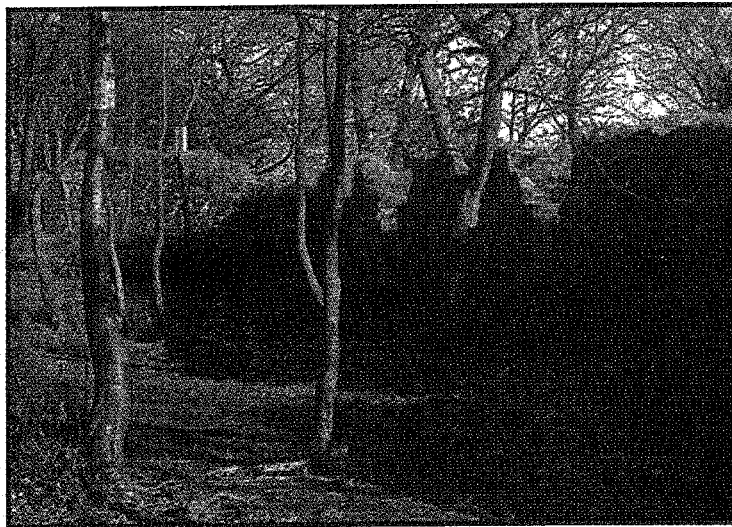
Forma un circuito cerrado uniendo los fuertes de San Marcos, Txoritokieta y Ametzagaina. Caminos anchos y frecuentados.

• Características

Desnivel: 300 m. Distancia: 15 km. Tiempo: 3 horas y media. Caminos en buenas condiciones, de variada fisonomía, con tramos de pendiente.

• Puntos de Interés

Los fuertes del Parque, los caseríos Parada y Txipres, robledal de la ladera sur de Txoritokieta y monolito de Txoritokieta.



GOTORLEKUEN IBILBIDEA

San Marcos, Txoritokieta eta Ametzagainako gotorlekuak uztartuz

zirkuito itxi bat osatzen da. Kamino zabalak eta usu erabiliak.

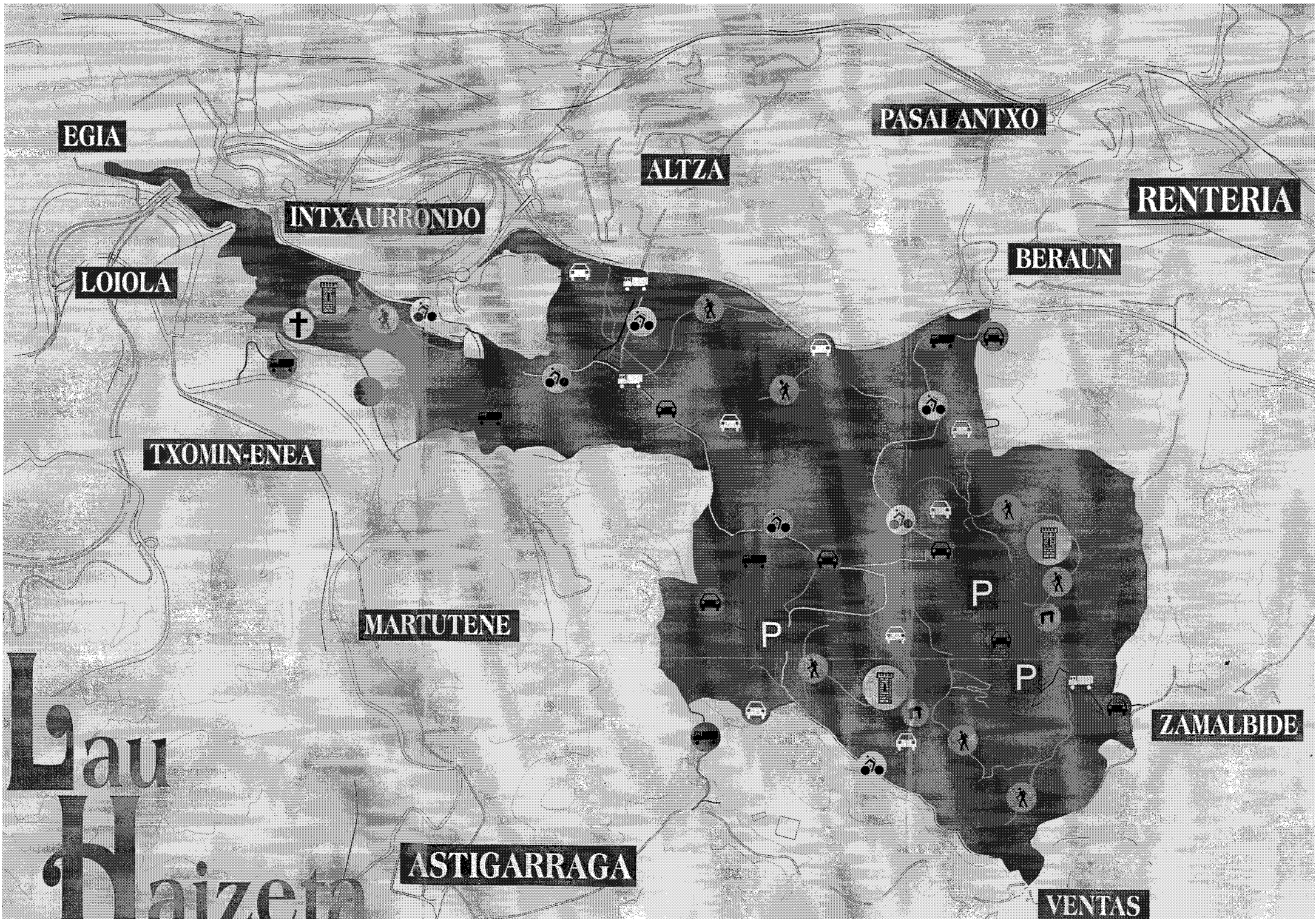
Berezitasunak

Desnibela: 300m. Distantzia: 15 km. Denbora: 3 ordu erdi. Egoera oneko kaminoak, itxura ezberdinekoak,

tarteka aldapatsuak.

Interesguneak

Parkeko gotorlekuak, Parada eta Txipres baserriak, Txoritokietako hego mendilepoko hariztia eta Txoritokietako monolitoa.



EGIA

PASAI ANTZO

ALTZA

RENTERIA

INTXAURRONDO

BERAUN

LOIOLA

TXOMIN-ENEA

MARTUTENE

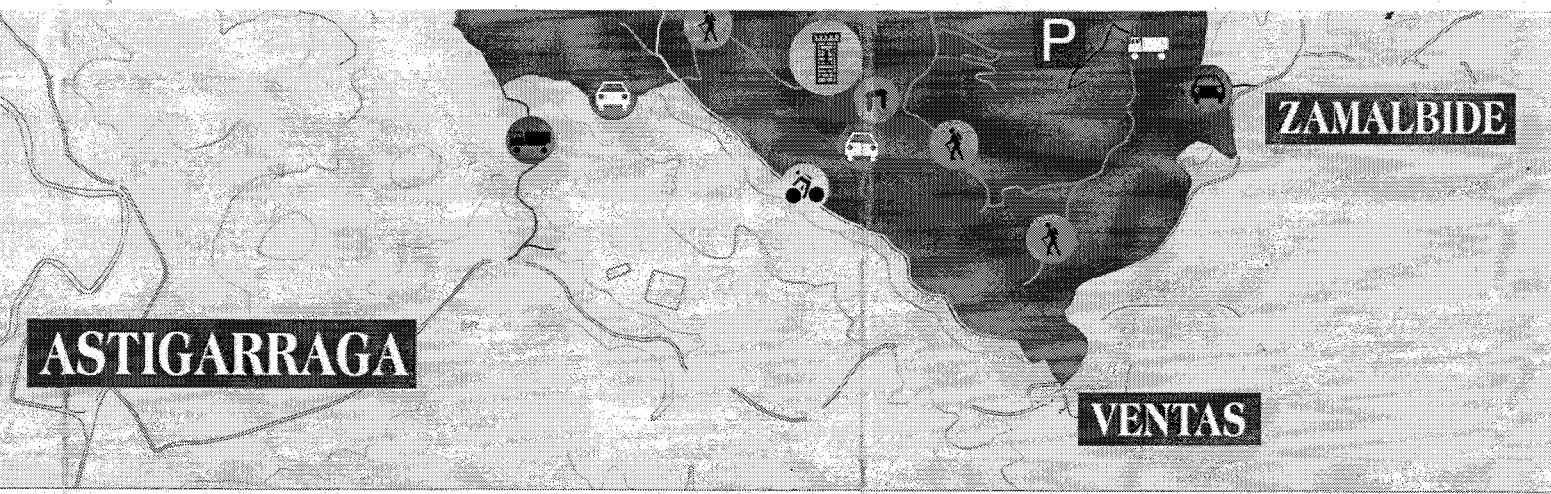
ZAMALBIDE

ASTIGARRAGA

VENTAS

**Lau
Maizeta**

Lau Haizeta



ASTIGARRAGA

ZAMALBIDE

VENTAS

LEGENDA · LEYENDA

-  SENDAK ETA BIDEAK
SENDEROS Y CAMINOS
-  BIDEGORRIAK
BIDEGORRI
-  TRAFIKO ASTUNA BAIMENDURIK
TRAFICO PESADO AUTORIZADO
-  TRAFIKO ASTUNA MUGATURIK
TRAFICO PESADO RESTRINGIDO
-  TRAFIKO ARINA BAIMENDURIK
TRAFICO LIGERO AUTORIZADO
-  TRAFIKO ARINA MUGATURIK
TRAFICO LIGERO RESTRINGIDO
-  PARKELEKUA
PARCAMIENTO
-  MONUMENTU MEGALITIKOAK ETA HARRESTIAK
MONUMENTOS MEGALITICOS Y FUERTES
-  BASAELIZA
ERMITA

TINERARIOS

BILBIDEAK

ITINERARIO DEL URUMEA
rario casi circular parte y finaliza en



URUMEAKO IBILBIDEA
la zirkularra den ibilbidea. Parkearen mendebaleko

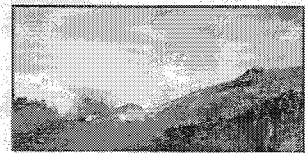
ITINERARIO DE ANTONDEGI
Discurre entre los términos municipales de Astigarraga y Donostia (Martutene). Apenas reviste dificultad, pues aun encontrando algunas pendientes, éstas son de carácter



ANTONDEGIKO IBILBIDEA
Astigarraga eta Donostia (Martutene) udalietako tartek biltzen ditu. Zailtasunik ez du ia; aldapa gutxi eta motelok

mendia eta Amerzagaineko Mendiko Goronlekua.

ITINERARIO DE SAN MARCOS
Transcurre por el término municipal de Rentería, y tiene como punto de referencia el Puente de San Marcos y diversos elementos de interés.
• **Características**
Desnivel: 255 m. Distancia: 8 km. Tiempo: 3 horas y media. Ca-



SAN MARCOSKO IBILBIDEA
Errenteriatoko ingururikatzen da, erreferentzi puntutzat Marcos Gorrie eta hainbat elementu interesgarri biltuz.
Berezitasunak
Desnibela: 255 m. Distantzia: 8 km. Denbora: 3 ord