

Otxoki Parke Berria (Lau Haizeta- Intxaurrondo)

Nuevo Parque de Otxoki (Lau Haizeta- Intxaurrondo)



Queridos vecinos:

El Parque de Otxoki, en Bustintxulo, junto a Intxaurrondo Sur, es un espacio olvidado que con el paso de los años y como consecuencia de la expansión urbana se había convertido en un área abandonada y sin aprovechamiento.

Para poner remedio a esta situación, el Ayuntamiento va a acometer este mismo mes de enero la urbanización general del Parque de Otxoki, con la recuperación de cincuenta mil metros cuadrados de espacio verde, en una operación que alcanza una inversión de 55 millones de pesetas.

Para el próximo verano, todos vamos a disfrutar de una zona verde, limpia, con caminos y juegos, de uso intensivo y diario, que responde a la demanda de la población por espacios libres de esparcimiento y recreo. Además, dará continuidad a un territorio verde que acerca el Parque de Lau Haizeta a los barrios donostiarros y al núcleo urbano de San Sebastián.



Auzokideok:

Otxoki Parkea, Bustintxulo mendealdean eta Hego Intxaurrondoren ondoan kokatutakoa, baztertutako tokia da, eta urteak joan ahala, hiria ren hedapenak eragindako presioaren ondorioz, batere zaindu gabeko gune andeatu bihurtu da.

Parkearen urbanizazio orokorrari ekingo dio aurki Udalak, aurtengo urtarilan bertan. Berrogeita hamar mila metro karratuko berdegunea berreskuratuko eta antolatamenduan sartuko dira, eta horretarako berrogeita hamabost milioi pezeta inbertituko dira.

Hurrengo udarako, denok izango dugu jolaserako eta dibertsiorako atsedeneku berde eta garbi bat, egunero erabili ahal izango duguna. Herritarrek aisialdirako eta atsedenerako gune irekiak eskatzen dituzte eta eskaera horri erantzutera dator, hain zuzen, parke hau. Bestalde, hiri-landako eremu berde bati jarraipena emango dio. Lau Haizeta parkea inguruko auzoetara eta Donostiako hirigunera hurbiltzen duenari.

Oskón Eitorza

Donostiako alkatea

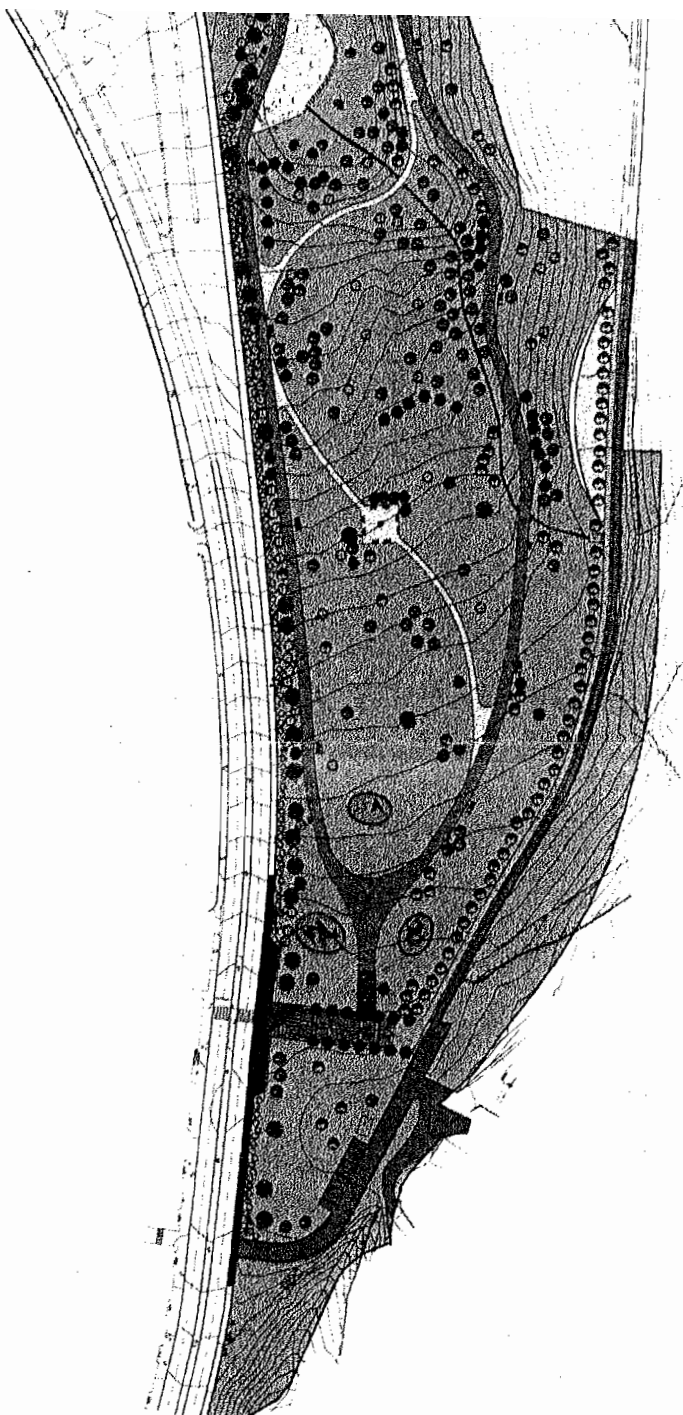
Alcalde de Donostia-San Sebastián



Donostiako Udala
Ayuntamiento de San Sebastián



Donostiako Udala
Ayuntamiento de San Sebastián

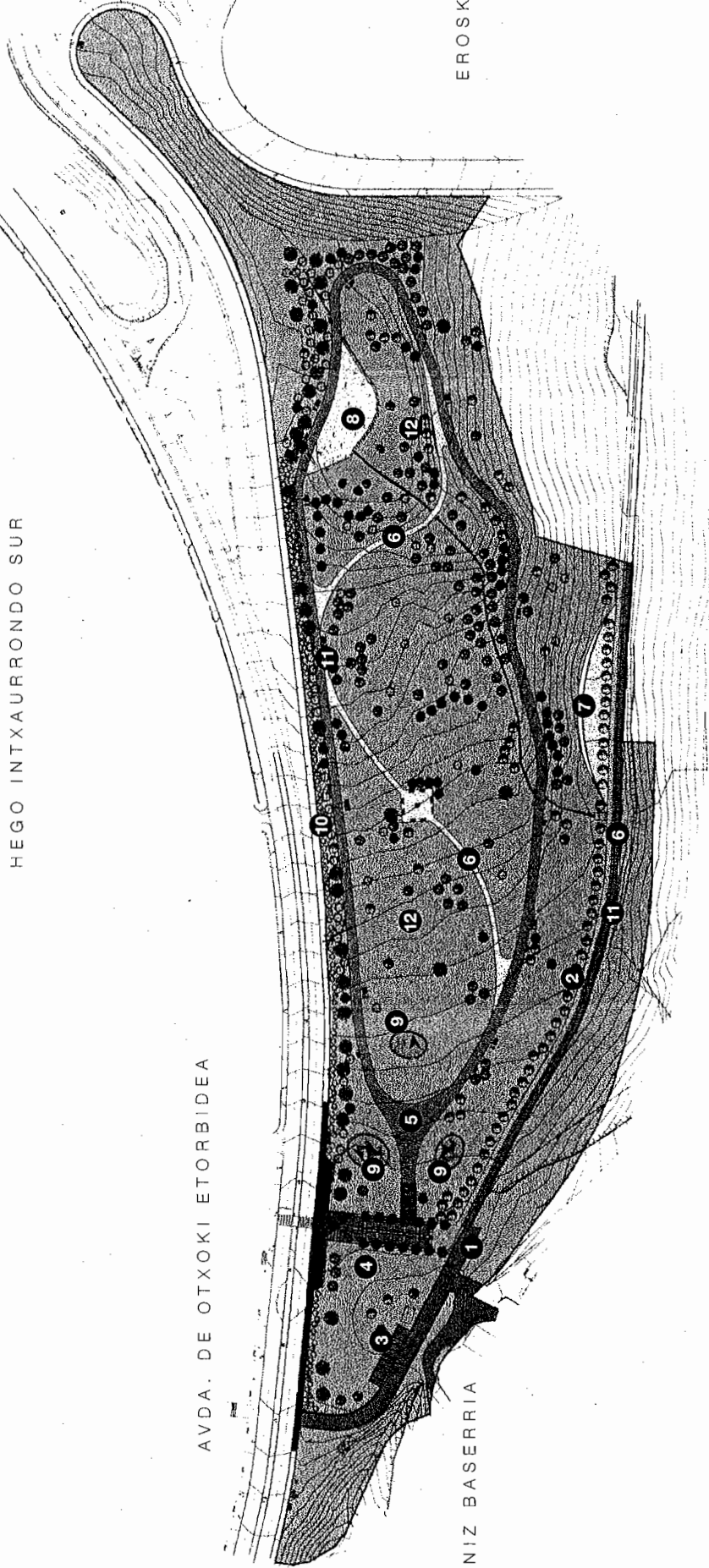


AVDA. DE OTXOKI ETORBIDEA

TUNIZ BASERRIA

EROSKI-GARBERA

COLINA AMETZAGAÑA MUINOA



1. Bidegorria, Lau Haizeta Plan Bereziaren garapenari esker, San Markoseraino iritsiko dena.
2. Oinezkoen pasealekua.
3. Sarrera libreko aparkalekua, hamarren bat ibilgailuentzat.
4. Parkerako harrera-espazioa, sarrerako arkupe eta guzti.
5. Ibilbide nagusia: kontenplaziozko ihardueretarako, paseorako, gozamen hartzeko, edota kirol (footing) egiteko area; 3,60 metro izango ditu zabaleran, eta 750 metro luzeran, eta, aglomeratu asfaltiko gorritz zolatuko da. Area berezituak izango ditu, 10 gimnasia-taula eta guzti, hainbat ariketa egin ahal izateko.
6. Bigarren mailako ibilbideak, pasealekuetarako eta atsedenekuetarako izango direnak.
7. Begiratraki bat Parke gainean.
8. Haurtzentzako jolasgunea.
9. Eskulturentzako plataformak.
10. Zuhaitzi-pantaila bat, ibilgailuen zirkulazio etengabetik bereizteko.
11. Oinarriko argiteria oinezkoen trazatuan.
12. Otxoki parkeak ondokoak biltzen ditu bere baitan:
 - Atsedenerako eta jolaserako lekua, olgetarako eta atsiarako parada izan dezaten nagusiek eta haurrak. Besteak beste, jarlekuak, zakarrontziak, iturriak, farolak, eta hiri-altzariak ezarriko dira espazio horietan.
 - Berdeguneak: egungo zuhaitzei bere horretan eutsiko zaie eta 20 mota bereziko 700 zuhaitz eta 350 zuhaixka landare landatuko dira. Honako hornigaiak izango ditu parkeak: "Pantailamendurako" berdeguneak, lorategi guneak, gune erdinaturalak eta elementu berde bereziak.
9. Plataformas para esculturas.
10. Pantalla de arbolado para separar el tráfico rodado de alta intensidad.
11. Alumbrado básico por el trazado peatonal.
12. El Parque Otxoki incluye:
 - Áreas de descanso y juegos para el esparcimiento y recreo de la población adulta e infantil con espacios para bancos, papeleras, fuente y farolas y mobiliario.
 - Zonas verdes: Se mantendrán los árboles actuales y se plantarán 700 árboles de más de 20 especies distintas y 350 plantas de arbustos. Se dota al Parque de áreas verdes de "apantallamiento", áreas ajardinadas, áreas "semnaturales" y elementos verdes singulares.
1. Bidegorri que en el desarrollo del Plan Especial de Lau Haizeta llegará hasta San Marcos.
2. Paseo peatonal.
3. Aparcamiento de vehículos.
4. Espacio de acogida al Parque con un pórtico de acceso.
5. Circuito principal. Area para actividades de paseo y disfrute, así como deportivas (footing), de 3,60 metros de anchura y 750 metros de longitud, pavimentada con aglomerado asfáltico rojo. Dispone de áreas específicas con 10 tablas de gimnasia para la realización de ejercicios diversos.
6. Circuitos secundarios para paseos y descanso.
7. Mirador sobre el Parque.
8. Area de juegos infantiles.

- Hiri-inguruko Lau Haizeta parkerako aitzingela, Altza, Egia eta Intxaurren auzoetatik, Intxaurren hegoaldeko hurbil-hurbil baitago, 'iragaitze-espazio' izatera du, argi eta garbi hirifarra denaren eta landa-izaera duenaren arteko zubi eginez.
- 49.624 metro karratu, hirifartur beharrekoak.
- Iharduketaren hasiera: 1998ko urtarrilak.
- Proiektuaren helburuak:
 - Antolatzea eta berreskuratzea jada nariatutako espazio bat, hots, hiriak urteen joanean izandako hedatzearen ondorioz andeatutako hiri.
 - Sortzea eta egokitzea espazio bat, alsiarako, jolaserako eta atsedenerako baliagarri izango dena, eta, erabilera usua eta egunerokoa izango duena; hala, egungo biztanleriaren eskari etengabeari erantzungo litzaiolke, jolaserako, alsiarako nahiz atsedenerako gune librean eskean baitabil.
 - Espazio berde bat ezartzea, landa eta hiritar izaerakoa aldi berean; hartara, hiri-inguruko Lau Haizeta parkea gertuago egongo da; bai hurbilen dituen auzoetatik bai Donostiako hirigunetik.
- Aurrekontua: 54.937.261 pezetakoa.
- *Antesala al Parque Periurbano de Lau Haizeta desde los barrios de Altza, Egia e Intxaurren. Especialmente proximo a Intxaurren Sur, tiene un caracter de "espacio de transición" entre lo claramente urbano y lo rural.*
- 49.624 metros cuadrados a urbanizar
- *Comienzo de la actuación: Enero de 1998.*
- *Objetivos del Proyecto.*
 - Ordenación y recuperación de un espacio degradado en el transcurso de los años como consecuencia de la expansión urbana.*
 - Creación y adecuación de un espacio de carácter ocio-lúdico-recreativo de uso intensivo y diario que responda a la demanda de la población actual de zonas libres de esparcimiento y recreo.*
 - Establecimiento de un espacio rural urbano y verde que acerque el Parque Periurbano de Lau Haizeta tanto a los barrios próximos como al núcleo urbano de Donostia-San Sebastián.*
- *Presupuesto: 54.937.261 pesetas.*



Q

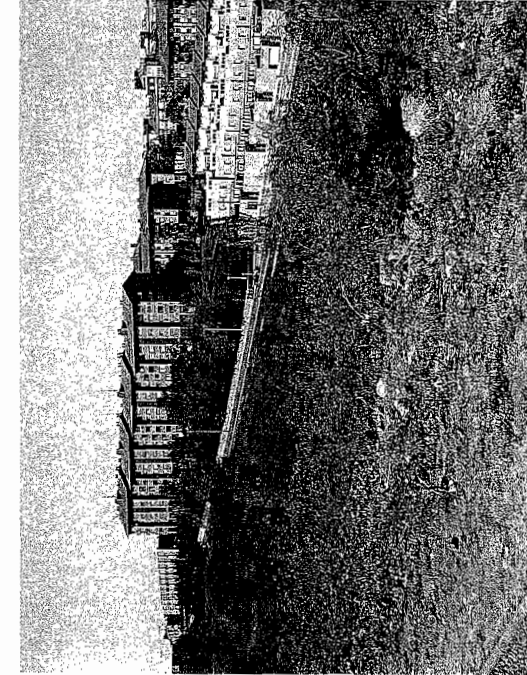
ueridos vecinos:

El Parque de Otxoki, en Bustintxulo, junto a Intxaurreondo Sui, es un espacio olvidado que con el paso de los años y como consecuencia de la expansión urbana se había convertido en un área abandonada y sin

aprovechamiento.

Para poner remedio a esta situación, el Ayuntamiento va a acometer este mismo mes de enero la urbanización general del Parque de Otxoki, con la recuperación de cincuenta mil metros cuadrados de espacio verde, en una operación que alcanza una inversión de 55 millones de pesetas.

Para el próximo verano, todos vamos a disfrutar de una zona verde, limpia, con caminos y juegos, de uso intensivo y diario, que responde a la demanda de la población por espacios libres de esparcimiento y recreo. Además, dará continuidad a un territorio verde que acerca el Parque de Lau Haizeta a los barrios donostiarra y al núcleo urbano de San Sebastián.



A

uzokideok:

Otxoki Parkea, Bustintxulo mendebaldean eta Hego Intxaurreondoren ondoan kokatutakoa, baztertutako toki da, eta urteak joan ahala, hiriaren heclapenak eragindako presioaren ondorioz, batera zaindu gabeko gune andeatu bihurtu da.

Parkearen urbanizazio orokorrari ekingo dio aurki Udalak, aurtengo urtarilan bertan. Berrogeita hamar mila metro karratuko berdegunea berreskuratuko eta antolamenduan sartuko dira, eta horretarako berrogeita hamabost milioi pezeta inbertituko dira.

Hurrengo udarako, denok izango dugu jolaserako eta dibertsiorako atsedentleku berde eta garbi bat, egunero erabili ahal izango duguna. Herritarrek aisialdirako eta atsedenerako gune irekiak eskatzen dituzte eta eskaera horri erantzutera dator, hain zuzen, parke hau. Bestalde, hiri-landako eremu berde bati jarraipena emango dio, Lau Haizeta parkea inguruko auzoetara eta Donostiako hirigunera hurbiltzen duenari.

Odón Elorza

Donostiako alkatea

Alcalde de Donostia-San Sebastián