

Ihesi

Euskal Herria ezagutzuz

Benta Berritik Arranbideko bentara Urdaburuko zoko basatietatik

Gipuzkoa eta Nafarroaren arteko mugaren inguruetan, Hernanitik Goizuetarako errepedearen ertzean hain zuzen, daude bi benta hauek. Urumea ibaiaren haranean daude biak, lehenengoa Aranoko lurretan, gainalde batean; bigarrena ibaiaren ur bazterrean, Goizuetako lurretan. Litekeena da inguruotan benta gehiago ere izatea noizbait. Duela denbora asko ez, Aboño baserria taberna zen; bestalde,



ASIER ACIRRESAROBÉ



ASIER ACIRRESAROBÉ

Añarbeko urtegiak bailarako beste baserri batzuk urpean utzi zituen, Añarbe eta Petrine baserriak esaterako. Txango honetan Benta Berritik Arranbidera egin dugu ibilaldia, inguruotako baso ederretan zehar. Hasiara eta amaiera leku ezberdinetan egin dugu, beraz, kontuan izan behar dugu abiapunturainoko itzule-ra nolabait konpondu behar dugu.

■ Ibilaldian Goizuetako Arranbideko benta (goian) izango da helmuga. Behean bentatik hurbil dagoen Añarbeko presa.



■ *Goian Urumea ibaia eta ezkerrean Urdaburu erreka gurutzatzen basoan behetik gora abiatzeko prest.*

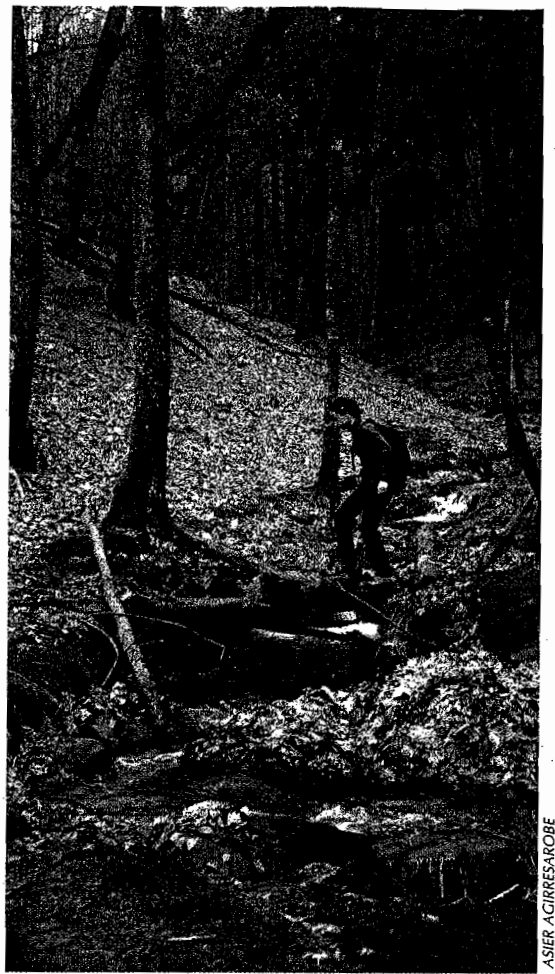
Benta Berri (115 metro) hiru solairuko etxea da, antza denez, Ameriketako indiano batek egina. Taberna eta jatetxe da gaur egun. Beste zenbait eraikuntza ditu bere inguruan. Sarrerako ate nagusiaren gainaldean, eraiki zeneko urtea ageri da idatzita: 1937. Benta Berriren atarian autoa utzi, eta errepidetik oinez egin ditugu lehenengo metroak Goizuetarako norabidean, berehala, ezkererantz egiten duen porlanezko bide bat hartu arte. Bidea aldapatsua lehen zatian, behean ikusten den Urumea ibairaino jaisten da, eta zubi batez berau gurutzatu ondoren, Argorri baserrira heldu gara (65 metro). Baserriko zakurrak zaunka bizian hasi direlarik, baserritarra atera da eta elkar agurtu dugu.

Bidean aurrera segituz, ataka bat

Benta Berri (115 metro) hiru solairuko etxea da, antza denez, Ameriketako indiano batek egina. Taberna eta jatetxe da gaur egun. Sarrerako ate nagusiaren gainaldean, eraiki zeneko urtea ageri da idatzita: 1937.

pasa eta malda behera labur baten ondoren, baserria atzean gelditu denean, eskuinera ur eroapen baten zubi moduko arku bat azaldu da eta harantz zuzendu ditugu pausoak, honaino ekarri dugun bidea utziz. Basoan sartu gara, eta basoan egingo dugu hemendik aurrerako ibilbide osoa. Urdabururen magalean hedatzen diren baso hauetako bakoitzak badu bere izen berezia: Erreka Beltzaren inguruan zabalitzen dena Altza-Basoa deitua da. Altza udalerrin independentea zen garaian bere jabetzako zuen baso hau. Donosti-Basoa, aldiz, Altza Basoaren iparraldera zabalitzen da, eta pinuekin birlandatua izan zen. Inguru honen guztiaren jatorrizko izena, hainbat agiritan agertzen den bezala, Oberan omen zen.

Erreka Beltza deitua eskuinera utzi dugu, eta Urdaburuko erreka-ondotik gora egin dugu, errekatxoa eskuinean daukagula. Baina errekastotik aldentzen joan gara berehala, metro gutxiren buruan. Bide garbirik gabe baina baso garbian zuzenean gora, behean utzi dugu Urdaburuko erreka, bizkar garbi batetik igoz. Horrela, Urdaburu aldetik Ugaldetxorantz doan pistaren bihurtune itxi batera atera gara, eta pista honetatik eskuinerantz doan bide zaharra hartu dugu (200 metroko altueran, gutxi gora-behera),



ASIER AGIRREARODE

■ Urdaburu, Urdao, Urreburu...

Hiru izen horiek ditu, gutxienez, Donostiako udalerrirekin diren lur guztiak gailurrik garaienak, 597 metroko altuerarekin. Donostia, Errenteria eta Hernaniren arteko muga da bere tontorra. Gailurak bi haitz ditu alde banatara: ipar-ekialdera dagoena Gabirotan Harkaitza deitzen da; hego-ekialdera dagoena Enpendeko Harria. Tontorrari Urdaburu edo Urdao deitzen zaio: Urdaburu arrantzaleek eta kostaldeko biztanleek esaten diote; Urdao, inguruotako biztanleek. Urreburu, berriz, mendi honen kondairarekin lotua dagoen izena da. Izan ere, sinesmen eta elezaharrek zera diote: mendi honen gailurrean altxor eder bat dagoela ezkutaturik.

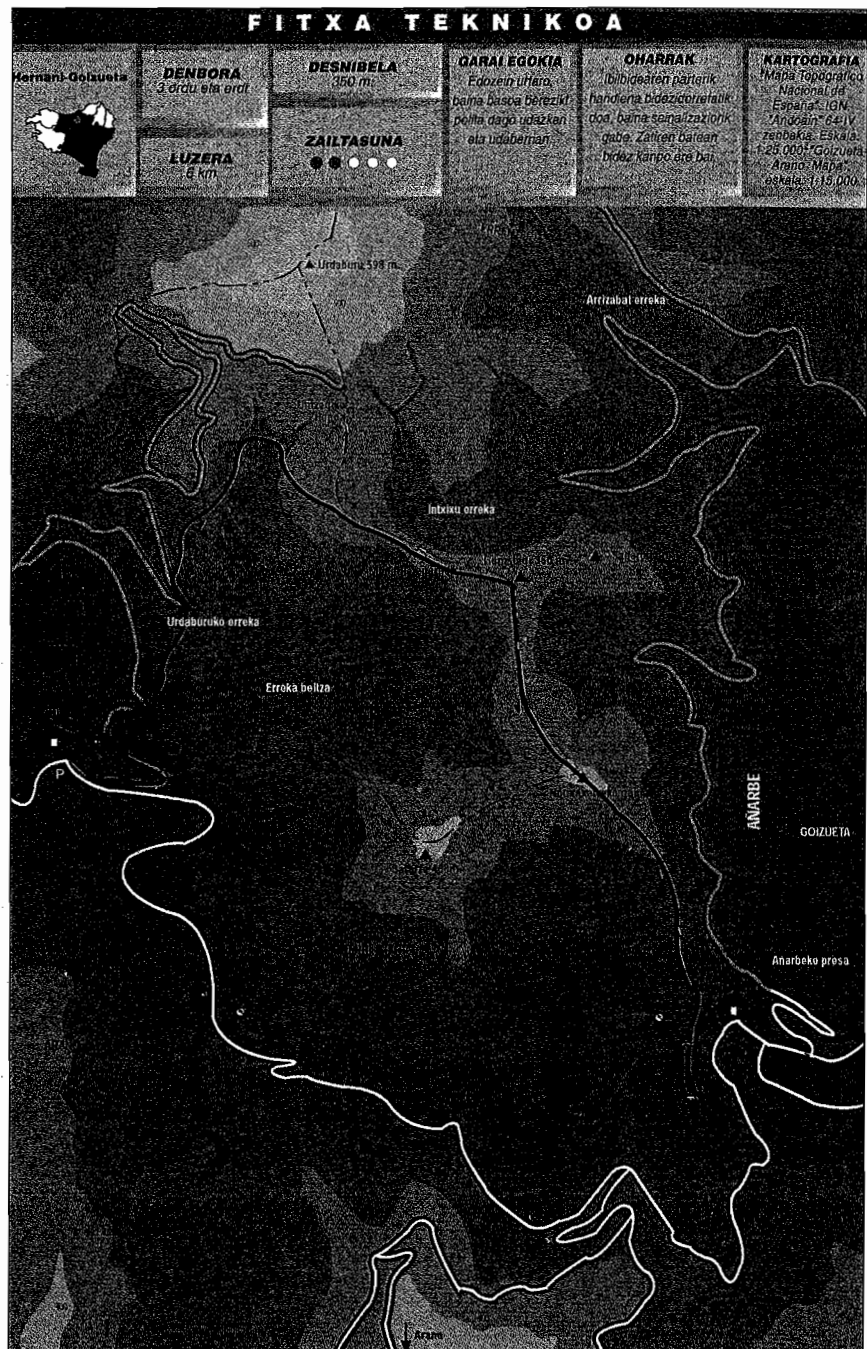
Hainbat ehiza posturen ondotik pasaz, Gorostegi deitzen den gain zabal eta leunera heldu gara (350 metro). Errenteria eta Donostiaren arteko mugarrria dago bertan; edo, zuzenagoa da Altxa eta Errenteriaren arteko mugarrria dela esatea, harrian grabaturik "A" eta "R" letrak baititu.

Mandillen Paradara eramango gaituena.

Malda gora jarrai baina leuñean beti, zuhaitz mota anitz nahasten diren basoan barna, bideak egiten duen bihurtune itxi batean, Urdaburuko erreka gurutzatu eta orain arte parean ikusi dugun mendi hegalerara pasa gara. Aurreago, puska batean ibili ostean, une batez, basoa pinudi izatetik pagadi izatera pasa den puntuan hain zuzen, bide zaharra ezkutatu da metro batzuetan, eta miaketa eta zalantza batzuen ondoren, jarraipena topatu dugu. Azkenean, bideskak Mandillen Paradaraino eramango gaitu zuzen-zuzen.

Errenteria eta Donostiaren muga den lepo hau (308 metro) zabala eta garbia da, hainbat bideren elkargunea. Aitzina, Añarbeko mendiak ustiatzeko zaldi eta mandoentzako beharrezko pasabidea zen leku hau, eta dirudienek horrekin harremana dauka bere izenak: "mandillak" zaldi eta mandoei lepoaren bi aldeetatik zintzilikatzen zaizkien zaku edo alforjak dira, eta "parada", berriz, ehiza begizatzeko postua. Garai batean baso hauetan lan egiten zuten ikazkinen, basomutilen eta hemendik pasatzen ziren mandazainen elkargune eta atsedenekua zen.

Pagadi ederrean beti, ekialderantz egin dugu gainez gain, bide garbitik, gandar zabalaren gainaldetik. Kontrako norabidea hartuko genuke, hau da, gandarrean mendebalderantz joko genuke, Urdabururen gailurrera igo nahiko bagenu. Horrela nahi izanez gero, Untzegiko gaina (397 metro) pasako genuke lehenik, gero izen bereko lepora iristeko. Ondoren, Urdabururen gailurrerainoko azken malda gogorra igotzea

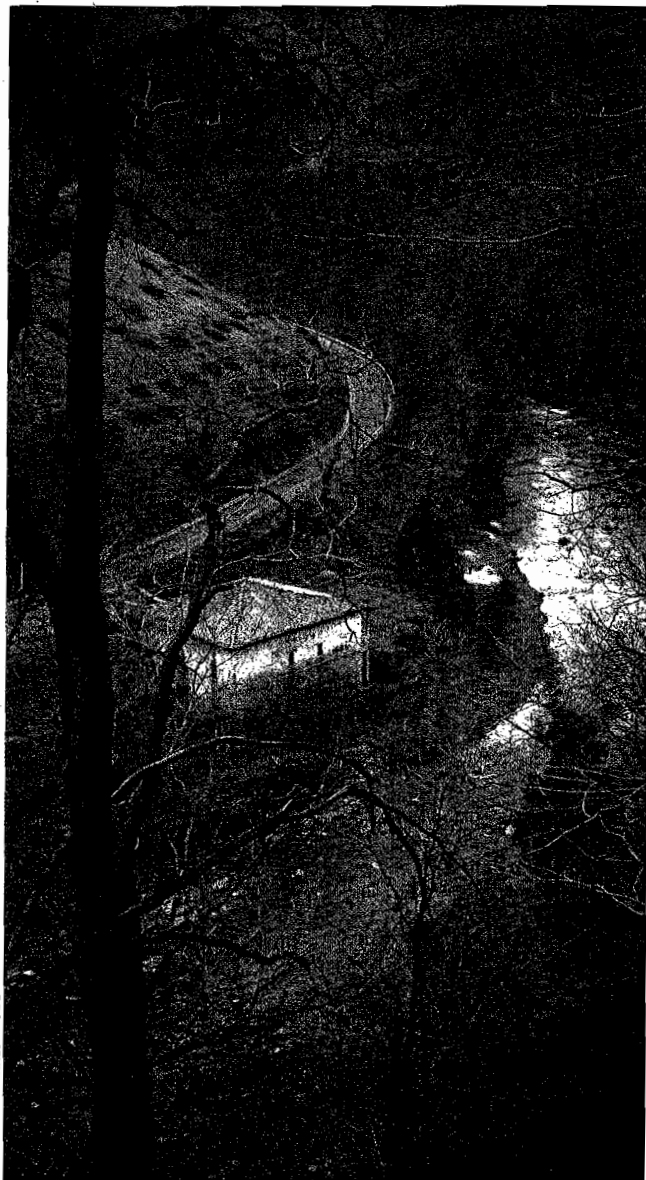


geratzen da bakarrik, basoan irekitako suebakitik gora.

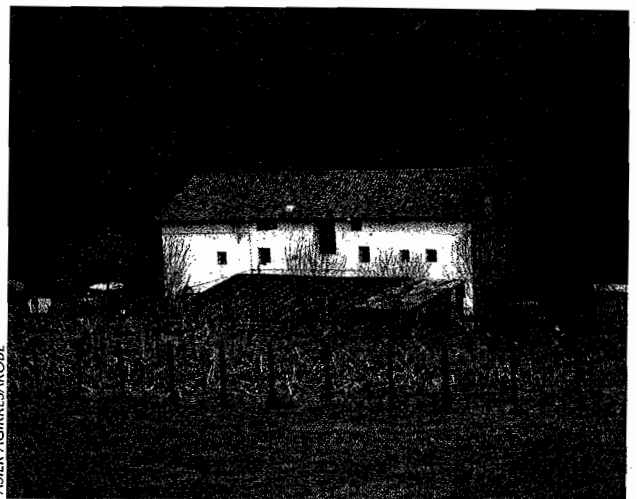
Hainbat ehiza posturen ondotik pasaz, Gorostegi deitzen den gain zabal eta leunera heldu gara (350 metro). Errenteria eta Donostiaren arteko mugarrria dago bertan; edo, zuzenagoa da Altxa eta Errenteriaren arteko mugarrria dela esatea, harrian grabaturik "A" eta "R" letrak baititu. Mendi gandar honetan zehar goazela, Notixitarreko gaineraino iritsi artean, beste hainbat

mugarri topatzen joango gara, Donostia eta Errenteriaren arteko muga seinaltzen dutenak.

Gorostegitik aurrera segituz, gandarren gainetik beti, Pixalekutara heldu gara (323 metro). Pixalekuta, jada atzean utzi dugun Mandillen Parada bezalaxe, kontatzeko kontu zahar asko dituen lepoa da. Zein ote da izen bitxi honen jatorria? Zenbaiten ustez, Pixalekuta "pisatzeko lekua" omen zen. Hemendik pasatzen omen ziren ibilta-



ASIER AGIRRESAROBÉ



ASIER AGIRRESAROBÉ



ASIER AGIRRESAROBÉ

■ Goian ibilbidearen hasieran topatuko dugun Argorri baserria eta inguruko zelaiak eta ezkerrean, Arranbideko benta, helmuga.

riek zeramatzaten merkataritza gai eta produktuak kontrolatzeko asmoz, mikelteek pisatu egiten omen zituzten leku honetan, Nafarroako muga hemendik gertu egonik.

Galbiderik gabeko bidetik, gando-rren gainaldetik jarraitu dugu, eta Notixitxarreko gailurrera igo (411 metro). Basoak estalitako tontor txiki honen izenak ere, ziur baduela kontatzeko istorio zaharrik. Ibiltzen ari garen bide hauek guztiek hitz egingo balute...

Notixitxarreko gainetik, hego ekialdeko gandorretik beherantz hasi gara jaisten, Añarbe alderantz, txilar artean irekia dagoen bideska garbitik. Basoaren itxura aldatu da: hegoaldeko isurialdean egonik, pagoek haritzei utzi diete

lekua, eta ingurua sastrakatsua goa bihurtu da. Altuera galduz joan gara garbiro. Urkitako lepora iristean (232 metro), gertu somatu dugu Arranbideko benta Urumearen ertzean, gure zeharkaldiaren amaiera lekua. Bideska garbiak ibaiak marrazten duen meandro bitxiaren erdira eramane gaitu. Nondik pasako ote gara ibaiaren beste aldera eta, azkenik, errepedera? Ezkerrean, Arranbideko bentarantz doan bideskatik jarraituz gero, bidea galdu egin da ibai ertzerantz helduz, eta hortik, baserrietik gertu dagoen zubira eta azkenik baserriaren iristerik ez zegoela ikusi dugu. Orduan, nondik? Arranbideko zentralera doan bideska hartu dugu, berau ikusteko asmoz, baina minutu gutxiren buruan bertara iristean, sekretu

bitxia aurkitu dugu: bentaren aldameneko presatik zentralera doan lurpeko ur kanaletik pasa beharra dago beste aldera. Sarreran dagoen argia pizteko botoiari sakatu ostean, ehunen bat metroko luzerako tunelean zehar, heldu gara azkenik Arranbideko bentara (90 metro), Benta Berritik abiatu garenetik, lau ordu eskaseko ibilaldiaren buruan.

Arranbideko benta lau isurkiko teilatua duen baserria da. Etxearen ondoan daude bere baratze eta belardi txikiak. Benta 1903an irekia izan zen. Nahiz eta sarrerako atearen ondoan oraindik Coca-Cola eta Avidesa-ren kartel zahar herdoilduak ageri, utzi zion taberna gisa funtzionatzeari ●

◆ ASIER AGIRRESAROBÉ
◆ MUSKILDA TELLABIDE