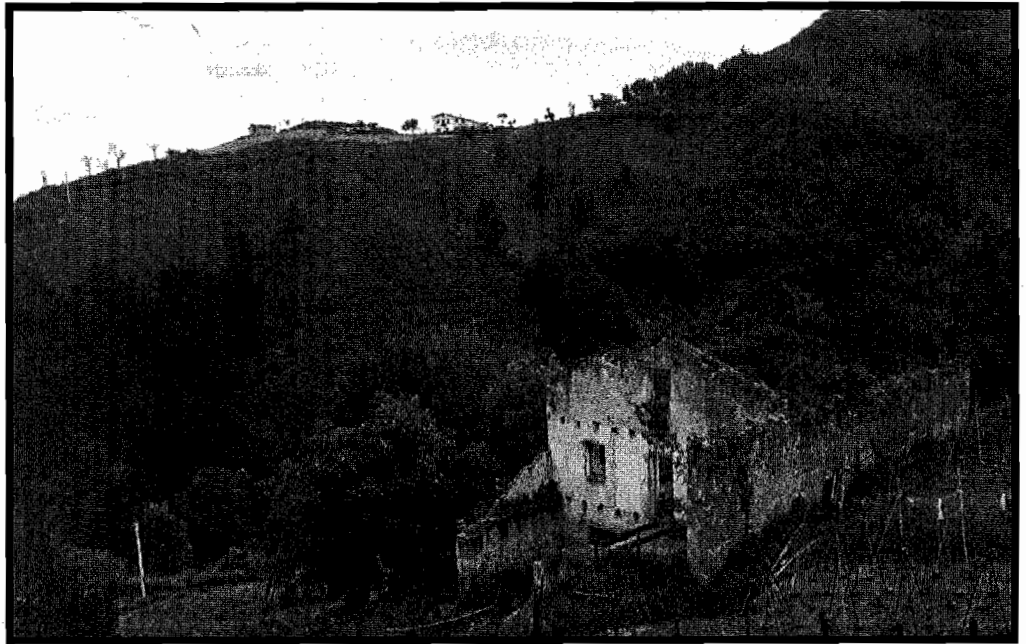


ezagutzen al  
duzu Donostia?

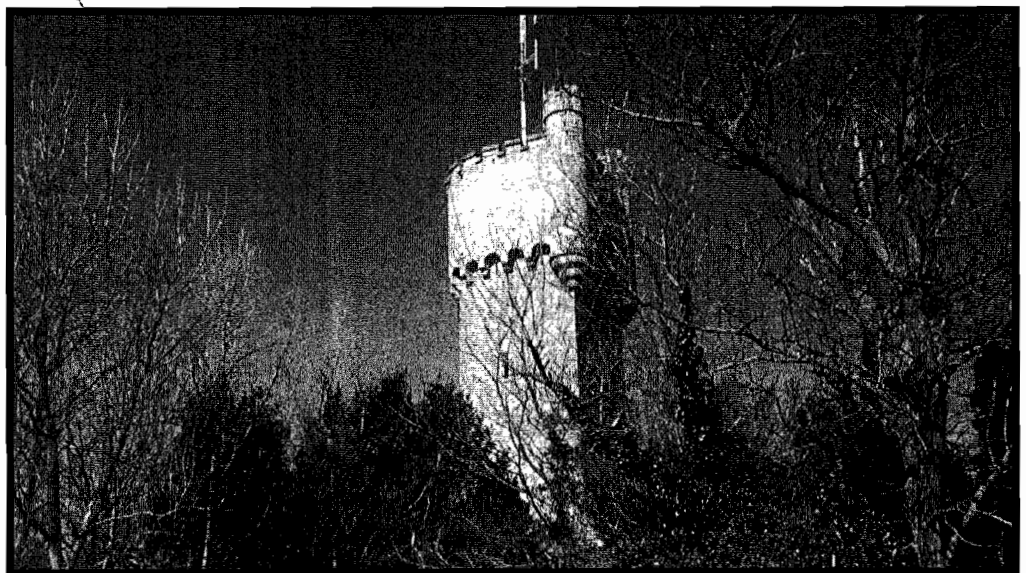
# Goloso eta Gulamendi

Ondarretatik abiatuz, Igeldo herrira doan bidea «Lekueder» edo «Balentin» deitzen den bidegurutze batera heltzen da. Leku honetan egiten dute muga Igeldoko San Pedro parrokiak eta Antiguakoak. Beraz, hemen sartzen gara Igeldo herrian. Gure aurrean bi mendi dauzagu: bat, handiena, «Gulamendi» edo «Gudamendi» deitzen dena; bestea, txikiagoa, «Goloso». Bi mendi hauek eta «Mendizorrotz» arteko eremuak osatzen du «Igeldo Mendia» deitzen duguna. «Gulamendi» eta «Goloso» dira Igeldoren zentinelak: hauek mugatu dute Igeldo herria Donostia hiritik. Bien artean, Katubidia deitzen zen bidezidor batetik, jaisten ziren garai batean igeldoarrak Antiguara.

Bi mendion Ibaeta aldeko hegieta, egutera beraz, hazten ziren urtaroko lehenengo barazkiak. Bertako baserrietatik «Arriyolene» (Arriola), «Txokolatellene» (Gurrutxategi), «Etumetxabal», «Amezketatxiki», «Amezketaborda», «Almortza», «Berio garai» «Berio azpi», «Arditetxe» edo «Mugitegitik» gaur egun oraindik ere jeisten barazki ederrak Donostiako azokara, nahiz eta gaur hauetako baserri asko desagertu eta baratzako bakanak izan. «Goloso» eta «Gulamendi» toponimo bereziak dira. Nire ustez erro beretik datoz «Goloso» eta «Gulamendi». Nire aitonaonei «Gulamendi» esaten entzuna nien beti, inoiz ez «Gudamendi». Esanahia zein



«Goloso» eta «Gulamendi» «Lekuederretik ikusiak, lehen planoan Ibaetako «Mugitza» baserriaren hondakinak.



«Gulamendi»ko gotorlekuko dorrea.

den ez nuke esango, baina argi dago ez duela gudarekin zerikusirik. Gaur egun «Goloso» gainean etxe bat dago, «Mendi-mendiyan»

deitua. Hemendik ikusmira zoragarria dago. «Gulamendi» tontorrean, aldiz, joan den mendeko gotorleku bat dago. Honen inguruan uso-

tiraketa elkarte bat sortu zen, eta geroztik ostatu egin dira bertan.

TESTUA ETA ARGAZKIAK: JOSU TELLABIDE