

uda giroan • uda giroan • uda giroan • uda gi

Ttipi ttapa Donostian barrena

Lau orduko ibilaldia, kale, mendi eta izbazterrean barrena, Antiguako hasi eta bukatuz

Josu Tellabidek proposatutako ibilaldia dugu hau, paseo eder bat eginez, hainbat baserri zahar, zoko interesgarri eta leku-izen ezagutzeko aukera emango diguna. Antiguako Matia kale-tik abiatuz Igeldora igo, Tximistarriraino jaitsi, eta bueltan Ibaetatik barrena igaroko gara, berriz Matia kalera itzultzeko.



Udaberrian Bagerak antolatuta egindako ibilaldian Josu Tellabide zenbait azalpen ematen. Bagerak antzeko ibilaldi gehiago antolatzeko asmoa dauka.

Ibilaldia lau ordu terdi inguruan egin daitekeenez. goizeko bederatziak aldera egingo dugu zita, goizegi jaiki beharrik gabe alegia, eta eguerdiko ordu bitarako lasai itzuliko gara etxera

bazkaltzera. gozatu on bat hartu ondoren. Antiguako San Sebastian elizaurrea izango da geralekua.

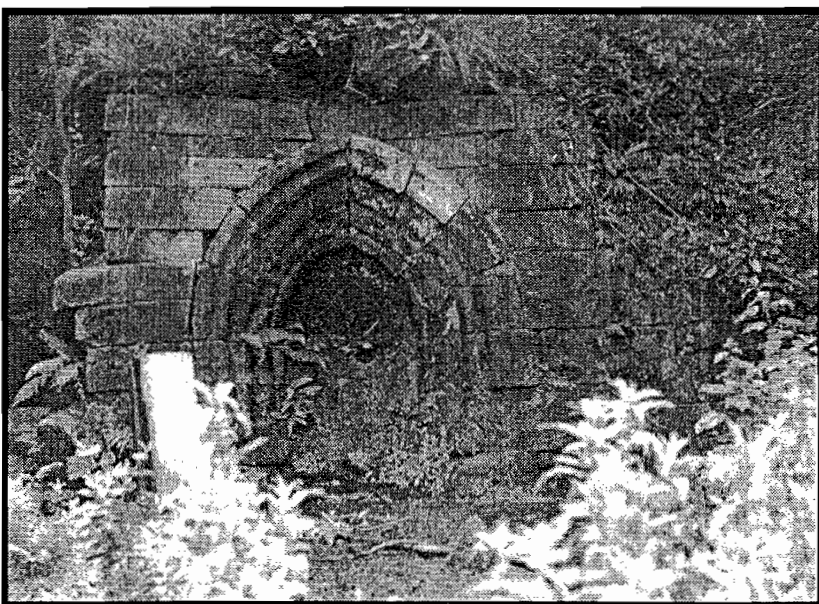
Kale artetik ateratzeko

modu egokia izan daiteke **Miramar Jauregitik** barrena abiatzea. Maria Kristina erreginaren palazioa zenaren jardinetatik Ondarretako hondarza gaineko paseoa zeharkatuz **Txubillo** alderantz.

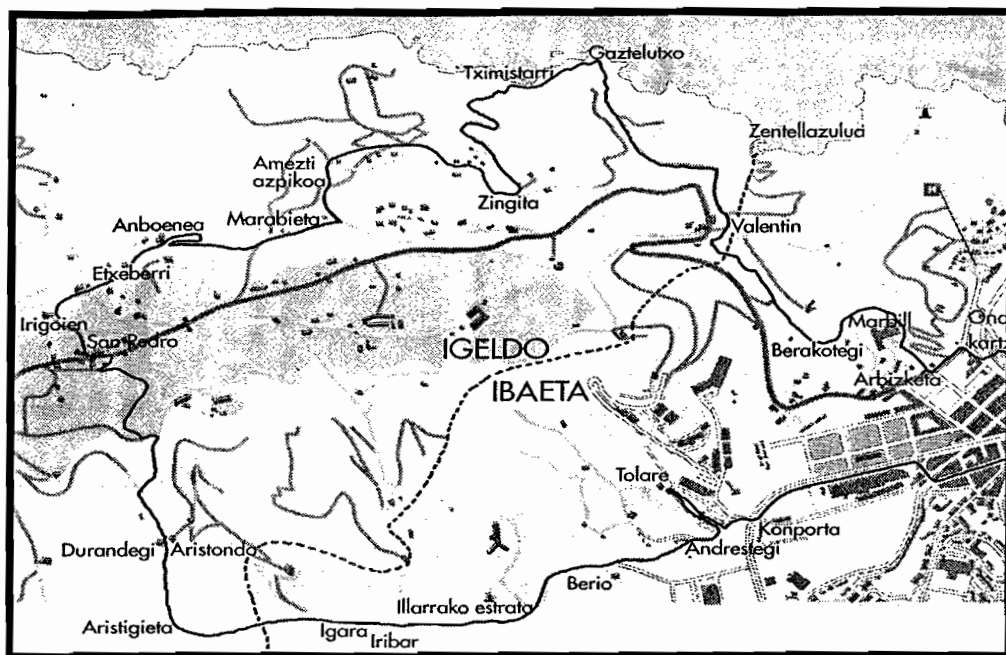
Han k a k berotuz **Ondarretako kartzela** zegoen bazterreraino joango gara. Hemen hasiko dugu igoera **Marbill** baserriko bidean barrena, gure eskubitara **Arbizketa** base-

ria ikusiz. **Arbizketa**. XVI. mendeko baserria da. bertako aintzindaria edo lehenena. **Marbill** jatorrizko izen zaharra da, eta denok ezagutzen duguna aldiz, geroztik asmatutako **Erregenea** da.

Berakotegi baserriaren albotik igaroz, aurrera (eta gora) egingo dugu. **Muitza** baserriaren arrasto zaharrak ikusiz. Oso leku ederrean daude arrasto hauek, hain zuzen ere, herri mailan **Balentin** -edo **Lekueder**-izenez ezaguna den toki horretan. Inguru honetan Ibaeta auzoa utziz Igeldo herrian sartu gara. Hortik itsaso aldera beheerako bidea hartuko dugu. **Muitzape** edo **Zentellazulo** izeneko lekuraino. Antza



Amoene baserriko lurretan dugu Din-Din iturria



denez, Muitzape baserritar izena da, eta Zentellazulo berriz, arrantzale izena.

Mendebaldera joaz, Gaztelutxon barrena, Tximistarrira helduko gara. Diotenez, tximista batek erditik hautsi zuen itsasoan dagoen haitz haundi bat, eta hortik datorkio izena. Behin Tximistarrir utziz gero lehorrerantz sartuko gara (eta beraz haxe dugu itsasoan bainatzeko azken aukera).

Abiatu gara bada gorantza, Zingerita -«Zingita»- baserri aldera, Amezti Azpikoa eta Marabietako bidean barrena Amoene baserriraino. Olsagasti aizkolariaren baserria da hau eta merezi du bertan gelditu alditxo bat egitea, Din-Din Iturria ezagutzeko. Iturri hau gotikoa da, XV. mendekoa, eta eraikuntza harrigarri eta polita du. Aldapa gorak eragindako egarria kentzeko aukera izan liteken arren, jakin ahal izan dugunez, Añarbeko Ur Mankon-

munitateak urtero egindako analisisen emaitzak dio Igeldoko iturri-ur gehienak «ez edangarria» direla. Iturri honen kasuan ziur ez dakigun arren, bertakoek beti edan izan dute bertatik.

Ondoren, Etxeberri, Iriarte baserrietatik barrena, Irigoien-«Iruin»- baserri zaharrera ailegatu gara. Baserri hau XVI. mendeko bukaera aldekoa da.

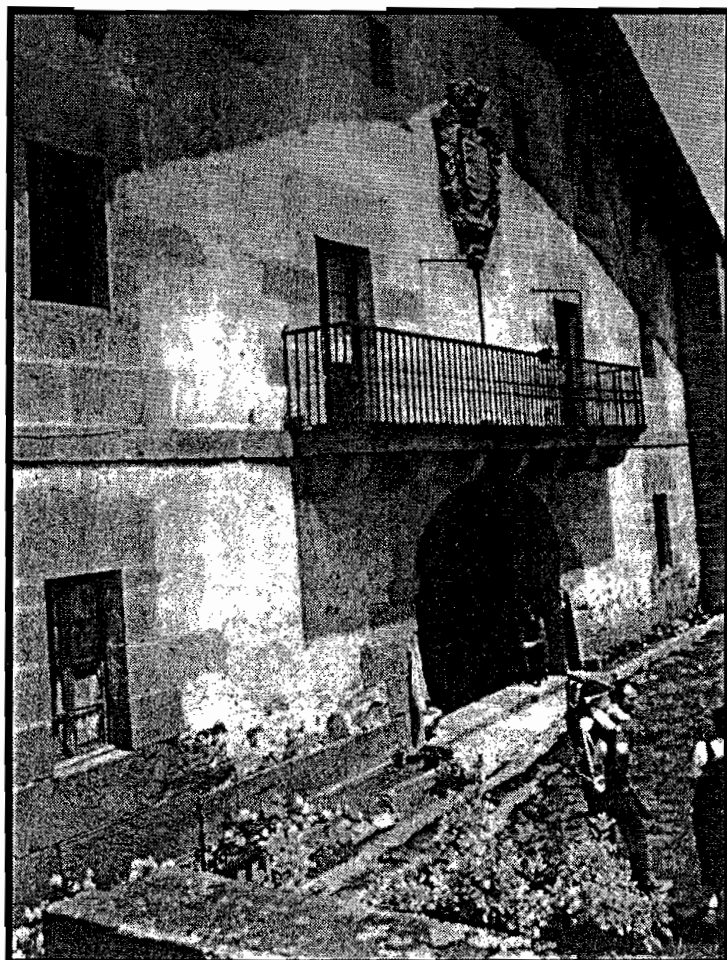
Igeldo herri-kaskora ailegatu eta bertako San Pedro parrokia eliza ederra bisitatuko dugu. Ostean herria utzi eta Ibaeta alderantz aldapa behera abiatu gara Durandegi-«Doandei»-eta Aristondo aro. bata eskubi aldera eta bestea ezkerrean, eta Aristigietako oinetxe ederra ezagutzeko aukera dugu, bere harmari eta aberastasu guztiekin. XVIII. mendeko etxe bat dugu.

Igeldoko lurretan bira zabal bat egin ondoren berriz ere Ibaetan sartuko gara eta Igara Zaharra aur-

kitzen den orubean gaur txatarrerria bat kokatzen da; badira urte batzuk galdu zirela errota zahar haren lanak! Baina gure bista alaitzeko han bertan dago Iribar baserria, XVI. mendeko eraikuntza zaharra.

Illarrako estratan zehar Berio-ko poligono berritik pasa eta Andrestegi (laister behera botako den etxea) eta Ibaetako Tolare baserria ikusiko ditugu, azken hau XVII. mendekoa.

Konportan barrena, Matia kalera itzuliko gara berriz ere. Bazkaltzera joateko ordua da, hainbat baserri eder ezagutzuz gosea ere egin dugu eta honez gero.



Aristigietako oinetxe ederra dugu hau, XVIII. mendean eraikitakoa.