

Lurralde	12	1989	p: 265-280	ISSN 0211-5891
----------	----	------	------------	----------------

CDU 314.72 (466.2)

CAMBIOS DE DOMICILIO EN LA COMARCA DE SAN SEBASTIAN (Una aproximación a la migración intraurbana)

Recibido: 1989-01-03

Antonio CAÑAMERO REDONDO

Instituto Geográfico Vasco "Andrés de Urdaneta"
C/ San Marcial, 13-4º C. — 20005 San Sebastián.

RESUMEN: Cambios de domicilio en la Comarca de San Sebastián. (Una aproximación a la migración intraurbana).

Los cambios de domicilio en el entramado urbano responden a múltiples causas en las que se entremezclan desde la propia necesidad de emigrar hasta la oferta para acceder a los nuevos domicilios. El comportamiento de este movimiento en las zonas periféricas nos muestra como la Ciudad Central ofrece pocas expectativas para a los asentamientos procedentes de aquellas áreas, mientras que nos ofrece un espacio urbano muy compartimentado, con una jerarquización clara según la condición socioprofesional de los migrantes.

Palabras Clave: Palabras clave: entramado urbano, migración interna, áreas periféricas, San Sebastián, País Vasco, España.

ABSTRACT: Changes of residence in the San Sebastian Area (an approximation to intra-urban migration).

Changes of residence within the urban boundaries result from a mixture of various causes ranging from the necessity of emigrating, to the offer of moving into new residences. The behaviour of this movement in peripheral zones demonstrates how the city centre offers few possibilities as far as settlement for those proceeding from peripheral areas, while a very compartmentalized urban space is shown to exist, with a clear hierarchy according to the socio-professional condition of the migrants.

Key Words: Urban Boundary, Internal Migration, Peripheral Areas, San Sebastián, Guipúzcoa, Basque Country, Spain.

LABURPENA: Etxebizitzaren aldaketa Donostiako ingurunetatik: migrazioaren barneko ikerketaren hurbilketa bat.

Hiri barneko etxebizitzaren aldaketak arazoi batzuetan datza zeinetan bai migrazioaren beharrak bai etxebizitza-berriaren eskaintza nahasten bait dira. Bestalde migrazio-taldeek bere ezagugarriek helbide berriarekin amoldatzen behar dituzte. Hortik datorkio hiriar bere barneko konpartimentziuneak.

1. INTRODUCCION

Los desplazamientos de población aparecen en los estudios de Geografía como uno de los aspectos sumamente interesantes a la hora de valorar la evolución demográfica de los espacios. En ello incide, por un lado, el propio desplazamiento en sí, lo cual conlleva una redistribución de los efectivos demográficos sobre un territorio. Por otro lado, en la consideración tanto de la zona de procedencia como de la de destino, influyen toda una serie de variables cuya cuantificación y estudio escapan en gran medida a la propia investigación de este fenómeno demográfico.

Este movimiento de población se realiza a diferentes escalas, pudiéndose señalar, de forma general, que su valoración y cuantificación guardan, en cierta medida, una relación directa con la distancia entre los dos puntos del desplazamiento. Es decir, que los movimientos migratorios entre zonas a grandes distancias (nivel internacional, provincial y similares) pueden ser cuantificados con una fiabilidad mayor que los producidos a una escala menor (intermunicipal o intraurbanos). Esta aparente contradicción está en la base de la fiabilidad que ofrecen los datos recogidos y elaborados por los organismos estadísticos de cada país o zona. En el caso de España los recuentos estadísticos relacionados con los movimientos migratorios adolecen, por defecto, de una cuantificación objetiva de los mismos. Al tratar de analizar este movimiento de población en un espacio más reducido, el problema se agranda ya que, como norma general, los datos que se ofrecen por parte de los diferentes organismos, toman como base de división territorial menor, la municipal.

Tal hecho puede ser válido en casos de grandes núcleos urbanos en torno a los cuales no se haya configurado una jerarquización o región urbana (valga el ejemplo de Vitoria). Pero en el País Vasco, lo más frecuente es la existencia de espacios urbanos, cercanos entre sí, perfectamente jerarquizados que, por encima de las divisiones administrativas, han configurado un entramado en el que se desarrollan toda una serie de variables, una de las cuales está constituida por el desplazamiento de población intraurbana.

Los movimientos migratorios dentro de un espacio urbano están sometidos a una serie de fuerzas cuyo análisis escapa, en la mayor parte de las ocasiones, de los propios datos que ofrecen las series estadísticas. Podemos aludir, en primer lugar, a la distancia como un elemento que adquiere una dimensión especial diferente a la que pueda tener en los movimientos interprovinciales. En el caso de una ciudad o región urbana, el área de influencia de un gran centro, las interrelaciones cara a un desplazamiento, vienen dadas no solo por la propia disposición o capacidad para emigrar a un nuevo domicilio, sino también por la existencia dentro del propio entramado urbano de una serie de compartimentaciones o segregaciones internas de la propia ciudad.

En el primero de los casos, el cambio de domicilio obedece, en líneas generales, a una necesidad de mejora en las condiciones de vida (entendiendo dicho concepto en su más amplio sentido), bien como solución a un problema de hacinamiento, bien por problemas de accesibilidad, cercanía al puesto de trabajo,

mejora en la vivienda, etc. No obstante, para la realización de dicho desplazamiento dentro del entramado urbano hay que contar con una oferta capaz de absorberlo, es decir, y para el caso que nos ocupa, un volumen de viviendas con unas características específicas, cercanas a las que ofrece el contingente de personas que se desplaza. Es aquí, en este punto, donde se introducen nuevas variables que hacen más complejo y difícil de estudiar estos movimientos migratorios.

Las ofertas, cara a una potencial población que se desplaza en una zona urbana, están mediatizadas por las diferentes valoraciones que el propio espacio urbano posee. A modo de ejemplo, y en relación con la zona que estudiamos, el desplazamiento residencial desde la periferia hacia la Ciudad-Central obedece a una mejora en las condiciones de hábitat. Pero a su vez tal desplazamiento se realiza sobre un espacio ya compartimentado, capaz de acoger o rechazar al propio grupo que se desplaza. Estos impulsos de acogida o rechazo pueden venir de la valoración social que determinadas áreas tienen en el entramado urbano y que se traducen en la mayor o menor accesibilidad, el precio del suelo, las promociones de viviendas, el equipamiento; en definitiva, los movimientos internos que se producen dentro del entramado no vienen sino a traducir en hechos concretos la existencia de un espacio social concreto. A la vez, estos desplazamientos de población en el entramado urbano sirven para comprender una realidad compleja en la que la valoración urbana y la estructura interna de la población aparecen mezcladas en una relación directa.

El desplazamiento de la población se realiza en un espacio contrastado, en el que las diferentes zonas urbanas son productos de un desarrollo desigual. Dentro de las mismas, las zonas periféricas aparecen con una singularidad especial. En estas áreas confluyen dos espacios diferentes. Por un lado, los procedentes del propio desarrollo del núcleo urbano, al que deben su configuración periférica. Pero a su vez, por su situación, son las primeras zonas en sufrir transformaciones procedentes de un desarrollo urbano exterior. Este hecho se pone de manifiesto en aquellas áreas que presentan una evolución urbana capaz de configurar un entramado perfectamente jerarquizado, en el que se entremezclan las influencias y flujos a una escala superior a la de los propias compartimentaciones administrativas.

2. METODOLOGIA

La importancia que adquieren las zonas periféricas tanto en el desarrollo urbano de la ciudad como en la estructura demográfica nos ha llevado a tomar dos espacios pertenecientes a la comarca de San Sebastián, y más concretamente al corredor urbano que se extiende desde esta ciudad hasta Rentería-Oyarzun

Para un estudio pormenorizado del mismo en lo referente a los movimientos migratorios intraurbanos se ha acudido a las fuentes básicas, representadas en esta ocasión, por el PADRON MUNICIPAL DE HABITANTES, 1981. En base al mismo se han tomado los datos personales correspondientes a las personas que cambian de domicilio en el periodo 1981-1985, siempre que el nuevo asentamiento se localice en la misma provincia.

En base a dichos datos se elaboraron un total de 2.161 fichas individuales en las que fueron introducidas todas variables que se estimaron convenientes para el presente estudio, tanto del mismo apartado correspondientes a BAJAS como a los CAMBIOS DE CUALIFICACION VECINAL (importantes para evaluar el cambio de estado civil y el cambio de domicilio), y los datos personales que se incluyen en la propia hoja de empadronamiento.

La fiabilidad de los datos básicos viene dada por el carácter voluntario de las notificaciones por cambios de domicilio, que aunque no abarquen a la totalidad del universo que se desplace, puede darnos una idea general de las direcciones que presenta dicho movimiento.

A la hora de establecer los ámbitos de estudio se han tomado como base la actual división administrativa del municipio de San Sebastian, dentro del mismo se han elegido dos zonas, cercanas entre sí, pero con diferencias fundamentales en su estructura interna, tanto desde el punto de vista demográfico como urbano: Intxaurrenondo-Ategorrieta y Alza¹. De la primera de ellas se han elaborado en total 813 fichas individuales, mientras que a Alza le han correspondido 1.348.

3. CARACTERISTICAS DE LAS ZONAS DE ALZA E INTXAURRONDO

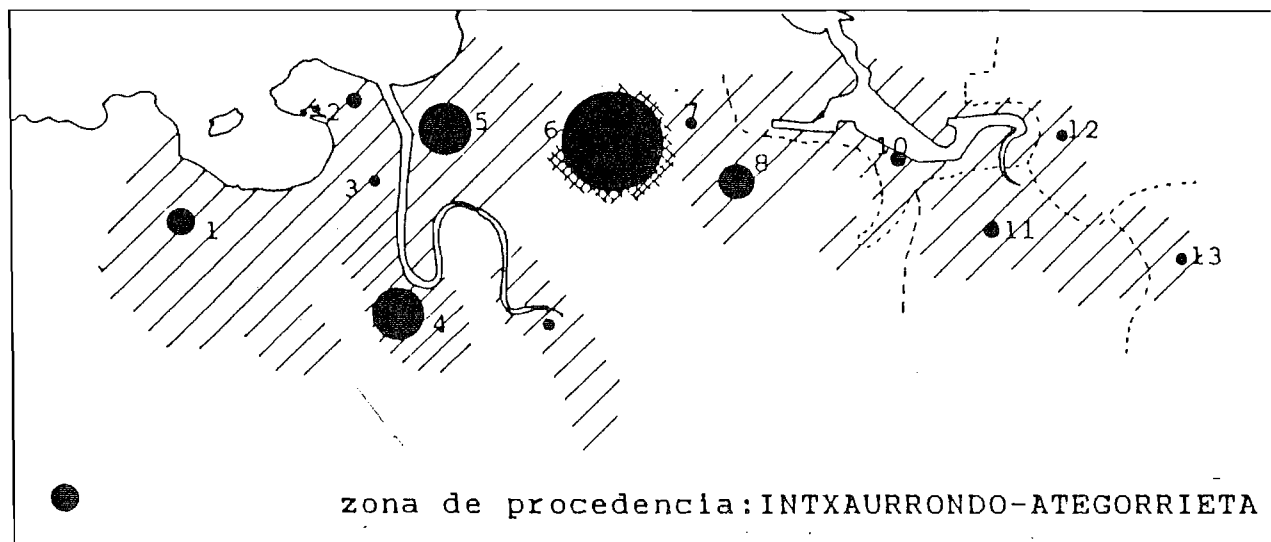
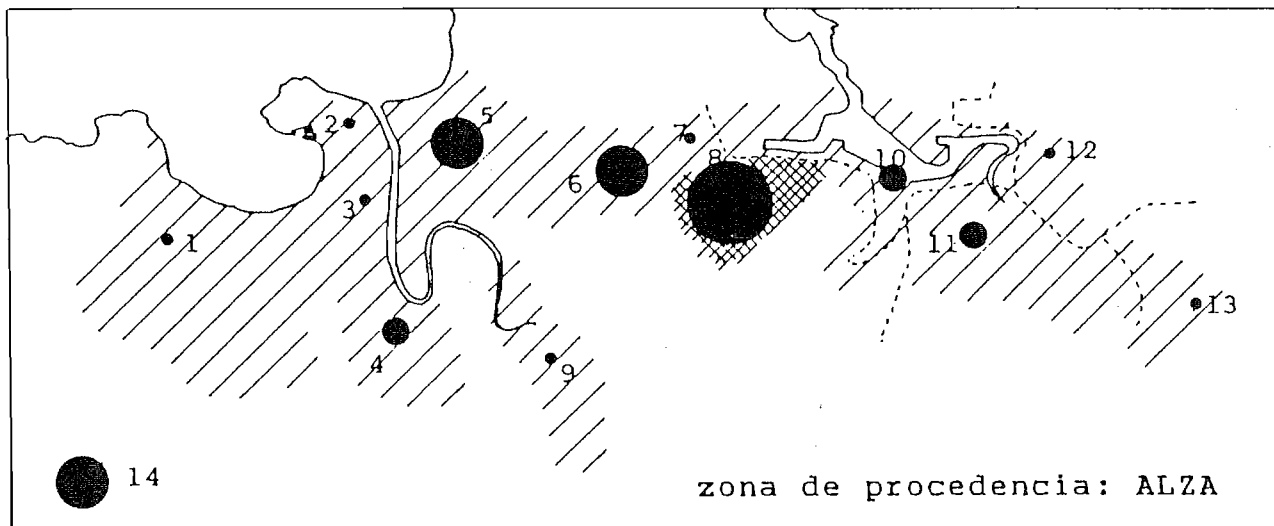
Las zonas que hemos elegido para llevar a cabo el presente estudio sobre las migraciones dentro del entramado urbano, estan integradas, en la actualidad, en el municipio de San Sebastián-Donostia, y mas concretamente en su zona oriental. Ambas forman parte del corredor urbano que, sin discontinuidad, se extiende desde Oyarzun-Rentería, por el Este, hasta el barrio de Añorga-Recalde-El Antiguo, por el Oeste.

La caracterización, tanto urbana como demográfica de las zonas de Intxaurrenondo-Ategorrieta y Alza ha quedado expuesto en anteriores trabajos², por lo que tan solo esbozaremos, a modo de síntesis algunas de sus características más significativas. En el caso de la primera zona, Ategorrieta- Intxaurrenondo muestra unas características particulares que la diferencian de las conlindantes (Alza, por el Este, y Gros-Eguía por el Oeste). Se trata de un área periférica que desde comienzos de siglo ha sido el lugar de establecimiento de pequeñas ciudades-jardín, siguiendo el eje de la Carretera Nacional-1 (CN-1) y en las laderas de la colina de Intxaurrenondo. A partir de 1950 se contruyen pequeñas barriadas obreras al sur del ferrocarril y el tranvía (hoy desaparecido). Con posterioridad, sobre todo desde 1970, tras la consolidación del eje urbano entre la Ciudad Central de San Sebas-

1.- La zona que hemos denominado Intxaurrenondo (-Ategorrieta) está formada por los barrios de: Ciudad-Jardín de Ategorrieta, Parada, San Antonio, Montesol, Avda. José Elósegui, Bidebieta, Lizardi, Dom Bosco, N.S.del Coro, Irurak, Mons, Julimasene, Garro, Paseo de Zubiaurre y Herrera.

La zona denominada Alza abarca los barrios de Alza-casco, Elizalde, Elizasu, Jolastokieta, Larratxo, Bersolari Txirrita, Txingudi, Calzada San Ignacio, carretera de Herrera, Picabea, Villas Dobles, Roteta, Arrizar, Los Boscos, Arriberrí, Santa Bárbara.

2.- CAÑAMERO REDONDO, A.- Alza, crecimiento urbano y demográfico de la periferia de San Sebastián.- En Lurralde, investigación y espacio, 11, 1988, pp.329-385.



CAMBIOS DE DOMICILIO EN INTXAURRONDO Y "ALZA"
(Por zona de destino)

- | | |
|------------------------------|------------------------|
| SAN SEBASTIAN | |
| 1. Antigo | 8. "Alza" |
| 2. Parte Vieja | 9. Loyola-Martutene |
| 3. "Ensanche" | 10. PASAJES |
| 4. Amara | 11. RENTERIA |
| 5. Gros-Eguía | 12. LEZO |
| 6. Ategorrieta-Intxaurreondo | 13. OYARZUN |
| 7. La Paz-Azkuene | 14. Resto de Guipúzcoa |

//// Zona urbana



tián y Rentería, se construirán inmuebles vecinales de media y alta calidad (zona de Parada, Bidebieta) en las cercanías de la CN-1, y más recientemente en el Polígono de promoción oficial. Por su parte el desarrollo demográfico de esta zona se ha caracterizado por una concentración en la década de los 50 y 60 de los años de mayor crecimiento, con una componente inmigratoria tradicional que paulatinamente ha ido siendo sustituida por contingentes procedentes del mismo municipio, en fechas recientes. Se trata de una población con características similares a las que podemos encontrar en zonas más cercanas a la Ciudad Central.

La zona denominada Alza ocupa un área perfectamente individualizada entre el ferrocarril y la CN-1, por el norte, y la Autopista por el sur. Hasta los años cincuenta en parte seguía manteniendo un paisaje rural. A partir de esta fecha las laderas de la colina que ocupa esta zona, fueron ocupadas por sucesivas barriadas obreras, para continuarse desde 1970 con inmuebles desarrollados en altura que le dá su fisonomía actual. Este desarrollo ha venido acompañado por un espectacular crecimiento demográfico, basado fundamentalmente en la llegada ininterrumpida de inmigrantes. Hoy día mantiene una estructura demográfica muy joven, con una población adulta en la que la escasa o nula cualificación socioprofesional es una de sus características más resaltables.

4. CAMBIOS DE DOMICILIO EN LA PERIFERIA DE SAN SEBASTIAN

Los cambios de domicilio aparecen, en cuanto a movimientos espaciales de población, con una caracterización muy definida, interviniendo, tanto en la dirección de los mismos como en la estructura interna de sus componentes una serie de variables, cuyo análisis nos ha llevado al establecimiento de unas características generales de los mismos.

4.1 El mantenimiento del caracter periférico en los desplazamientos

Este aspecto aparece como sumamente interesante, ya que una parte importante de la población que participa en este desplazamiento mantiene una tendencia a permanecer en las zonas periféricas, y por el contrario alcanzan escaso valor aquellos grupos que se establecen en zonas y barrios más céntricos, con respecto a la Ciudad Central.

Si analizamos el desglose de la población, por lugar de destino, y tomando como referencia a los contingentes que proceden de Alza, se observa lo señalado anteriormente: la mayor parte de los desplazamientos se realizan hacia áreas periféricas, bien pertenecientes al propio municipio de San Sebastián, bien de la comarca. En este sentido y por su importancia destacan tres grupos. El primero de ellos agrupa a aquellas personas que realizan su cambio de domicilio dentro de la propia zona de Alza, abarcando casi al 25% del total. Un estudio pormenorizado de las diferentes barriadas nos ha permitido observar como una buena parte

de estos cambios corresponden a personas domiciliadas en las barriadas obreras más antiguas³.

CAMBIOS DE DOMICILIO EN LA PERIFERIA DE SAN SEBASTIAN (1981-85)

ZONA DE DESTINO / ORIGEN	ALZA	INTXAURRONDO
SAN SEBASTIAN	69.5	87.6
Alza	24.2	10.2
Intxaurreondo	16.2	29.4
La Paz-Azkuene	1.3	1.7
Gros-Eguía	13.1	19.3
Parte Vieja	2.0	4.0
Ensanche	2.2	3.5
Amara	8.5	12.4
Antiguo	2.0	7.1
PASAJES	6.5	2.9
RENTERIA	8.0	2.5
OYARZUN	1.8	0.7
LEZO	0.5	0.1
Resto provincia	5.9	6.2
total	100.0	100.0

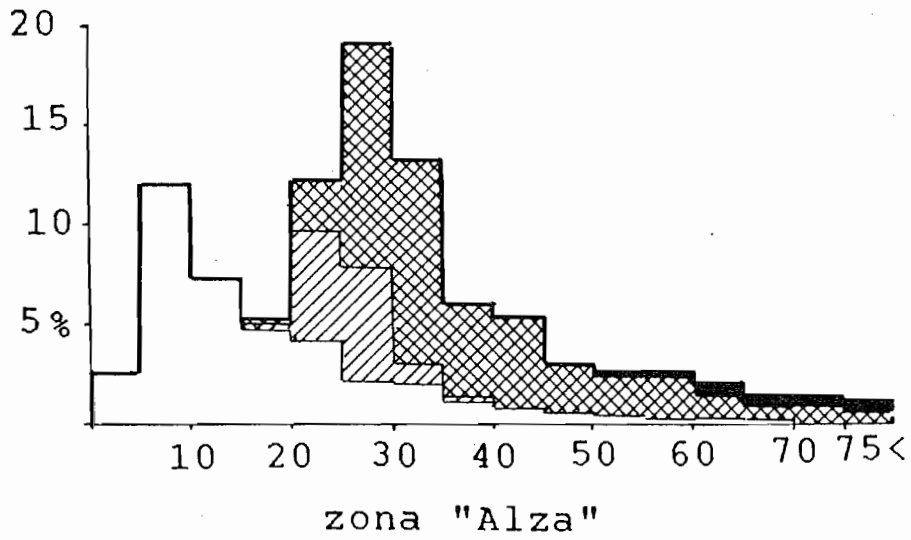
Un segundo grupo lo formaría la población que se instala en la zona de Intxaurreondo. Dentro de la misma, la práctica totalidad de este conjunto se desplaza hacia las barriadas construidas dentro del Polígono de Promoción Oficial que se construye a comienzos de los años ochenta. Con un valor relativo casi idéntico al del grupo anterior se sitúan los destinos hacia los municipios que conforman el corredor urbano en torno a la CN-1 (Lezo, Rentería, Pasajes).

Hacia el Oeste, las zonas de nuevos domicilios para la población procedente de Alza muestra un notable retraimiento, en sus valores relativos, con respecto a los anteriormente mencionados. Tan solo las secciones correspondientes a Gros, y en menor medida Eguía, destacan sobre el resto.

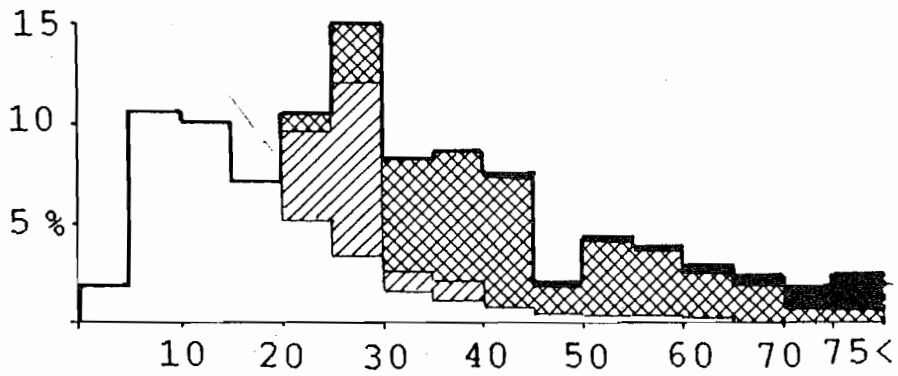
Al analizar el contingente de desplazamientos procedentes de Intxaurreondo-Ategorrieta se observa un comportamiento espacial muy diferente al señalado para la zona de Alza. En este caso, y al igual que hemos señalado para Alza el grupo más importante permanece en el mismo barrio. A distancia se sitúan dos áreas, pertenecientes a los barrios colindantes con la Ciudad-Central (Gros-Eguía, Amara), para continuarse por los desplazamientos hacia la zona de Alza y Antiguo. La concentración en torno a las primeras áreas mencionadas contrasta con la escasa entidad que alcanzan los grupos cuyo destino está constituido por los municipios en torno a la Bahía de Pasajes.

3.- Sobre el hacinamiento en las barriadas obreras en la periferia de San Sebastián vease CAÑAMERO REDONDO, A.- Estudio urbano y demográfico de barriadas en la periferia de San Sebastián: Santa Bárbara, Roteta, Arrizar, Arriberri, Los Boscos. San Sebastián: Eusko Ikaskuntza, 1988. (ejemplar policopiado). 179 pp.

CAMBIOS DE DOMICILIO POR ZONAS DE PROCEDENCIA Y GRUPOS DE EDADES (1981-1985)

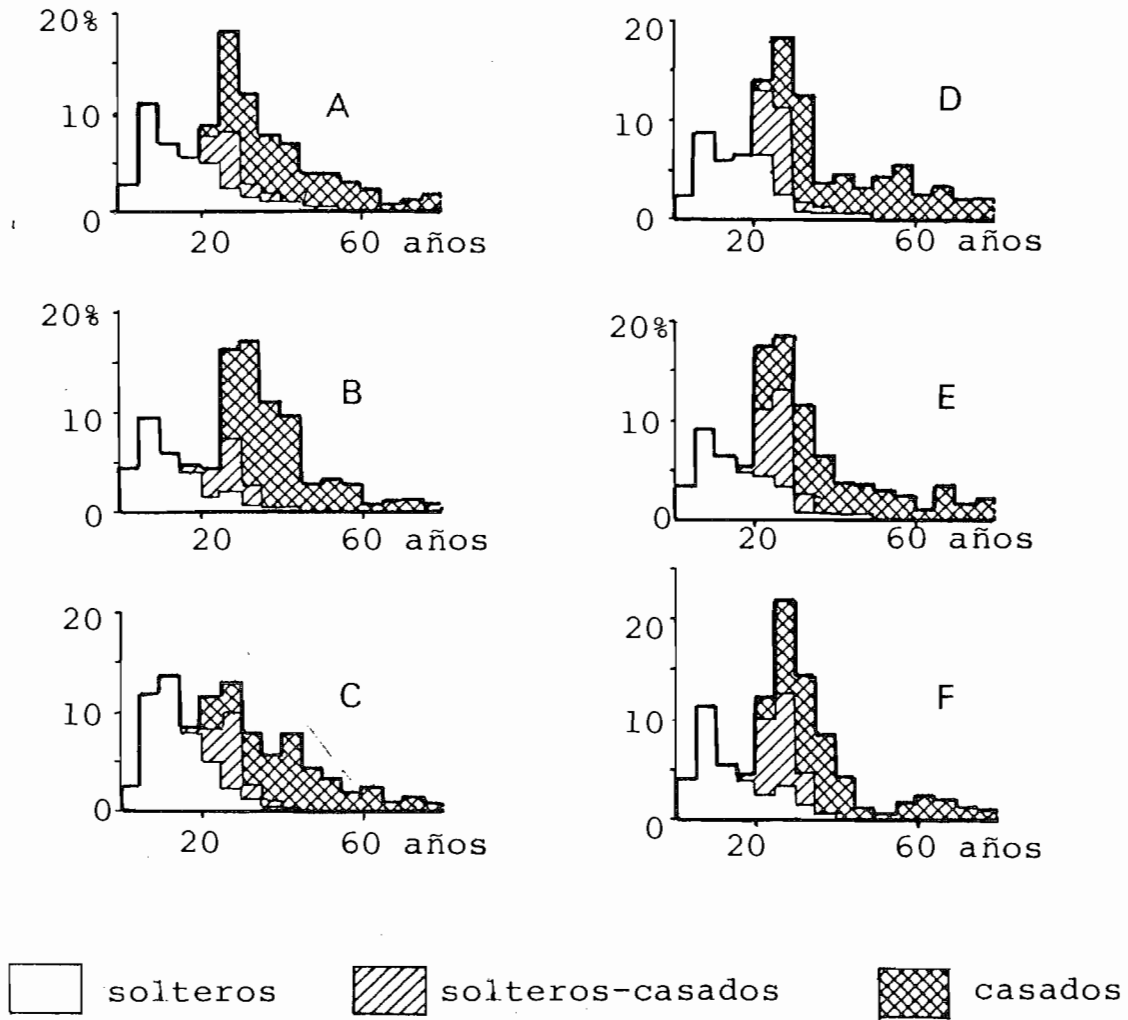


zona Intxaurreondo-Ategorrieta



- solteros
- solteros/casados
- casados
- viudos

CAMBIOS DE DOMICILIO DE LA PERIFERIA DE SAN SEBASTIAN
 POR ZONAS DE DESTINO.



- A: Parte Vieja-Ensanche-Amara-Antiguo
- B: Gros-Eguía
- C: Intxaurreondo-Ategorrieta
- D: Alza
- E: Pasajes-Rentería-Lezo-Oyarzun
- F: Resto provincia.

La comparación entre ambas zonas nos permite observar como el área que podríamos denominar correspondiente a la periferia interna (Intxaurreondo-Ategorrieta), muestra una tendencia, en este desplazamiento espacial por el entramado urbano, hacia la propia Ciudad-Central; por su parte los desplazamientos procedentes de Alza tienden a mantener, con mayor intensidad, el carácter periférico. En este sentido es interesante destacar como los desplazamientos, desde Intxaurreondo hacia la Ciudad-Central abarcan a casi la mitad del volumen total de los mismos (46,3%) mientras que para los cambios de domicilio procedentes de Alza hacia estas mismas zonas tan solo llegan al 27,8%.

4.2 La importancia en los desplazamientos del grupo de adultos-joven

El desplazamiento diferencial de la población a través del entramado urbano que hemos señalado anteriormente ha venido acompañado de un cierto protagonismo en dicho movimiento migratorio por parte de algunos grupos de edades, tanto si tenemos en cuenta la zona de procedencia, como a las de destino.

Si nos atenemos a la división por grupos de edades de la población que se desplaza⁴ lo primero que nos llama la atención es la transposición, de forma general de la pirámide de edades de las dos zonas que consideramos. En ambas representaciones observamos el retraimiento de los grupos de edades inferior, en relación con el declive de los índices de natalidad que se experimentan a partir de 1975. Igualmente destaca la importancia que adquieren algunas cohortes, correspondientes a los años de mayor desarrollo demográfico de ambas zonas.

La estructura interna de la población que se desplaza, en cuanto a su estado civil, nos permite apreciar algunas diferencias entre las dos zonas que consideramos. Así, para el caso de Alza, los desplazamientos tienen lugar en base a la población casada, fundamentalmente formada por matrimonios jóvenes (ver GRAFICA). De la misma forma ocupan un lugar destacado el grupo denominado solteros/casados, que agrupa a aquellos que se desplazan a la vez que cambian su estado civil.

Por su parte, en el caso de Intxaurreondo, aunque básicamente el desplazamiento de población está protagonizado por unidades familiares formadas por matrimonios, presentan, al tener en cuenta los grupos de edades que abarcan, una mayor variedad, sobre todo en las cohortes 30/45 años. En relación con los mismos se encuentra el engrosamiento de las grupos inferiores, correspondientes a sus hijos.

Estas pequeñas diferencias se hacen más ostensibles al considerar las zonas de destino de estos desplazamiento tanto en el municipio de San Sebastián, como en su comarca (ver GRAFICAS).

4.- Se ha calculado la edad de la población tomando como referencia el año en que produce el desplazamiento.

Del conjunto de áreas que hemos considerado para estas variables se desprende la existencia de unos comportamientos muy peculiares según las zonas de nuevo domicilio.

Si tomamos como referencia el grupo de solteros/casados, se observa que los desplazamientos tienden a concentrarse hacia las áreas de la periferia (Alza, Pasajes-Rentería, Resto de municipios). Hacia la Ciudad-Central el protagonismo lo alcanzan los matrimonios con edades comprendidas entre 25 y 40 años, pero con la particularidad de formar unidades familiares reducidas (la media de hijos para los matrimonios con edades entre 25 y 40 años es de 1,2). Frente a esta zona, en las áreas periféricas los desplazamientos, junto a los grupos que han cambiado de estado civil (fundamentalmente de solteros a casados), hay que hacer notar la presencia de unidades familiares más amplias que las señaladas para los anteriores barrios. Se trata de matrimonios jóvenes pero con un promedio de 2,8 hijos.

En características casi idénticas podemos englobar las otras zonas consideradas en los núcleos de la periferia de San Sebastián, en los que cabría señalar también, el peso relativo que adquieren el grupo de recién casados.

Queda de esta forma configurado este desplazamiento de población con una tipología clara en cuanto a las unidades migrantes que participan en el mismo, en el sentido de que las áreas más cercanas a la Ciudad Central son destinos para las unidades familiares reducidas, de matrimonios jóvenes entre 30 y 40 años. Frente a ellos, las periferias son espacios de mayor accesibilidad también para los matrimonios jóvenes con un número de personas/unidad migrante superior a 3, y para aquellas personas que han accedido recientemente al matrimonio.

4.3 Las relaciones entre espacio de destino y las condiciones socioprofesionales de los migrantes

El reparto espacial de la población presenta otras características no menos importantes a las señaladas anteriormente y relacionadas en concreto con la actividad de la misma. Los datos extraídos en base al PADRON MUNICIPAL DE HABITANTES, están referidos a la fecha de elaboración del mismo, 1981, por lo que los resultados obtenidos tan solo nos permiten dar una visión general de los aspectos que destacamos a continuación.

Como se ha señalado anteriormente, dentro de los grupos de edades y del estado civil de los mismos, hay un neto predominio de los matrimonios jóvenes. Un hecho que se ha traducido, a la hora de analizar la población activa, en el elevado valor que tiene esta sobre el total. Las cifras obtenidas en este sentido se sitúan muy por encima de los datos correspondientes, tanto a San Sebastián (37,2%) como de su Comarca (33,2)⁵. Así el valor relativo de la población activa oscila entre el 53,4% que se alcanza entre los desplazados a la zona de Gros-Eguía, y el

5.- EUSKO JAURLARITZA.- Censo de Población y Vivienda, 1981.

40,5% en Intxaurren-Ategorrieta. Otros valores a destacar son los alcanzados en la zona de Alza (50,8%), Parte Vieja-Ensanche-Amara-Antiguo (49,5%).

Este hecho debe ser puesto en relación, no solo, como hemos señalado, con la presencia de matrimonios jóvenes, sino también con el peso que dentro de la misma población activa tienen los efectivos femeninos, o lo que es lo mismo, la importancia de la incorporación de la mujer al trabajo. En este sentido, los datos obtenidos vuelven a situarse muy por encima de los correspondientes a la ciudad de San Sebastián y su Comarca.

En estos dos ámbitos territoriales los valores que alcanza la población activa femenina sobre el total se sitúan en el 32,2% y el 27,8%, respectivamente. Por su parte, en el ámbito territorial que analizamos la población que se desplaza muestra valores por encima del 33,7% para los barrios y zonas de San Sebastián, mientras que en los municipios de la comarca se sitúan entre el 36,2% de Pasajes y el 25,0% del resto de la provincia. Los valores extremos los encontramos en las zonas más cercanas a la Ciudad Central (Gros-Eguía, 33,7%; Parte Vieja-Ensanche-Amara-Antiguo, 36,1%).

Estos datos nos aproximan a un tipo particular de unidad familiar que ha participado en estos desplazamientos, la formada por matrimonios jóvenes en la que ambos participan de la actividad laboral.

El desglose por sectores de la población activa nos permite observar otra de las características de estos desplazamientos de población. A grandes rasgos se aprecia el peso que las actividades relacionadas con los servicios tienen a nivel de la comarca, y que en el caso concreto que nos ocupa aumenta progresivamente su valor conforme nos acercamos a la Ciudad-Central desde los municipios de la periferia. Hecho este que podemos relacionarlo con las actividades predominantes, tanto en el municipio de San Sebastián como en su comarca. Por otro lado, el mayor protagonismo de las actividades industriales de los municipios de la Comarca se traduce en el aumento progresivo de la población activa que trabaja en las mismas, cuyos valores aumentan con relación a la de las zonas más cercanas a la Ciudad-Central. Por último cabría señalar la escasa representación que alcanzan los activos de la construcción (un sector que atraviesa estos años una profunda crisis debido a la paralización en parte de la construcción de viviendas).

POBLACION ACTIVA POR SECTORES

	PRIMARIO	CONSTRUCCION	INDUSTRIA	SERVICIOS
Centro	2.2	1.9	8.8	87.9
Gros-Eguía	1.4	1.5	16.2	80.9
Intxaurren	0.8	1.8	16.5	80.9
Alza	1.2	5.4	24.2	69.2
Rentería-Pasajes	1.1	4.1	21.4	73.2
Resto Guipúzcoa	1.6	4.8	26.7	66.9

Fte. Padrón Municipal de Habitantes, 1981. (BAJAS). Elaboración propia.

La importancia de las actividades terciarias dentro de la población activa no nos permite apreciar la incidencia espacial del propio sector servicios, teniendo en cuenta tanto la complejidad del mismo como la disparidad de actividades que se engloban dentro de él. De ahí la conveniencia de separar los subsectores terciarios. El reparto espacial de los mismos, referidos a la población activa desplazada nos permite apreciar la concentración que determinadas actividades terciarias tienen en algunas zonas o barrios, sobre todo en lo referente a los denominados servicios personales. La incidencia de los mismos en las diferentes zonas es muy desigual atendiendo a su mayor o menor cualificación. En este sentido puede afirmarse que el peso de los servicios personales cualificados (administración, sanidad, enseñanza, profesiones liberales, etc.) se concentran en las zonas más cercanas a la Ciudad Central, en las que llegan a representar más de la mitad de la población activa; conforme nos alejamos de la misma su valor relativo va disminuyendo, a la vez que los servicios personales de escasa o nula especialización toman una mayor importancia.

SECTOR TERCIARIO (POR SUBSECTORES)

	A	B	C	D	TOTAL
Centro	2.2	15.6	54.4	15.8	87.9
Gros-Eguía	4.9	18.3	42.9	14.8	80.9
Intxaurreondo	7.3	8.6	41.7	23.3	80.9
Alza	6.6	9.0	19.3	34.3	69.2
Pasajes-Rent.	2.4	10.6	31.4	29.1	73.2
Resto Guipúzcoa	8.0	4.8	25.8	28.3	66.9

A: transportes, comunicaciones. B: comercio C: servicios personales cualificados. D: servicios personales sin cualificación

Fte. Padrón Municipal de habitantes, 1981. (BAJAS) Elaboración propia.

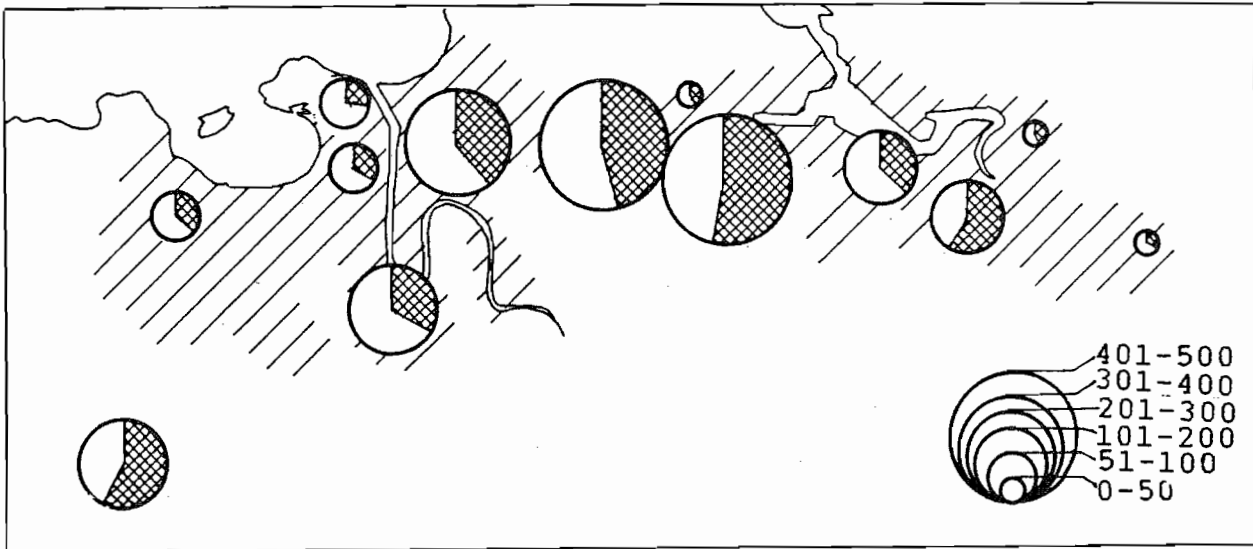
Este mismo reparto de las actividades terciarias viene a reflejar la función que dentro de la propia ciudad, tienen los diferentes barrios. De ahí la importancia del comercio, tanto en las zonas cercanas a la Ciudad-Central, como en las áreas complementarias del Centro (Gros-Eguía), frente a los barrios eminentemente residenciales (Intxaurreondo, Alza). En definitiva se asiste a unos desplazamientos que tienden a acercar el lugar de residencia al de trabajo.

4.4 La población inmigrante y los cambios de domicilio en el entramado urbano

Dentro de las características generales de Alza e Intxaurreondo, y referidas a su componente demográfica, hemos señalado el papel que tuvieron como zonas de acogida a los contingentes de inmigrantes. Este hecho se ha traducido en los elevados porcentajes que este tipo de población alcanzan en los diferentes barrios⁶. A la hora de analizar esta variable y su inclusión dentro de los desplazamientos de población en las zonas de la periferia, hemos tenido en cuenta dos hechos. Por un lado averiguar el peso que la componente inmigratoria tiene en estos despla-

6.- Ver CAÑAMERO REDONDO, A.- Alza, crecimiento urbano y ... o.c.

CAMBIOS DE DOMICILIO EN LA ZONA DE INTXAURRONDO Y ALZA
(1981-1985)



□ nacidos en San Sebastián
 ▨ poblacion inmigrante

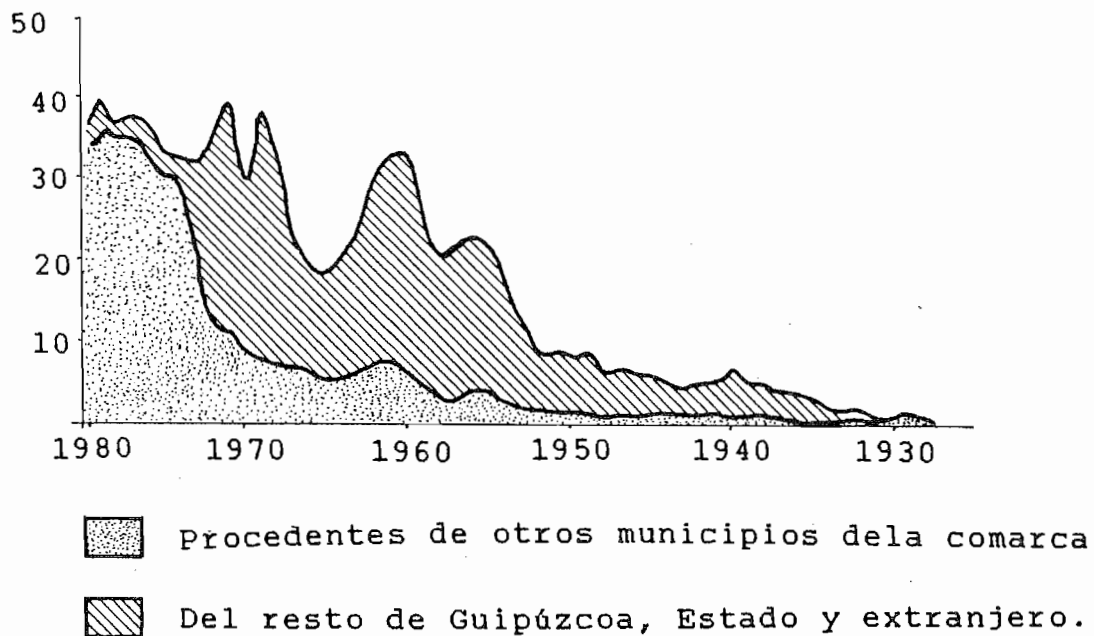
mientos; por otro, su incidencia temporal, o lo que es lo mismo tratar de proyectar estos cambios de domicilio en relación con el desarrollo demográfico de esta zona.

Teniendo en cuenta el primero de ellos se observa como el peso de la población inmigrante, dentro de estos desplazamientos es desigual en el espacio, atendiendo a las zonas de destino (ver MAPA). En líneas generales, los desplazamientos hacia la Ciudad-Central se hacen en base a población nacida en el propio municipio, mientras que hacia la periferia el porcentaje de población inmigrante aumenta considerablemente. Este hecho debe ser puesto en relación con lo señalado anteriormente en relación con los grupos de edades: el contraste entre las unidades familiares cuyos nuevos domicilios se sitúan en torno a la Ciudad-Central y las situadas en la periferia, en el sentido de que entre los adultos (protagonistas del desplazamiento), con mayor peso en la primera de las zonas, predominan los no-inmigrantes, y con un proceso a la inversa en la periferia.

Por su parte, al poner en relación el volumen de población migrante que se desplaza desde la periferia y el año de llegada al municipio de San Sebastián destacan dos hechos (ver GRAFICA). Uno de ellos esta representado por la similitud que presenta la gráfica con la obtenida en otros estudios llevados a cabo sobre esta zona⁷, y que nos permite reconstruir las épocas en las que la corriente inmigratoria fué más intensa. Por otro lado, esta misma gráfica nos pone de manifiesto la existencia en los últimos años de una corriente inmigratoria cuyo punto de partida se encuentra en los propios municipios de la Comarca de San Sebastián. Es decir, que las dos zonas que hemos considerado para el presente estudio se constituyen en una etapa más en el desplazamiento migratorio entre la periferia (representada por los municipios de la Comarca) y la Ciudad-Central.

7.- En CAÑAMERO REDONDO, A.- Alza, crecimiento urbano y ... o.c.(p. 364).

POBLACION MIGRANTE EN LA PERIFERIA DE SAN SEBASTIAN (1981-85)
SEGUN AÑO DE LLEGADA A ESTE MUNICIPIO (*). Media móvil.



(*)Agrupa solo a los mayores de 20 años.

5. CONCLUSIONES

A la hora de establecer unas conclusiones sobre este espacio que acabamos de analizar uno de los primeros elementos que debe ser resaltado es la existencia de una compartimentación estricta del entramado urbano. Tal hecho podemos entenderlo en el sentido de que los cambios que se produce dentro del mismo no solo responde a la propia necesidad de migrar, sino también de las características o estructuras internas que presentan, tanto el grupo que se desplaza como la zona de destino.

La población que se desplaza dentro del entramado urbano encuentra un grado de accesibilidad a una determinada zona en consonancia con su propio status social. Tal hecho queda corroborado al comprobar al tipología que los núcleos familiares que se desplazan en este entramado urbano tienen, tanto al tener en cuenta el número de sus miembros, como las condiciones sociolaborales de los mismos. De ahí que las zonas o barrios más cercanos a la Ciudad Central (centro del propio entramado urbano y su área de influencia) se constituyan en áreas para grupos de población en los que predominen los empleos cualificados, posean un nivel de rentas elevados (elevado porcentaje de unidades familiares en las que al menos dos personas trabajan), y hayan nacido en el mismo municipio. Frente a ellas, conforme avanzamos hacia la periferia, estas características señaladas, van perdiendo im-

portancia para dar paso a unos grupos o unidades familiares más amplias, con menor cualificación, y en la que el volumen de inmigrantes es mayor.

Las periferias, por otro lado se constituyen en áreas receptoras de población, procedentes bien de otras áreas del mismo municipio, bien de otros núcleos de la Comarca. En este sentido hay que destacar el papel que juegan en los desplazamientos intraurbanos de población al constuirse en etapa donde recalán tanto la población procedente de áreas más centricas y que no puede acceder a un nuevo domicilio en las mismas, como aquellos grupos de los municipios de la Comarca en un acercamiento hacia la Ciudad-Central.