

ARTOLAETXE (prop.)
 ARTOLATEGI (prop.)
 ARTXIPI (prop.)
 ARTZAKA (2 viv.) (prop.)
 ARRIZAR (prop.)
 -ARZAK (prop.)
 -AUDARIZ (transf. en granja)
 -AYENAS (prop.)
 BALERDI (prop.)
 -BERRA (prop.)
 BERRATXO (col.)
 -BORDA (prop.)
 -CASARES (desh.) **Escudo**
 ELENATEGI GOYA (prop.)
 -ESPARTXO (transf. en viv.)
 -ETXEBERRI (col.)
 FABRIKA BERRI (prop.)
 -GARBERA (prop.)
 -GARROSTEGI (prop.)
 GAZTELUENE (prop.)
 IBARBURU (prop.)
 ILLARREGI (prop.)
 IPARRAGIRRE (2 viv.) (prop.)
 -IRAZUENE (col.)
 IRAZUENE BEA (col.)
 ISABELETXE (col.)
 JUANATXONE (prop.)
 -JULIMAZENE (prop.)
 KASTILLENE (KASTILLUN)
 (prop.)
 KATALINTXO (col.)
 KATALIÑENE (prop.)
 KOSTA ETXEBERRI (prop.)
 -LABEATZ (LABEAS) (col.)
 LASKIÑENEA (prop.)
 -LASUENE (prop.)
 LIZARRATEGI (prop.)
 -LONDRES (col.)
 -MARRUS (prop.)
 -MARTILLOTEGI (col.)

MARTILLUN (prop.)
 -MATEO (prop.) (escudo)
 MATEOBERRI (col.)
 MERKADER (prop.)
 MIRANDA (prop.)
 MIRANDABURU (prop.)
 MIRASUN (prop.)
 -MIRAVALLS (prop.)
 MOLINAO (prop.)
 -MONEDA (en ruinas) **Escudo**
 OTZOKI BERRI (prop.)
 -PARADA GOYA (prop.)
 PARIS (transf. en viv.)
 -PELEGRINENE (col.)
 PELLIZAR (transf. en restau-
 rant)
 PERUENE (prop.)
 -PLASENCIA (col.)
 SASOTEGI (transf. en viv.)
 SIUS (prop.)
 SORABURU (prop.)
 TELLER TXIKI (prop.)
 TOLAREZAR (TOLAZAR) (2
 viv.) (col.)
 TOLAREZAR BERRI (TOLAZAR
 BERRI) (prop.)
 -TOMASENE (col.)
 TORRUA (prop.)
 TXANPIÑENE (prop.)
 *TXIPRES (prop.)
 TXIPRES BERRI (prop.)
 TXURDIÑENE (prop.)
 UBA BEA (prop.)
 UBA GOYA (col.)
 -UBEGI (col.)
 VARONA (prop.)
 ZUBIAURRE (transf. en meren-
 dero)
 ZULARGIÑENE (prop.)

AMARA ALTO

AGUSTINDEGI (col.)
 ALIÑATEGI (GURE PAKEA)
 (prop.)
 ALKIZA (transf. en viv.)
 ARANBURU (2 viv.) (col.)
 AROSTEGI (col.)
 ARRUENE (col.)
 AZKARATENEA (prop.)
 AZKEN PORTU (prop.) (transf.
 en merendero)
 BARROTO (col.)
 DIRUNA (col.)
 ERRONDO BERRI (col.)
 ERRONDO TXIKI (desh.)
 FLORES)transf. en granja mi-
 litar)
 INDIANONEA (2 viv.) (prop.)
 INTXAURDEGI (col.)
 IRAOLA (YOLA) (prop.)
 IZOTEGI (transf. en viv.)
 IZOTEGI TXIKI (transf. en
 viv.)
 IZOTEGI BERRI (transf. en
 viv.)
 KATXOLA (prop.)
 LAZKANO (col.)
 MANTOLENE (JUANMARINEA)
 (prop.)
 MELODI (col.) (a desaparecer
 en breve)
 MIRAMON BAT (col.)
 MIRAMON BI (col.)
 MIRAMON ZAR (2 viv.) (col y
 desh.)
 MUNTO (prop.) (sidrería)
 MORLAS (transf. en viv.)
 *OYAOLA (col.)
 PAKEA (col.)

PARAISO BERRI (col.)
 POLLOE (prop.)
 PORTUTXO (prop.)
 PUYU (desh.)
 RAMONENEA (prop.)
 SABENE (col.)
 SABENE ETXEBERRI (prop.)
 TXANDARMENE (prop.)
 TXANPOENE (col.)
 UGALDE (desaparece, trazado
 variante)
 UGALDE BERRI (prop.)

AMARA BAJA

AGIRRETXE (prop.)
 ANTXUME (col.)
 ASPERO BERRI (prop.)
 ATEZARRETA (prop.)
 BARKAIZTEGI (prop.) (transf.
 en merendero)
 BARKAIZTEGI BERRI (prop.)
 BASOZABAL (2 viv.) (prop.)
 BETOLANDEGI (prop.)
 BILLONDEGI (col.)
 BILLONDEGI BEA (col.)
 BOLONDEGI (col.)
 BORDABERRI (prop.)
 ERBITEGI (transf. en viv.)
 ERBITEGI ETXEBERRI (prop.)
 ERROTA (col.)
 ETXEBERRI (prop.)
 GOIKO ETXEBERRI (2 viv.)
 (prop.)
 GOYATZ AUNDI (col.)
 GOYATZ BERRI (col.)
 GOYATZ ERRIBERA (2 viv.)
 (prop.)
 GOYATZ TXIKI (prop.)
 INBOTEGI (prop.)
 LARRAÑATEGI (col.)

LARRAÑATEGI BERRI (transf. en sidrería)
LASKIÑENE (desh.)
LUKASENE (prop.)
MUNTOGORRI (2 viv.) (col.)
OKENDOTEGI (transf. en viv.)
OLATXO BERRI (transf. en viv.)
TXISKUENE (prop.)
TXOKO TXIKI (prop.)
TXURRIATEGI (col.)
ZAPATARI ENEA (prop.)

ASTIGARRAGA

AGIÑAZTEGI (col.)
AIZELEKU (prop.)
ALORRANE (col.)
ALORRE (prop.)
ANDOLATXAGA (prop.)
ARANEDER (2 viv.) (prop. y col.)
ARANEDER BERRI (3 viv.) (col.)
ARGINDEGI (prop.)
ARGINDEGI ZAR (col.)
ARKUBIDE (prop.)
ARRASPIDENEA (ARRASPIENE) (prop.)
ARRONI (prop.)
ARRUABARRENA (prop.)
ARTOLA (col.)
ARTITZU (col.)
ARTOLAVIEJA (prop.)
ATXURRO (prop.)
BAKENE (prop.)
BIDEBITARTE (prop.)
BIDEONDO (prop.)
BIDEGURUTZETA (prop.)
BORDA (prop.)
BORDATXO (transf. en viv.)
BORDAETXEA (prop.)

BUENAVISTA (prop.)
BUENAVENTURA (transf. en merendero)
BUZTIETA (prop.)
BUZTIETA TXIKI (prop.)
DENDARIARENA (col.)
EGUZKITZA (prop.)
ELENATEGI (prop.)
ELIONEA (col.)
ELIZONDO (prop.)
ERMAÑA (prop.)
ETXABE (prop.)
ETXEBERRI (col.)
ETXEBEKOENE (prop.)
ETXELUZE (col.)
FLOREAGA ZAR (prop.)
GARTZIATEGI (prop.)
GAZTAÑAGA (2 viv.) (prop.)
GAZTELU BERRI (prop.)
GOIKOETXEA (prop.)
GOÑINE ZAR (col.)
GORRITI ENEA (prop.)
GUARDIA (2 viv.) (prop.)
GURUTZETA (prop.)
GURUTZETA BERRI (prop.)
GURUTZETA TXIKI (col.)
GURUTZETA ZAR (prop.)
IBERRAMUSENEA (prop.)
ILLEGORRI (prop.)
IPARRAGIRRE (prop.)
IPINTZA (3 viv.) (prop.)
IRAOLAZA (IRAOLTZA) (prop.)
IRIARTE (prop.)
JUANATXIKI BORDA (prop.)
KAMIYO (col.)
LAGATXAGA (prop.)
LANGAURRIETA (2 viv.) (prop. y col.)
LARRABURU (col.)
LARRABIDE (prop.)

LINDABERRI (col.)
LIZARDI (2 viv.) (col.)
MAITZENE (col.)
MANIXENE (prop.)
MARIJUANDEGI (prop.)
MARTIKENE (col.)
MATXAENEA (prop.)
MENDIOLA DE ASTARBE (MENDIOLA) (prop.)
NOBLEZA (prop.)
OLABIDE (2 viv.) (col.)
OYALUME BERRI (prop.)
OYARBIDE (prop.)
OYARBIDE TXIKI (prop.)
PAGUA (prop.)
PALANKA (col.)
PASKUALENE (prop.)
PELLONE (prop.)
PERRATZALLENE (transf. en viv.)
PETRITTEGI GOYA (prop.)
PIKOAGA (prop.)
PLAZAETXE (prop.)
PORTUBURU (prop.)
PUTZUETA (prop.)
PUTZUETATXO (PUTZUTXO) (col.)
REKALDE ZAR (prop.)
SANTIAGO BERRI (prop.)
SANTIAGO ENEA (prop.)
TABLA (prop.)
TABLA BERRI (prop.)
TELLERI BEA (col.)
TELLERI GOYA (col.)
TXALAKA (prop.)
TXIMELA (prop.)
TXOMIÑENE (prop.)
TROYA ZAR (prop.)
UBARBURU (3 viv.) (prop.)

URBIETA (prop.)
USATEGIETA (prop.)
ZABALE (prop.)
ZABALE BERRI (prop.)
ZAPIRAIN ZAR (prop.)
ZIMELURRITZA (prop.)

***EGUIA**

ALDAKONEA (restos de ruinas)
ALDAPA (prop.)
ANTXOENE (transf. en merendero)
ERREKA (en ruinas)
ETXETXO (prop.)
ETXETXO TXIKI (prop.)
IGOLATXO (desaparecerá en breve)
KAPITAN ENEA (transf. en viv.)
KONKORRENE (desh.)
KULLASENE BERRI (desaparecerá en breve)
KULLASENE ZAR (transf. en viv.)
*LATXAGA (transf. en viv.)
LORENZIONEA (prop.)
MARTINKOTXOTEGI (col.)
MATXIKENE (transf. en viv.)
PRANTXIENE (col.)
TOLARE GOYA (TOLEGOY) (desh.)
TUNIZ BERRI (desaparece por el trazado de la variante)
TXURKUENE (2 viv.) (prop. y desh.)
UDARABERRI (transf. en viv.)
UMEZURTZA (transf. en viv.)
ZAMARRE (prop.)

IBAETA

ALDETXO (prop.)
*ALMORZA (col.)
ARDITETXE (col.)
ARTOLA AUNDI (col.)
ARTOLA TXIKI (col.)
BERIYO AZPI (col.)
EBRO (desh.) (desaparece en breve)
EGOKOR AUNDI (ELKOR AUNDI) (prop.)
EGOKOR TXIKI (ELKOR TXIKI) (col.)
ERROTA BERRI (prop.) (transformado en asador)
FERRENE (prop.)
FERRENE AZPI (prop.)
GURRUTXAGA (JAUNGOIKOANEA) (prop.)
IGARABURU (prop.)
IRIBAR (prop.)
JULIANATEGI (transf. en colonia infantil)
KANPOEDER (col.) (desaparece con el trazado de la autopista)
KANPOEDER BERRI (prop.)
LAUTXIMENETA (2 viv.) (col.) (desaparecerá en breve)
LOIZTEGI (2 viv.) (col.) (desaparece con el trazado de la autopista)
MIRANDA (transf. en viv.)
MUITEGI (col.)
MUNO (prop.)
MUNOLEGOR (col.)
MUNOZABAL (col.)
OTAÑO (prop.)
PILLOTEGI (prop.)

POKOPANDEGI (prop.)
PORTUETXE (prop.)
TOLARE (prop.)
URREZTI AZPI (prop.)
URREZTI GAIN (2 viv.) (prop.)
URRUTITXO (prop.)
ZUGASTIEDER (prop.) (transformado en casa residencial)

Escudo

ZUGASTIEDER BERRI (col.)

IGUELDO

ABRIZKETA (col.)
AGITI (2 viv.) (prop.)
AIZEURRUTI (prop.)
AMEZTI (col.)
AMEZTI BEKOA (prop.)
AMEZTI GOIKOA (prop.)
AMEZTI ZAR (prop.)
AMOENE (col.)
AMEZKETA (desh.)
AMEZKETA BORDA (en ruinas, por incendio)
ANSOTEGI (prop.)
ARBURU GAIN (prop.)
ARKAITZAGA (prop.)
ARISTEGIETA (prop.) **Escudo**
ARISTONDO (prop.)
ARRETXE (prop.)
ARRETXE BERRI (prop.)
ARRIOLA (col.)
ARRIOLENE (col.)
BALDABERRI (prop.)
*BALDAZAR (prop.)
BARBEROETXE (tra. en chalet)
BARRENETXEA (transf. en casa residencial)
BELABIETA (prop.)
BELABIETA AZPI (GORRIENA) (prop.)

BELABIETA TXIKI (prop.)
BENGOETXE (2 viv.) (col.)
BERAKOTEGI (prop.)
*BIDAURRETA (BIORRETA) (pr.)
BOLTZALLENE (col.)
BORDABERRI (col.)
BORDABERRI TXIKI (prop.)
BUENAVENTURA (prop.)
BUENAVISTA (transformado en restaurant)
*BUZTINZURI (prop.)
DANENTZAKO MEZEDE (prop.)
DORANDEGI (col.)
EGILUZE (desh.)
ERAUNZETA (2 viv.) (desh.)
ERAUNZETA BORDA (prop.)
ERAUNZETA TXIKI (prop.)
EROSONE (desh.)
ETUMEZABAL (desh.)
ETXEBERRI (prop.)
*ETXEBESTE (prop.)
ETXENAGUSIA (prop.)
ETXELUZE (col.)
GANBARETXE (transf. en viv.)
GANBO (prop.)
GANBO BERRI (prop.)
GURRUTXAGANEA (prop.)
GOROSTEGI (prop.)
HABANA (prop.)
IRANGON (desh.)
IRIARTE (prop.)
IRIGOYEN (prop.)
ITURRIETA (JOSENEA) (prop.)
ITURRIETA ZAR (prop.)
ITURRITXO (2 viv.) (pr. y col.)
JUANDEGI (prop.)
JUANDEGI TXIKI (prop.)
KAMIYO (prop.)
LAPABIDE (col.)
LURGORRIETA (prop.)

MARABIETA (prop.)
MARBIL BERRI (transf. en viv.)
MARTINTXOTEGI (2 viv.) (prop. y col.)
MARTINTXOTEGI TXIKI (col.)
MELILLA (prop.)
MENDIGAIN (prop.)
*MIZKINOTEGI (desh.)
*MURGIL (2 viv.) (prop.)
MUGITEGI (MUTEGI) (transformado en casa residencial)
OPORTO (PERUS) (prop.)
OTONDO AZPI (transf. en restaurant)
*REKONDO (tra. en restaurant)
SAGASTI BERRI (prop.)
TOLARETXE (col.)
TXAPALDEGI (prop.)
TXAPALDEGI ZAR (col.)
TXOKOLATENEA (col.)
TXOZA (col.)
VENTA ALEGRE (prop.)
ZANKARDEGI (prop.)
ZANKARDEGI AZPIKOA (prop.)
ZAPATARI (prop.)
ZAPATARI AZPI (prop.)
ZAPATARI ZAR (en ruinas)

*LANDARBASO

*ASTABIZKAR (prop.)
LANDARBASO (prop.)
LARRAZ (prop.)
MOLINO (en ruinas)

LOYOLA

ALBERRO ENEA (prop.)
ASTIÑENE (desh.)
*ATARI EDER (prop.) (desaparecerá en breve)
BENARTEGI (2 viv.) (col.)

ERROTA BERRI (col.)
 ETXEBERRI (col.)
 GOIKOENEA (prop.)
 LIZARRAGA (prop.)
 MANTULENE (col.)
 MATXIÑENE (col.)
 *MENDILUZENE (transf. en viv.)
 (desaparece en breve)
 *OLAETXE (transf. en viv.)
 PASKUALDEGI BERRI (transformado en viv.)
 PASKUALDEGI TXIKI (transformado en viv.)
 *PATXILLARDEGI (col.)
 TXIMISTEGI (col.)

LUGARIZ

AGORRENE AZPI (prop.)
 AGORRENE ERDIKOA (col.)
 AGORRENE GOIKOA (prop.)
 AIZETSUA (prop.)
 AMOZARRAIN (absorbido por la Yeguada de Lore Toki)
 APEZTEGIA (prop.)
 ATOTXA ERREKA (prop.)
 BALENTEGI BERRI (transf. en casa residencial)
 BALENTEGI ZAR (col.)
 BARKAIZTEGI (col.)
 BELARZA AZPIKOA (col.)
 SELARZA BARRENA (col.)
 BELARZA ERDIKOA (col.)
 BENTA AUNDI (col.)
 BENTA TXIKI (col.)
 BENTURENE BERRI (BASURTO) (prop.)
 BIDARTE (prop.)
 BIDARTE BERRI (prop.)
 EGUZKITZA (prop.)
 ERRAMONDEGI (col.)

ERROTABURU (col.)
 ERROTAZAR (prop.)
 ETXELUZE (prop.)
 ETXETXIKI (prop.)
 FLORES (prop.)
 GANTXEGI (col.)
 GURUTZEGI (prop.)
 IZA (IXA) (transf. en granja de la Diputación)
 JARONDO (prop.)
 LINDABERRI (prop.)
 LUGARIZ (col.)
 LUGARIZ BERRI (col.)
 LUKAINKATEGI (prop.)
 MANTELIN (prop.)
 MARIAENEA (col.)
 MERKELIN (prop.)
 ORIAMENDI (prop.)
 ORTA AUNDI (col.)
 ORTATXO TXIKI (col.)
 OTARTE ETXEBERRI (prop.)
 PAGOLA GAIN (prop.)
 PAGOLEGI AZPI (prop.)
 PARADA (PARA) (prop.)
 PORTU (prop.)
 SAGARPE (prop.)
 SAGASTIBURU (prop.)
 SAN VICENTE (XOXOTEGI) (p.)
 SEVERINO (transf. en granja porcina)
 TXANKARRENEA (prop.)
 TXARAMUNTE (BENTURENE) (desaparece con el trazado de la variante)
 TXARRABATILLENE ERDIKOA (prop.)
 TXARRABATILLENE BEKOA (p.)
 UNANUE BERRI (prop.)
 UNANUE GOIKOA (prop.)
 UNTZUENE (prop.)

URREIZTI GOIKOA (desaparece con el trazado de la autopista)
 YURRITA ENEA (prop.)
 ZELAYARTE (prop.)
 ZUAZU (prop.)

ULIA

ARBOLA (col.)
 ARRIATEGI (col.)
 BARBOTEGI (transformado en merendero)
 BARRAKA (desh.)
 BORDATEGI (col.)
 BORDAZURI (col.)
 INGLES ENEA (2 viv.) (col.)
 LAPATZANDEGI (prop.)
 LARRAGA (col.)
 *MANTEO (transf. en museo)
 Escudo ~~OKENDO~~
 MENDIBIDE (transf. en viv.)
 MENDIOLA (prop.)
 MENDITARTE (col.)
 MIRAILL (2 viv.) (col.)
 ZINZA (col.)

ZUBIETA

*AIZPURUA (prop.) 1569
 ALAMANDEGI (transf. en bar)

ALTZU (en ruinas)
 *ALIRI (prop.) Escudo 1721
 AMEDI BEA (prop.)
 AMEDI GOYA (prop.)
 ARANDI (prop.)
 ARBITZA (2 viv.) (prop.) 1569
 ARETA (2 viv.) (col.) 1610
 ARZABALETA (en ruinas, por incendio)
 ARZABALETA BERRI (prop.)
 BERRIDI (col.)
 BUGATTI (MARTORELL) (col.)
 ETXENAGUSIA (col.)
 GORAYAN (2 viv.) (col.)
 IRIGOYEN (IRUIN) (2 viv.) (prop.) Escudo
 IRIGOYEN TXIKI (col.)
 ITURRALDE (prop.)
 LUISENEA (2 viv.) (prop.)
 KALE (prop.)
 OYANGUREN (col.)
 PETRIARZA (PETRITZA) (2 viv.) (prop.) 1655
 PETRITZA BERRI (transf. en granja porcina)
 PRONZITUETXE (PROSTUETXE) (col.)
 TELLERI (desh.)
 TOKI (prop.)

Casares. Magnífico edificio barroco (Siglo XVIII), con menos antigüedad que el linaje al que pertenece, ya que uno de sus hijos, se hallaba peleando en la batalla de la Navas de Tolosa, el año 1212. Esta casa, fue citada por Lope de Isasti. Su restauración daría mucho tono al enclave de Alza.

Marrus. Casa natal del bersolari Andrés Arrieta (1856-1930). Autor de sentidas composiciones poéticas.

Moneda. Hermosa casa-solar sita en el moderno Barrio de la Paz y que la podía haber incluido en la relación de Ulía. Muy deteriorada pero que va a ser reconstruida.

Oyaola. Adquirido por una firma industrial. Sus moradores, abonan una renta simbólica anual de cinco pesetas.

Eguía. (Barrio). Para ampliación del cementerio de Polloe y por expropiación del Ministerio de la Vivienda con vistas a un nuevo polígono, desaparecen dieciséis caseríos.

Latxaga. Casa natal del escritor euskérico, José María San Sebastián, «Latxaga», director de la Universidad vasca de verano de Oreja, donde ejerce el cargo de cura párroco.

Almorza. Cuna del reputado médico donostiarra Leandro Almorza.

Balda-zar. Residencia de Benito Cincunegui, infatigable acordeonista que ameniza las fiestas de barrios y pueblos rurales.

Buztinzuri. Casa natal del **korrikalari**, Narciso Lizarazu.

Etxebeste. Sus moradores, conservan el apellido Etxebeste.

Mizkinotegi. Propiedad del modisto Balenciaga, donde algunos veranos se retiró a descansar.

Txipres. Casona que todavía conserva restos arquitectónicos de estilo gótico, como muestra de su pasado esplendor. Veneran en su interior, una talla de San Jerónimo, antiquísima y de gran valor arqueológico.

Amueder. Cuna de Francisco Arzac Arana (1859 - 1928), notable bersolari, popularmente conocido por **Patxiku Amueder**.

Murgil. Desde muy antiguo, sus moradores se apellidan Erauncetamurguil.

Rekondo. Casa natal del ex-matador de toros, José María Recondo.

Manteo. Cuna del Almirante Antonio de Oquendo (1577 - 1649). De las muchas batallas que libró, merece especial mención la de las Dunas (1631), donde derrotó a la escuadra holandesa. Su padre y su hijo, ambos llamados Miguel, también llegaron a ser Generales de la Armada. En la actualidad, la vieja casona, se halla convertida en museo naval.

Aizpurua. Caserío en el que se reunieron unos cuantos beneméritos varones donostiarras, después del incendio que la ciudad padeció el 31 de agosto de 1813, tomando el acuerdo de reedificar San Sebastián. Una placa empotrada en la fachada principal de **Aizpurua**, perpetúa dicha efemérides.

Aliri. Oriundo de este solar fue Antonio de Aliri (S. XVI - XVII) caballero de Calatrava y Almirante en la carrera de Indias.

Bidaurreta. El 21 de agosto de 1813, durante el asedio a la ciudad, se reunió aquí el cabildo eclesiástico donostiarra, para tratar de la recolección de los frutos del diezmo y otros asuntos.

Landarbaso. Alejado y selvático enclave perteneciente a los municipios de Rentería y San Sebastián. El historiador Nicolás de Soraluce, le denominó: «República Foral de Landarbaso». Sin aceptar plenamente el hiperbólico título, algo hay de cierto en él, ya que hasta hace medio siglo, los mozos de los caseríos de Landarbaso, estaban exentos de cumplir el servicio militar, y los caseríos gozaban de algunas exenciones contributivas. En el milenar paraje, existe una estación dolménica y unas interesantísimas cuevas.

Astabizkar. Caserío dedicado a la viticultura que elabora chacolí. En su proximidad, discurre la regata de Landarbaso.

Atari Eder. Sin abandonar las labores del campo, el propietario del caserío, Mayoz (hombre habilidoso en extremo), construía piraguas, lanchas y gabarras, en un pequeño astillero adosado a **Atari Eder**.

Patxillardegí. En una tarde estival, cuando Isabel II daba su acostumbrado paseo en landó, a orillas del Urumea, sintió un apremio fisiológico que le obligó a penetrar en este caserío. Por la buena acogida que los aldeanos le dispensaron, la egregia dama firmó una Real Orden en virtud de la cual quedaban exentos de cumplir el servicio militar, todos los varones que naciesen en **Patxillardegí**. Y la Orden se cumplió. Este caserío ha dado su nombre a una calle de Loyola.

Mendiluzene. Cuna de los hermanos Ignacio y Gregorio Echarri, pelotaris manistas, Campeones de España de Aficionados por los años treinta. Este caserío desaparecerá en breve por exigencias de accesos viales a la capital.

Olaetxe. Caserío natal del curandero Agapito San Sebastián Arrieta, «Api-tho», especialista en infecciones renales, que por su lograda fama, continúa ejerciendo el curanderismo a pesar de su avanzada edad. Reside en el populoso Barrio de Loyola.

Masamartin. Residencia y clínica de Juan José Echenique, reputado curandero de principios de siglo. Virtuoso del violín, era contratado para festejos y regocijos populares.

Proceden de San Sebastián los apellidos siguientes: Aranabide, Arriaga, Arzac, Bera, Casares, Darrieta, Gaztelu, Illarradi, Miravalles, Parada, Zapain, Guardia, Murguia, Nobleza, Olabide, Plaza, Plazaecha, Aguirre, Aizpurua, Alcaizaga, Algarbe, Alzaiaga, Aliri, Amasorrain, Añorga, Arizqueta, Areta, Aramburu, Aristegui, Ayete, Barrena, Basozabal, Bengoechea, Bermingham, Beroiz, Berridi, Cachola, Echague, Erbitegui, Goyaz, Ibaizabal, Illarradi, Irigoyen, Larracho, Larrauri, Latorre, Lazo, Lizasoain, Lugariz, Merquelin, Minondo, Munabe, Ochoa, Oquendo, Oyaneder, Ramery, Santo Domingo, Sola, Ozaeta, Tomasena, Torrano, Unanue y Zorroaga.



Madalena

SEGURA

Familias campesinas	87
Familias que ocupan fincas propias	75
Familias que ocupan fincas arrendadas	12
Caseríos en explotación: Unifamiliares	57
Plurifamiliares	14
Caseríos que ostentan escudo de armas	2

AGERRE ITURRI (col.)	AITZKOETA GOENA (prop.)
AGIRREBERRI (col.)	AKOSTAENEA (prop.)
AITZKOETA AUNDI (3 vi.) (pr.)	ALDAETA BARRENA (prop.)
AITZKOETA BERRI (prop.)	ALDAETA BARRENGOIKOA (p.)
AITZKOETA ERDIKOA (2 viv.)	ALDAETA ERDIKOA (prop.)
(prop.)	*ALDAETA GOENA (prop.)

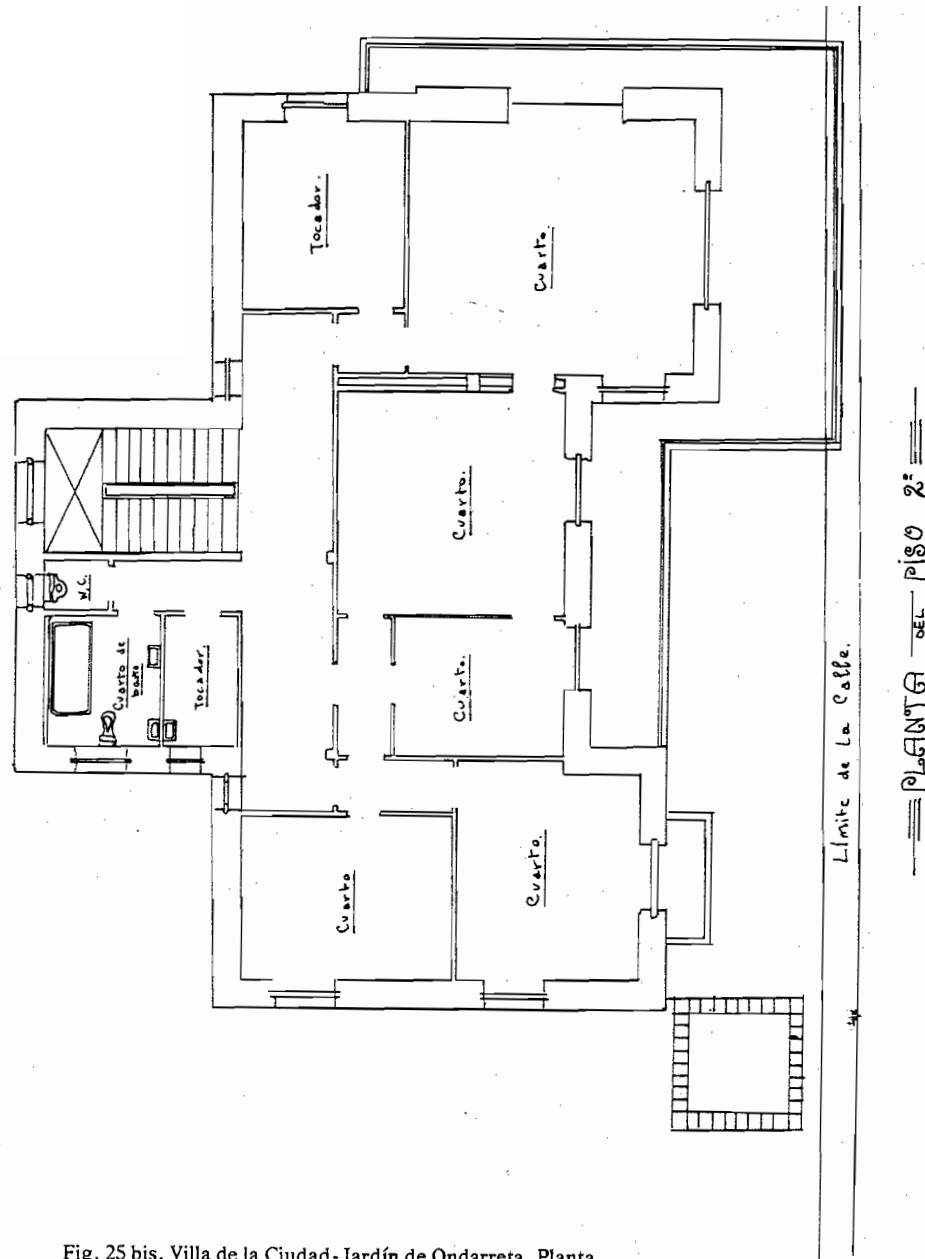


Fig. 25 bis. Villa de la Ciudad-Jardín de Ondarreta. Planta.

VI.- LAS OCUPACIONES PARTICULARES: COLONIAS ESTIVALES Y NUCLEOS DE EXTRARRADIO.

El crecimiento de la mancha urbana de San Sebastián no se produjo en estos años finales del siglo XIX y primeros del XX exclusivamente de forma ordenada. También desempeñó un importante papel, cuya incidencia aumentó a medida que avanzaba el siglo XX, la expansión del suelo urbano a base de parcelaciones promovidas por la iniciativa privada. Es decir, a partir de unas ocupaciones que tenían como característica común el haberse producido en espacios relativamente alejados de los que se consideraba el «centro» de la ciudad, y sin la mínima ordenación, ni plano para el trazado de las vías públicas, ni alineaciones ni rasantes. Tampoco existía nada relativo al trazado de un sistema de saneamiento, de abastecimiento de agua o del alumbrado. Finalmente, las construcciones no estaban sujetas a reglamentación alguna, salvo la referencia a las Ordenanzas, ni en cuanto a altura, ni en superficie edificable.

Sin embargo, respondían a demandas muy diferentes, y, en consecuencia, además de situarse en ámbitos dispares, no poseían la misma morfología ni estaban ocupadas por las mismas clases sociales. Efectivamente, en los proyectos de ensanche de la ciudad, no se preveían espacios para la residencia de las clases jornaleras, cuyo aumento fue la consecuencia lógica del dinamismo económico de la ciudad, ni para las instalaciones industriales, en este momento en el que se produce el primer impulso industrial del término. Por otra parte, las necesidades de una población veraniega creciente explica su acantonamiento en unos sectores concretos. En este último mercado, se basa la aparición de colonias estivales, mientras que a las primeras exigencias citadas responde el esbozo de una corona de pequeñas agrupaciones suburbanas, que, tanto por el significado social que se les atribuyó como el mecanismo por el cual surgieron, merecen la denominación de núcleos de extrarradio.

1. Las colonias estivales.- En el último tercio del siglo XIX y primeros años del XX, de acuerdo con la demanda de residencia secundaria de calidad y en virtud de la elevada condición social y económica de la población que veraneaba en San Sebastián y de sus clases nobiliarias, autóctonas o afincadas, surgieron grandes fincas, palacetes y villas, aprovechando los espacios topocológicos más favorables para ello: en general, las colinas, tan abundantes en el término municipal, y dentro de ellas aquéllas de alto valor paisajístico. Las fincas se localizaban nor-