

Luze zabalean

Zubirik zubi



XIX. mendearen bigarren erdian eta XX. mendean eraiki ziren Urumeako zubi ospetsuak. Datozen orrialdeetan, zubi hauen historia gogoratuko dugu.

Testuak: Orreaga Aranburu
Egungo argazkiak: Alberto Elozegi

Zubiak Donostiako paisaiaren ohiko osagarri dira. Baina egunerokotasunean, ez diegu garrantzi handirik ematen. Betidanik hor egon direla baitirudi. Hala ere, gehienak "gazte" samarrak dira, Donostiako historiarekin alderatuta; zubi gehientsuenak XX. mendean eraiki zituzten.

Zenbait libururen bidez izan dugu zubien historiaren berri: Jose Maria Sadaren "Los puentes de San Sebastian", Felix Eljalderen "Behin batean Loiolan" eta Altza Hautsa Kenduz bildumako IV. zenbakia, besteak beste. Urteetan atzera egin dugu, bi ibaiertzeen lokarrien historia eta inguruko bitxikeriak gogoratzeko. Urumeako bokaletik hasiko dugu bidaia; Kursaaletiko zubitik, hain zuzen.



Thomas Grosek sortu zuen Gros auzoa 1890eko hamarkada hasieran; 40 bat urte lehenago Tomasen osaba Jose Gros sindikoak Uliá magaleko hareatza erosi zion Udalarari eta hain zuzen, hareatza horretan etxeak eraikitzeko akordioa lortu zuen Tomas Grosek. Auzoa azkar hazi zen.

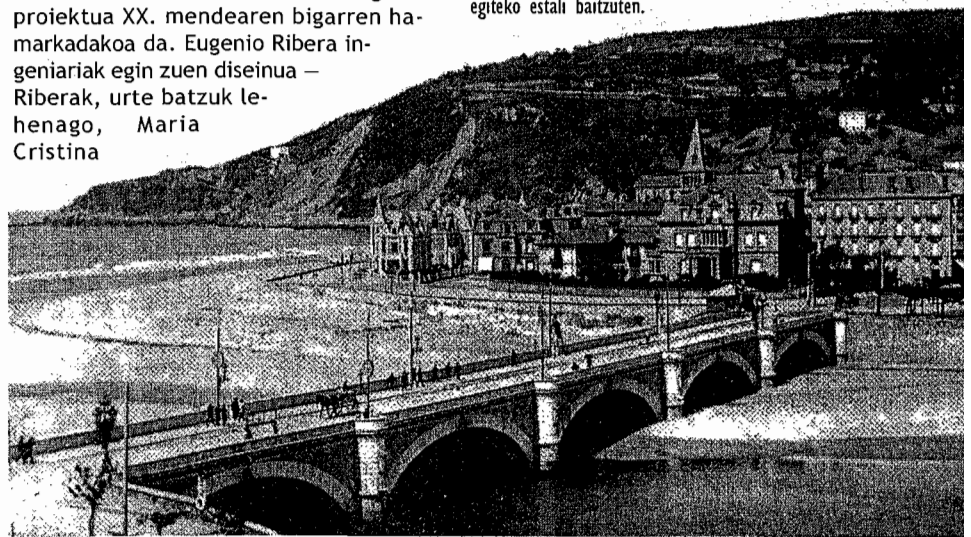
Bulebar eta Gros arteko zubi egiteko proiektua XX. mendearen bigarren hamarkadakoa da. Eugenio Ribera ingeniariak egin zuen diseinua — Riberak, urte batzuk lehenago, Maria Cristina

zubi diseinatu zuen— eta Victor Aranek zuzendu zituen lanak. Zubi argitzen duten sei kale-argi ospetsuak ez ziren Eugenio Riberaren jatorrizko proiektuan ageri; Victor Aranaren ideia izan ziren.

Zubi eraikitzea ez zen lan samurra izan. Izan ere, itsasoa ondo-ondoan duenez, olatuek lanak eragotzi zituzten. Azkenean, 1921eko abuztuaren 14an inauguratu zuten. Egun hartako arratsean, estropada egin zuten, Kursaaletiko zubitik Maria Cristina zubira bitartean.

1992. urtean berritze lanak egin zituzten Kursaaletiko zubian. Egitura indartzeaz gain, apaingarri berriak jarri zituzten:

Santa Katalina zubiak bost begi zituen hasieran. Gaur egun lau begi ditu, bosgarrena Euskadi plaza egiteko estali baitzuten.



brontzezko lau esfingeak, adibidez. Handik urtebetera, 1993ko abuztuaren 7an, berriro inauguratu zuten Kursaalera zubia; Donostia-Donostia Klasikarekin, alegia.



Santa Katalina

1872an eraiki zuten Santa Katalina zubia. Aurretik, hala ere, izen bereko egurrezko hainbat zubi izan ziren toki horretan bertan; denek inguruko baseliza bati hartu zioten izena. Santa Katalina zubiari buruzko idatzizko aipamen zaharrena 1377ko udal ordenantza bat da. Garai har-

ZUBIAK URTEZ URTE

Hona hemen Donostiako zubien zerrenda: zaharretik hasita, gazteenaraino. Martuteneko zubia ez dugu zerrendan sartu, eraikitze dataren berri zehatzik ez dagoelako.

- 1867 Sarasola
- 1864 Burdinezko zubia
- 1872 Santa Katalina
- 1905 Maria Cristina
- 1911 Topoko zubia
- 1912 Espartxo
- 1921 Kursaalera zubia
- 1926 Urdinzuko zubia
- 1993 Lugañene
- 2000 Mundaizeko zubia

tan, zubia erditik irekitzen zen itsasontziak pasa zitezten. Ibaiertzetako batean zubizain bat izaten zen eta hark martxan jartzen zuen zubia altxatzeko mekanismoa. 1377ko ordenantzaren arabera, Uru-mean gora izokinak harrapatzen zituztenek Santa Katalinako zubizainari izokin balioren hamarrena eman behar zioten.

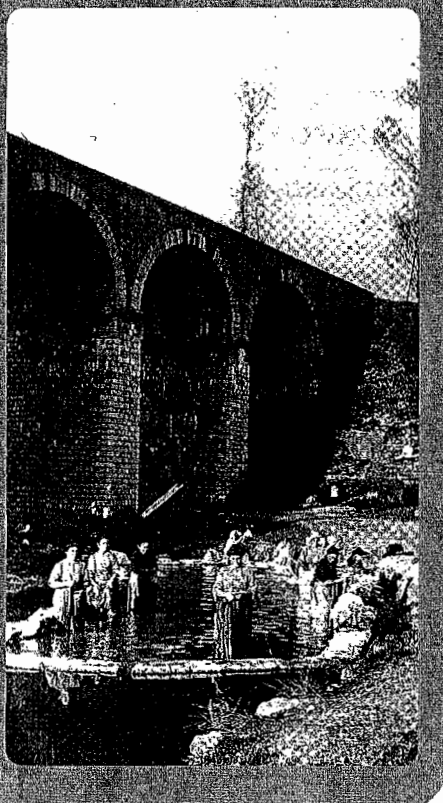
Santa Katalina zubia egurrezkoa zen,

beraz, eta berehala hondatu ohi zen. XVII. mendean, harrizko zubia egitea proposatu zuten, eta hainbat arkitekto proiektuak aurkeztu zituzten. Bazen arazo bat, ordea: Donostia gerra gotorlekua zen, eta eraso arriskua zegoenean, egurrezko zubia txikitu zezaketen, etsaiek aurrera egin ez zezaten. Horregatik, bi mendetan harrizko zubia eraikitzeko saiak izan ziren arren, egitasmoa ez zen gauzatu.

Azkenik, 1863an, harresiak bota zituzten, eta Donostiak gerra gotorleku izateari utzi zion; hortaz, ez zegoen harrizko zubia egiteko eragozpenik. Harresiak botatzeko lanak zuzendu zituen arkitektoak berak —Antonio Cortazar— izan zuen zubia egiteko ardura. Eta 1872ko San Joan bezperan, zubia inauguratu zuten. Gaur egun lau begi dituen arren, jatorrizkoak bost zituen; 1918an, Kursaalera zabalgu-nea egin zutenean, bosgarren begia estali zuten, Euskadi plaza egiteko, hain zuzen.

Herrerako garbitzaileak zubipean

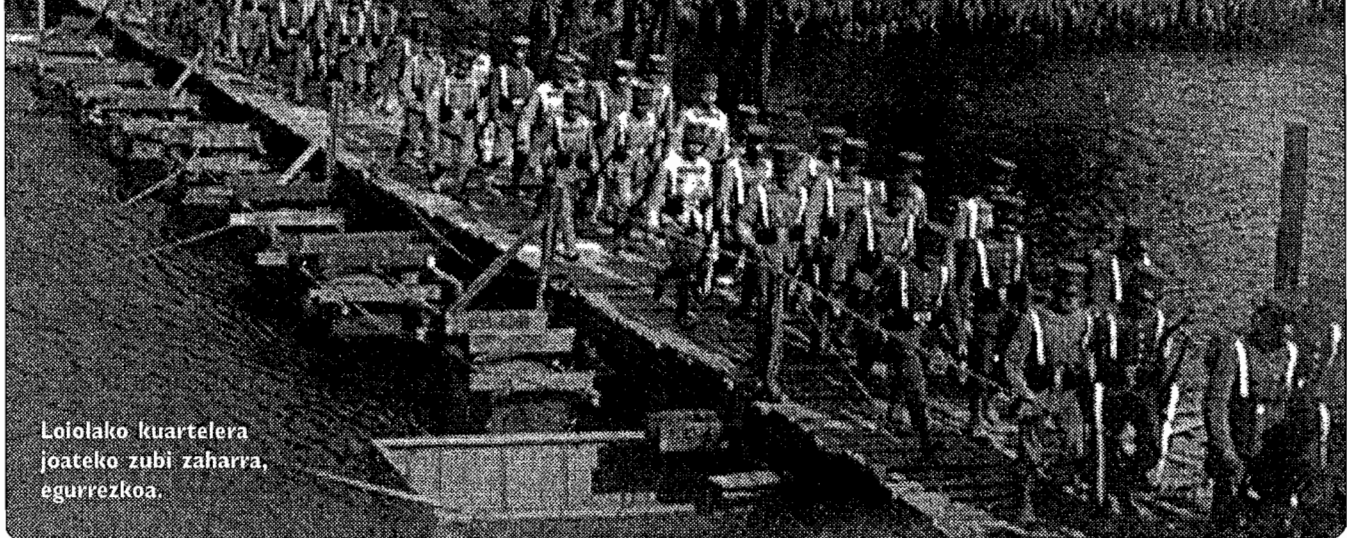
Herreran ere badago zubi bat. Txingurni auzunetik lurralde irekia pasatzen da gainetik. Garai batean, Txingurni erreka zegoen bertan. Gaur egun, erreka hau lurpean dago. XX. mende hasieran, garbitoki bat zegoen gaur egun parkea dagoen tokian. Bertan, herriko emakumeak elkartzen ziren, arropak garbitzeko. Udaran, hala ere, haurrak errekan bainatu ohi ziren eta lokatza mugitzen zutenez, ura zikin iristen zen garbitokira. Horretakoetan, emakumeek errata egiten zieten umei. Batzuetan ipurdiko bat edo beste ere ematen zieten.



Maria Cristina

1905eko San Sebastian bezperan, Maria Cristina zubia inauguratu zuten. Dena dela, toki honetan ere, bazegoen lehenetik oinezkoentzako egurrezko pasabide bat. XIX. mende bukaeran, pasabide hura txiki

Luze zabalean



Loiolako kuartelera joateko zubi zaharra, egurrezkoa.

geratu zen eta benetako zubia eraikitze-ko aukera mahai gainean jarri zuten. Donostiako Aurrezki Kutxak zubia egiteko dirua eskaini zion Udalari —700.000 pezeta-ko mailegua; interesik gabe, ehun urtetan itzuli beharrekoa—. 1903. urtean, Udalak lehiaketa publikoa deitu zuen, eta Eugenio Ribera ingeniariaren proiektua nagusitu zen. Lanak hamar hilabeteko epean egin zituzten eta, esan bezala, 1905. urte hasierarako zubia bukatuta zegoen.

Maria Cristina Donostiako zubirik deigarriena dela esan daiteke, apaindura ugari baitu. Bederatzi metro inguruko altuera duten lau dorreak ikusgarriak dira, esaterako. Jatorrizko proiektuan ez zen dorrerik ageri; Riberak Parisko Garaipenaren arkuaren antzeko bi arku diseinatu zituen. Epaimahaiak, aldiz, Parisko Alejandro III.aren zubia kopia zela erabaki zuen. 1984an, zubiaren egitura indartu eta apaingarriak zaharberritu zituzten.

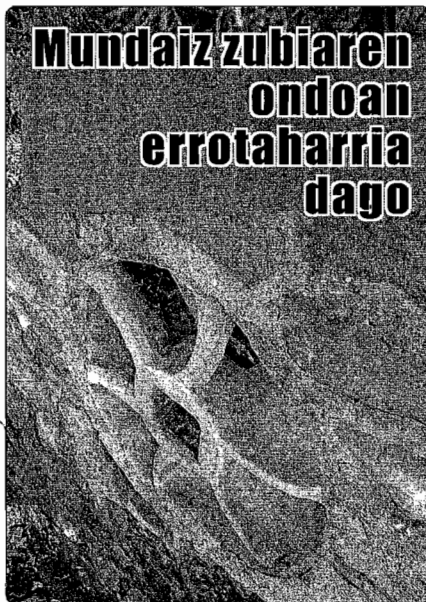


Mundaiz

Mundaizeko zubiak Araba parkea eta Urumea pasealekua lotzen ditu. 2000ko maiatzaren 13an inauguratu zuten. Diseinua Antonio Fernandez Ordoñez eta Julio Martinez Calzon ingeniariena da.

Zubitik oso gertu, Urumea pasealekua-ren aldeko harresian, errotarri bat dago,

Mundaiz zubiaren ondoan errotarria dago



gauz argiztaturik. Harria Errota Txiki baserrikoa da; baserria 1926an bota zuten, Amaran ibaia bideratzeko. Hain zuzen, Errota Txikiren oroimenez, errotarria argiztatuta egoten da.



Burdinezko zubia

Tolosa eta Donostia artean trenbidea egiteko lanak 1858ko ekainaren 22an hasi zi-

ren. Burdinezko zubia, jakina, trenbideari lotuta eraiki zuten. Zubia eraikitze-ko lanen inaugurazio egunean, festa handia egin zuten; goizean Tolosan, eta arratsaldean, Donostian. Eta 1864ko abuztuaren 15ean, trenak zubia zeharkatu zuen lehen aldiz; bertan Espainiako errege Francisco de Asis eta Gustavo Adolfo Becquer poeta zihoazen, besteak beste.

1932an zubia berritu behar izan zuten, ez zelako tren berrien pisuari eta abiadurari eusteko gauza. Urtarrilaren 23tik 24rako gauean, gauerdiko trena pasatu ondoren, zubi berria zahararen alboan jarri zuten; 50 minutu behar izan zituzten lan hori egiteko. Zubi zaharra autoek eta oinezkoek erabil zezaten utzi zuten —lehen ez zegoen horrelakorik— eta berria, trena pasa zedin. Gaur egun, burdinezko zubia berritzeko proiektu bat mahai gainean dago.



Sarasola

Loiola eta Egia lotzen dituen zubia Donostiako zaharrenetakoa da. Berez "Sarasola" izena duen arren —inguruko baserri baten izena—, "Loiolako" edo "Egiako" zubia esaten dio jendeak. "Astiñene" izeneko baserri bat ere bazegoen inguruan, eta izen hori ere eman izan diote. Sarasola-k ere egurrezko zubia du aurrekari.

2006an 12 zubi

Zubi honi buruzko aipamenik zaharrena 1815koa da. 1822ko beste agiri batek "Loiolako egurrezko zubia" oso gaizki zegoela dio. Urtebeteko epean konpondu zuten arren, Lehen Karlistadan suntsitu egin zuten. 1840an, egurrezko beste zubi bat egin zuten bertan. Azkenean, hogeiterte geroago, Udalak harrizko zubia egitea erabaki zuen; handik bi urtera bukatu ziren lanak. 1885ean eta 1953an zabaltze lanak egin zituzten, zubiko sarrera eta irteerako bihurgune estuetan istripuak gertatzen zirelako.



Topoko zubi

Topoak Loiolan gaur egun zeharkatzen duen zubia 1911n eraiki zuten —Donostia eta Hendaia arteko trenbidea osatzeko—, eta urtebete geroago inauguratu zuten, 1912ko abenduaren 5ean. Herritarrek, hala ere, abenduaren 14ra arte itxaron behar izan zuten zubia zeharkatu ahal izateko. Bitxikeria bat: urte haietan, Topoa Peñaforida kaletik ateratzen zen eta Loiolarainoko bidaiak garai hartako 15 xentimo balio zuen klase arruntean, eta 25 xentimo, berezian.



Urdinzuko

Donostiar gehienentzat "Kuarteletako zubi" da, militarrek bertara iristeko egin baitzuten. 1920an, kuartela eraikitzeko

Urumeako autobidea dela eta, beste zubi bat izango dugu hiriari. Autobreak Donostiako sarrideak eta irteerak aldatuko ditu, haiek errazteko. Pio XII. plaza parean, Mundaiz eta Burdinezko zubiairen artean, beste

zubi bat egingo dute. Gainera, Burdinezko zubia aldatu egingo dute, oraingoa ez baita etofikizunean hartu behariko lukeen trafikoari eusteko gai. Lanak 2006ko udazkenerako bukatzea espero da.

lursailak erosi zituzten Loiolan, baina ordurako bazegoen bertan egurrezko zubi bat. Kuartela 1925. urte amaieran bukatu zuten, eta ondoren, harrizko eta portlanezko zubia eraikitzeari ekin zitoten, lehengoaren tokian; 1926an inauguratu egin zuten. Zubiak garai batean inguru horretan zegoen Urdinzu baserriari zor dio izena.



Espartxoko zubi

XX. mendeko lehen hamarkadan, Txominenetik gertu, bazen pasabide estu bat Urumean, "Espartxo" izeneko baserri joateko. 1910eko hamarkada hasieran, ordea, Mesedetako Andre Mariaren erietxea eraiki zuten handik oso hurbil —Emauseko Traperoen egoitza bertan dago gaur egun— eta baita, pasabidearen tokian, hormigoizko zubi bat ere. 1912ko irailaren 15ean, Tuberkulosiaren Nazioarteko II Kongresuaren harira, mundu osoko adituak etorri ziren Donostiara, eta erietxea eta zubia inauguratu zituzten.



Lugañene

Mundaizekoarekin batera, Lugañene Donostiako zubirik gazteenetakoa da.

Zubi gehienek egurrezko aurrekariak dituzte

1960ko eta 70eko hamarkadetan, lantegi edo industria askok egoitza hartu zuten Martuteneko 27. poligonoan. Ildo honetatik, 1981ean, bertako langileak zubia eskatzen hasi ziren. Eraikuntza lanak 1989an hasi ziren, baina arazo ekonomikoak tarteko, behin eta berriro eten behar izan zituzten. Azkenik, zubia 1993an bukatu zuten. Poligonoko enpresek gastuen erdia ordaindu zuten. Zubia "Torrua Zahar" izenez ere ezaguna da.



Martuteneko zubi

Zubi honen jatorria ez dago argi, ez baitago eraikuntzari buruzko datu zehatzik. 1846ko gutun batean, ordea, Martuteneko egurrezko zubia aipatzen da. Bertan, Jose Francisco Aguirre Miramon zinegotzia alkateari zuzentzen zaio, "Martuteneko zubi oso gaizki" zegoela esanez. 1841ean egurrezko azken zubi bat eraiki zutenetik, maiz konpondu behar izan zutela ere dio Miramonek. 1846an, beraz, egurrezko zubi bat zegoen Martutenen, eta "Putzuzulo" izena zuen; inguru osoak bezala. Dudarik gabe, zubi hura oraingoaren aurrekaria da.